



2025 YILI PERFORMANS PROGRAMI



İÇİNDEKİLER

I.GENEL BİLGİLER.....	5
A. YETKİ, GÖREV VE SORUMLULUKLAR	5
B. TEŞKİLAT YAPISI	5
Teşkilat Şeması	9
C. FİZİKSEL KAYNAKLAR.....	10
D. BİLGİ VE TEKNOLOJİK KAYNAKLAR.....	19
Bilişim Kaynakları	19
Kütüphane Kaynakları.....	21
Elektronik Kaynaklar	21
Basılı Kaynaklar.....	21
E. İNSAN KAYNAKLARI.....	22
Akademik Personel	24
İdari Personel.....	26
Sözleşmeli Personel-Sürekli İşçi.....	28
F. DİĞER HUSUSLAR.....	31
II. PERFORMANS BİLGİLERİ	37
A. TEMEL DAYANAK	37
B. TEMEL POLİTİKA VE ÖNCELİKLER	37
C.İDARENİN AMAÇ VE HEDEFLERİ	40
III- EKLER.....	78



GİRİŞ

Kuruluş felsefesi olarak “duvarları olmayan üniversite” idealini benimseyen Malatya Turgut Özal Üniversitesi, çalışmalarını yerli ve milli bir yaklaşımla yerel değerleri evrensele, evrensel değerleri yerele taşıyan uluslararası bir üniversite olma misyon ve vizyonuyla sürdürmektedir. “üreten üniversite” olma hedefine odaklanan üniversitemiz kısa zamanda bu çalışmaların olumlu sonuçlarını aldı ve her geçen gün hedefine bir adım daha yaklaşıyor.

Öncelikli amacımız, Malatya Turgut Özal Üniversitesi’nin kurumsal yapılanmasını tamamlamış ve uluslararası tanınırlığa kavuşmuş bir üniversite olarak üreten ve gelişen Türkiye hedeflerine hizmet etmesi ve tüm paydaşlarının beklentisini karşılayan bilinçli nesilleri yetiştirmektir.

Bu anlamda Malatya Turgut Özal Üniversitesi stratejik yönetim anlayışıyla kaynaklarının etkili, ekonomik ve verimli kullanılmasına yönelik çalışmalarını sürdürmektedir. Stratejik yönetimin önemli bileşenlerinden biri olan İdare Performans Programı, program bütçe esaslarına uygun şekilde hazırlanmıştır.

Bu doğrultuda yükseköğretim, araştırma-geliştirme programları tanımlanmış, bunlara yönelik alt program, alt program hedefleri ve göstergeleri belirlenmiş stratejik amaç ilişkisi kurulmuştur. Hedef faaliyetleri için ihtiyaç duyulan kaynak ihtiyacı bütçe rakamları ile güncellenmiştir. İdare Performans

Programı ile stratejik amaç ve hedeflerimiz doğrultusunda, kaynak tahsisi sağlanarak, alt program göstergeleri ile ulaşılmak istenilen hedeflere ne derece ulaşıldığı tespit edilecek ve sonuçları raporlanacaktır.

Bu çerçevede 5018 sayılı Kamu Mali Yönetim ve Kontrol Kanunu ile Kamu İdarelerince Hazırlanacak Performans Programları Hakkında Yönetmelik uyarınca Üniversitemiz 2024 Yılı Performans Programı hazırlanmıştır. Üniversitemiz akademik ve idari birimlerinin katkıları ve etkin çalışmaları ile hazırlanan 2025 yılı Performans Programımız üniversitemize tahsis edilen kaynakların doğru ve yerinde kullanılmasına katkıda bulunacak olup, “bilim, emek, özveri” prensibiyle üniversitemizi daha ileri seviyelere taşımasını temenni eder, 2024 yılı idare performans programını ilgili kurum ve kuruluşların bilgisine sunuyor; çalışmanın hazırlanmasında emeği geçenlere teşekkür ediyorum.

Prof. Dr. Recep BENTLİ
Rektör

I. GENEL BİLGİLER

A. YETKİ, GÖREV VE SORUMLULUKLAR

Malatya Turgut Özal Üniversitesi 18 Mayıs 2018 tarihli ve 30425 Sayılı Resmî Gazetede Yayımlanan 7141 sayılı Yükseköğretim Kanunu ile Bazı Kanun ve Kanun Hükmünde Kararnamelerde Değişiklik Yapılmasına Dair Kanunun Ek Maddesinin 181. Maddesi gereğince kurulmuştur. Mayıs 2018 tarihinde yayımlanan kararname ile kurulmuştur.

Malatya Turgut Özal Üniversitesi olarak 2547 sayılı Kanun'un 4. maddesinde ve Anayasa'da belirlenen amaçlar doğrultusunda, 12. maddede verilen görevleri tam ve eksiksiz yerine getirme gayretiyle ve 5. maddede sayılan ilkelerden taviz vermeden faaliyet göstermekteyiz. Bu amaçla mevzuatta belirlenen hedeflere yönelik olarak bilimsel çalışmalar ve eğitim- öğretim faaliyetlerinin yanı sıra öğrenci ve personelimize beslenme, kültür, sanat, spor, sağlık gibi çeşitli alanlarda da ilgili birimler aracılığı ile hizmet sunmaktayız.

Ayrıca 2547 sayılı Yükseköğretim Kanunu, 2914 sayılı Yükseköğretim Personel Kanunu, 657 sayılı Devlet Memurları Kanunu gibi temel kanunların ve genel mevzuatın yanı sıra ihtiyaç duyulan noktalarda çıkarılan kurum yönetmelikleriyle de gerekli düzenlemeler yapılmaktadır.

B. TEŞKİLAT YAPISI

Rektör

9 Temmuz 2018 tarihli **703 sayılı KHK**'nin 135. Maddesi 'nin 13'üncü maddesinin (a) fırcasının birinci paragrafında yapılan değişiklik ile Devlet ve Vakıf Üniversitelerine Rektör Cumhurbaşkanınca atanır denilmektedir. Rektör, üniversite tüzel kişiliğini temsil eder.

5018 sayılı kanunla birlikte Türkiye'de Kamu Mali Yönetimi ve Kontrolü alanında kamu kaynaklarının etkin, ekonomik ve verimli kullanılması konusunda reform niteliğinde önemli bir değişim süreci yaşanmaktadır. Bu değişimin en önemli unsuru 1927 yılından itibaren uygulanan ve Mali Anayasa niteliğinde olan 1050 sayılı Muhasebe-i Umumiye Kanununun yürürlükten kaldırılarak 5018 sayılı Kamu Mali Yönetimi ve Kontrol Kanununun yürürlüğe konulmasıdır. Yeni Mali Yönetim ve Kontrol Sistemi, hizmeti üreten kamu birimlerinde yönetim sorumluluğu esas alınarak kurulmuş olup, üst yöneticilere sistemin kurulması, izlenmesi, geliştirilmesi ve değerlendirilmesi hususlarında önemli görev ve sorumluluklar yüklemiştir. Rektör'ün, 2547 Sayılı Kanun ve 5018 Sayılı Kanun'da belirtilen yetki, görev ve sorumlulukları aşağıda belirtilmektedir.

2547 Sayılı Kanun'a göre:

- Üniversite kurullarına başkanlık etmek, yükseköğretim üst kuruluşlarının kararlarını uygulamak, üniversite kurullarının önerilerini inceleyerek karara bağlamak ve üniversiteye bağlı kuruluşlar arasında düzenli çalışmayı sağlamak,
- Her eğitim- öğretim yılı sonunda ve gerektiğinde üniversitenin eğitim öğretim, bilimsel araştırma ve yayım faaliyetleri hakkında Üniversitelerarası Kurula bilgi vermek,
- Üniversitenin yatırım programlarını, bütçesini ve kadro ihtiyaçlarını, bağlı birimlerinin ve üniversite yönetim kurulu ile senatonun görüş ve önerilerini aldıktan sonra hazırlamak ve Yükseköğretim Kuruluna sunmak,
- Gerekli gördüğü hallerde üniversiteyi oluşturan kuruluş ve birimlerde görevli öğretim elemanlarının ve diğer personelin görev yerlerini değiştirmek veya bunlara yeni görevler vermek,
- Üniversitenin birimleri ve her düzeydeki personeli üzerinde genel gözetim ve denetim görevini yapmak,
- 2547 Sayılı kanun ile kendisine verilen diğer görevleri yapmak.
- Üniversitenin ve bağlı birimlerinin öğretim kapasitesinin rasyonel bir şekilde kullanılmasında ve geliştirilmesinde, öğrencilere gerekli sosyal hizmetlerin sağlanmasında, gerektiği zaman güvenlik önlemlerinin alınmasında eğitim-öğretim bilimsel araştırma ve yayım faaliyetlerinin devlet kalkınma plan, ilke ve hedefleri doğrultusunda planlanıp yürütülmesinde, bilimsel ve idari gözetim ve denetimin yapılmasında ve bu görevlerin alt birimlere aktarılmasında, takip ve kontrol edilmesinde ve sonuçlarının alınmasında birinci derecede yetkili ve sorumludur.

5018 Sayılı Kamu Mali Yönetimi ve Kontrol Kanununa göre:

5018 Sayılı Kanununun 11. Maddesine göre Rektörler Üniversitelerde Üst Yönetici sıfatı ile; İdarelerinin stratejik planlarının ve bütçelerinin kalkınma planına, yıllık programlara, kurumun stratejik plan ve performans hedefleri ile hizmet gereklerine uygun olarak hazırlanması ve uygulanmasından, Sorumlulukları altındaki kaynakların etkili, ekonomik ve verimli şekilde elde edilmesi ve kullanımını sağlamaktan, kayıp ve kötüye kullanımının önlenmesinden, Mali yönetim ve kontrol sisteminin işleyişinin gözetilmesi, izlenmesinden, Bu kanunda belirtilen görev ve sorumlulukların yerine getirilmesinden Bakana; karşı sorumludurlar. Üst yöneticiler, bu sorumluluğun gereklerini harcama yetkilileri, mali hizmetler birimi ve iç denetçiler aracılığıyla yerine getirirler.

Senato: Senato'nun yetki, görev ve sorumlulukları 2547 sayılı Kanununun 14'üncü maddesinde belirtilmiştir.

Kuruluş ve işleyişi: Senato, rektörün başkanlığında rektör yardımcıları, dekanlar ve her fakülteden fakülte kurullarınca üç yıl için seçilecek birer öğretim üyesi ile rektörlüğe bağlı enstitü ve yükseköğretim müdürlüklerinden teşekkül eder. Senato, her eğitim-öğretim yılı başında ve sonunda olmak üzere yılda en az iki defa toplanır.

Rektör gerekli gördüğü hallerde senatoyu toplantıya çağırır. Senato, üniversitenin akademik organı olup, aşağıdaki görevleri yapar:

Görevleri:

- Üniversitenin eğitim-öğretim, bilimsel araştırma ve yayım faaliyetlerinin esasları hakkında karar almak,
- Üniversitenin bütününe ilgilendiren kanun ve yönetmelik taslaklarını hazırlamak veya görüş bildirmek,
- Rektörün onayından sonra Resmi Gazete 'de yayınlanarak yürürlüğe girecek olan üniversite veya üniversitenin birimleri ile ilgili yönetmelikleri hazırlamak,
- Üniversitenin yıllık eğitim-öğretim programını ve takvimini inceleyerek karara bağlamak, - Bir sınava bağlı olmayan fahri akademik unvanlar vermek ve fakülte kurullarının bu konudaki önerilerini karara bağlamak,
- Fakülte kurulları ile Rektörlüğe bağlı enstitü ve yükseköğretim kurullarının kararlarına yapılacak itirazları inceleyerek karara bağlamak,
- Üniversite Yönetim kuruluna üye seçmek,
- Kanunla kendisine verilen diğer görevleri yapmak.

Üniversite Yönetim Kurulu'nun yetki, görev ve sorumlulukları 2547 sayılı Kanununun 15 inci maddesinde belirtilmiştir.

Kuruluş ve işleyişi: Üniversite Yönetim Kurulu; rektörün başkanlığında dekanlardan, üniversiteye bağlı değişik öğretim birim ve alanları temsil edecek şekilde senatoca 4 yıl için seçilecek 3 profesörden oluşur. Rektör gerektiğinde Yönetim Kurulunu toplantıya çağırır. Rektör yardımcıları oy hakkı olmaksızın yönetim kurulu toplantılarına katılabilirler. Üniversite Yönetim Kurulu idari faaliyetlerde rektöre yardımcı bir organ olup, aşağıdaki görevleri yapar.

Görevleri:

- Yükseköğretim üst kuruluşları ile senato kararlarının uygulanmasında, belirlenen plan ve programlar doğrultusunda rektöre yardım etmek,
- Faaliyet plan ve programlarının uygulanmasını sağlamak; Üniversiteye bağlı birimlerin

önerilerini dikkate alarak yatırım programını, bütçe tasarısı taslağını incelemek ve kendi önerileri ile birlikte rektörlüğe sunmak,

- Üniversite yönetimi ile ilgili rektörün getireceği konularda karar almak,
- Fakülte, enstitü ve yüksekokul yönetim kurullarının kararlarına yapılacak itirazları inceleyerek kesin karara bağlamak,
- Kanun ile verilen diğer görevleri yapmak.

Fakülte Organlarımız;

Dekan (Yetki, görev ve sorumlulukları 2547 sayılı Kanunun 16-b maddesinde belirtilen dekan, aynı zamanda fakültenin harcama yetkilisidir.)

Fakülte Kurulu (Yetki, görev ve sorumlulukları 2547 sayılı Kanunun 17 inci maddesinde belirtilmiştir.)

Fakülte Yönetim Kurulu (Yetki, görev ve sorumlulukları 2547 sayılı Kanunun 18 inci maddesinde belirtilmiştir.)

Enstitü Organlarımız;

- Enstitü Müdürü,
- Enstitü Kurulu,
- Enstitü Yönetim Kuruludur.

Yetki, görev ve sorumlulukları 2547 sayılı Kanunun 19 uncu maddesinde belirtilmiştir. Enstitü Müdürü aynı zamanda enstitünün harcama yetkilisidir.

Yüksekokul Organlarımız;

- Yüksekokul Müdürü
- Yüksekokul Kurulu
- Yüksekokul Yönetim Kurulu

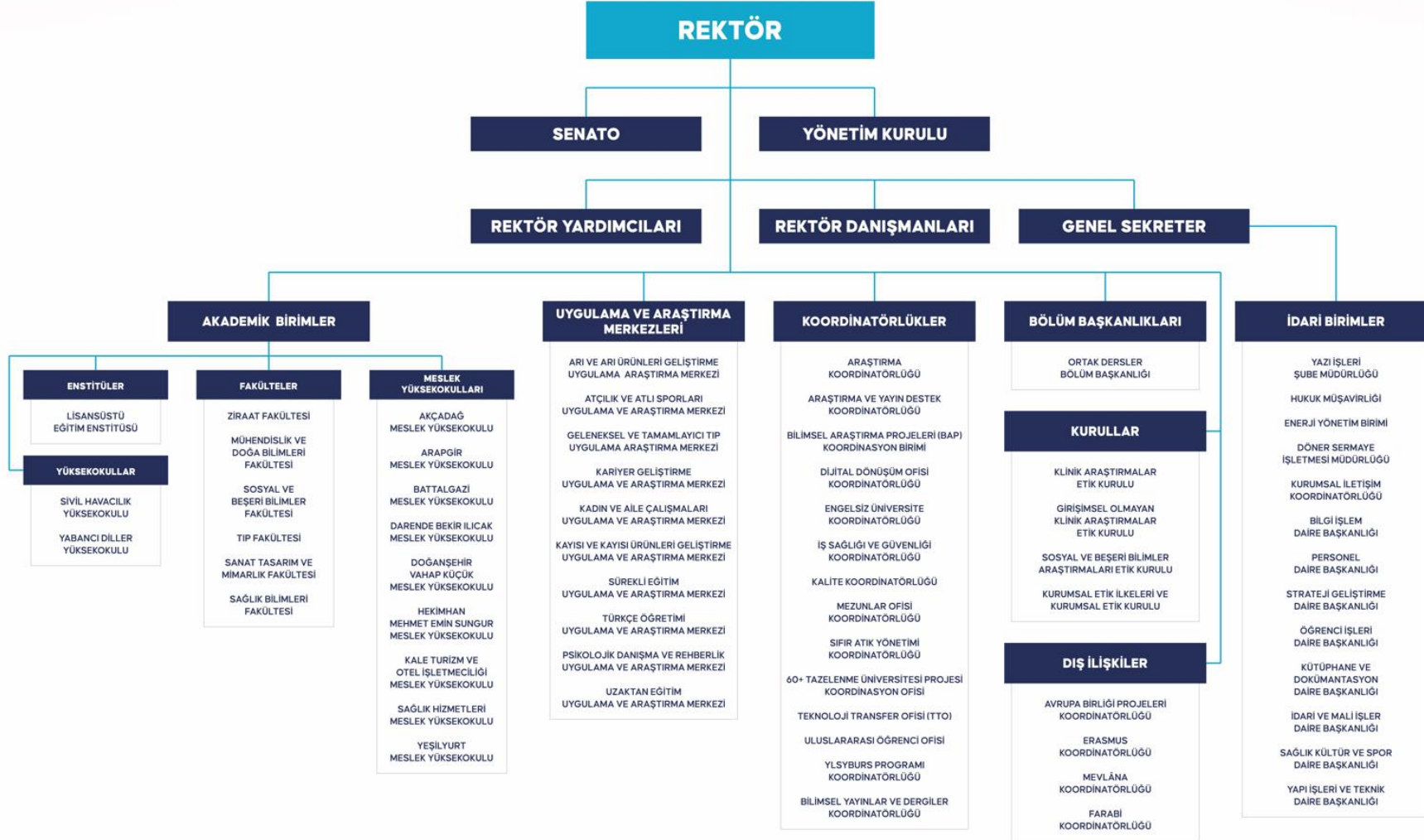
Yetki, görev ve sorumlulukları 2547 sayılı Kanunun 20nci maddesinde belirtilmiştir. Yüksekokul Müdürü aynı zamanda yüksekokulun harcama yetkilisidir.

Her fakültede dekana bağlı ve fakülte idari yönetiminin başında bir fakülte sekreteri, her enstitüde enstitü müdürüne bağlı enstitü sekreteri, her yüksekokulda da yüksekokul müdürüne bağlı bir yüksekokul sekreteri bulunmaktadır.

İdari Yönetim

2547 sayılı Kanununa göre İdari yönetimin başı Genel Sekreterdir. Genel Sekretere bağlı Genel Sekreter Yardımcıları, Daire Başkanlıkları, 657 sayılı Devlet Memurları Kanunu'na tabi memurlar ve diğer görevliler bulunmaktadır.

Teşkilat Şeması



C. FİZİKSEL KAYNAKLAR

Malatya Turgut Özal Üniversitesi Arapgir, Akçadağ, Battalgazi, Darende, Doğanşehir, Hekimhan, Kale ve Yeşilyurt ilçelerinde bulunan sekiz ayrı yerleşkesi ile aynı zamanda bir şehir üniversitesidir.

Tüm birimlerinde uygun nitelik ve nicelikteki tesis ve altyapı sağlamak üzere fiziksel kaynaklar ve mekânlar bütünsel olarak yönetilmektedir. Tüm tesis ve altyapıların kullanımına ilişkin sonuçlar sistematik olarak izlenmekte ve izlem sonuçları paydaşlarla birlikte değerlendirilerek önlemler alınmakta ve ihtiyaçlar/talepler doğrultusunda kaynaklar çeşitlendirilmektedir. Üniversitemiz eğitim birimlerinin buldukları yerleşkeler Tablo.1’de belirtilmiştir.

Tablo 1.Eğitim Birimlerinin Bulunduğu Yerleşkeler

	EĞİTİM BİRİMİ	BULUNDUĞU YERLEŞKE
Fakülteler	Ziraat Fakültesi	Battalgazi Merkez Yerleşkesi
	Mühendislik ve Doğa Bilimleri Fakültesi	
	Mimarlık, Tasarım ve Sanat Fakültesi	
	Tıp Fakültesi	
	Sağlık Bilimleri Fakültesi	
	Sosyal ve Beşerî Bilimleri Fakültesi	
Enstitüler	Lisansüstü Eğitim Enstitüsü	Battalgazi Merkez Yerleşkesi
Yüksekokullar	Sivil Havacılık Yüksekokulu	Battalgazi Merkez Yerleşkesi
	Yabancı Diller Yüksekokulu	
MeslekYüksekokulları	Akçadağ Meslek Yüksekokulu	Akçadağ MYO Yerleşkesi
	Arapgir Meslek Yüksekokulu	Arapgir MYO Yerleşkesi
	Battalgazi Meslek Yüksekokulu	Battalgazi MYO Yerleşkesi
	Darende Bekir Ilıcak Meslek Yüksekokulu	Darende MYO Yerleşkesi
	Doğanşehir Vahap Küçük Meslek Yüksekokulu	Doğanşehir MYO Yerleşkesi
	Hekimhan Mehmet Emin Sungur Meslek Yüksekokulu	Hekimhan MYO Yerleşkesi
	Kale Turizm ve Otel İşletmeciliği Meslek Yüksekokulu	Kale MYO Yerleşkesi
	Sağlık Hizmetleri Meslek Yüksekokulu	Battalgazi Merkez Yerleşkesi
	Yeşilyurt Meslek Yüksekokulu	Yeşilyurt Ek Yerleşkesi

Üniversitemiz merkez yerleşkesi ve diğer yerleşkelerinin alan/mülkiyet durumu (m²) Tablo 2’te belirtilmiştir.

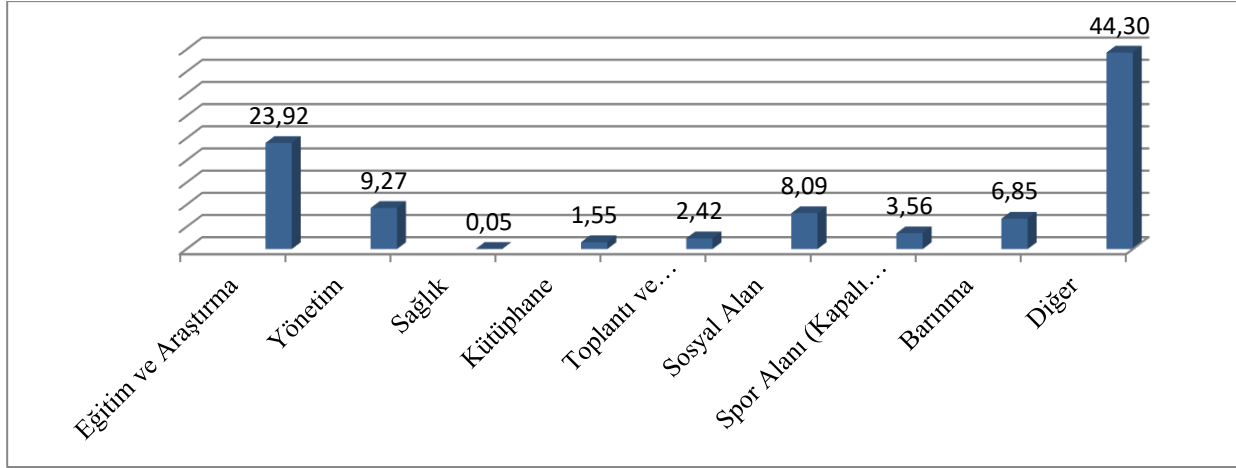
Tablo 2. Alan/Mülkiyet Durumu

Yerleşke Adı	Mülkiyet Durumu (m ²)		
	Üniversite (m ²) (Tapulu)	Hazine Arazisi (m ²) (Tahsisli)Diğer	Bina-Tesis-Alan (m ²)
Battalgazi Merkez Yerleşkesi	-	407.425,00	35.886,73
Darende MYO Yerleşkesi	-	150.716,00	7.656,94
Doğanşehir MYO Yerleşkesi	-	28.287,00	7.753,90
Hekimhan Yerleşkesi	27.052	91.670,00	6.246,84
Kale MYO Yerleşkesi	7.506	46.935,00	5.918,42
Yeşilyurt MYO Yerleşkesi	2.484		1.913,53
Akçadağ MYO Yerleşkesi	-	25.044,00	4.621,74
Arapgir MYO Yerleşkesi	-	194.277,00	7.274,45
Yeşilyurt Ek Yerleşke Alanı	-	496.857,00	5.352,06
TOPLAM	37.042	1.441.211,00	82.624,61

Üniversitemiz merkez yerleşkesi ve diğer yerleşkelerinin kapalı alanlarının kullanım amacına göre dağılımı (m²) Tablo 3'te belirtilmiştir.

Tablo 3. Kapalı Alanların Kullanım Amacına Göre Dağılımı

Yerleşke Adı	Hizmet Alanı (m ²)									
	Eğitim ve Araştırma	Yönetim	Sağlık	Kütüphane	Toplantı ve Konferans Salonu	Sosyal Alan	Spor Alanı (Kapalı Alan)	Barınma	Diğer	Toplam Hizmet Alanı
Battalgazi Merkez Kampüsü	8.130,96	2.849,27	25,97	307	881	1.874,00	1.527	-	20.291,53	35.886,73
Yeşilyurt Ek Yerleşkesi	2.059,67	638,83	-	120	65,34	590	-	-	1.878,22	5.352,06
Akçadağ MYO Yerleşkesi	1.192,40	462,04	-	83,52	140,00	588,05	-	-	2.155,73	4.621,74
Arapgir MYO Yerleşkesi	1.536,34	768,98	13,80	300	40,48	429,6	1.144,00	290	2.751,25	7.274,45
Darende Myo Yerleşkesi	1.333,70	445,5	-	230	231,50	462,1	-	2.124,14	2.830,00	7.656,94
Doğanşehir MYO Yerleşkesi	1.015,50	247,35	-	120	238,15	600,9	-	3.350	2.182,00	7.753,90
Hekimhan MYO Yerleşkesi	1.874,00	555,12	-	91	241,00	1.263,00	-	-	2.222,72	6.246,84
Kale MYO Yerleşkesi	1.245,95	900,81	-	50	197	822,11	323,15	-	2.379,40	5.918,42
Yeşilyurt MYO Yerleşkesi	987,85	317,2	-	-	-	50,00	-	-	558,48	1.913,53
TOPLAM	19.376,37	7.185,10	39,77	1.301,52	2.034,47	6.679,76	2.994,15	5.764,14	37.249,33	82.624,61



Grafik 1. Kapalı Alanların Kullanım Amacına Göre Dağılımı

Üniversitemiz yerleşkelerinin hizmet alanlarına yönelik dağılımı Tablo 4'te gösterilmiştir.

Tablo 4. Fiziksel Yapıların Hizmet Alanlarına Göre Dağılımı

Yerleşke Adı	Hizmet Alanı						
	Sağlık	Barınma	Beslenme	Kültür	Spor	Diğer (Tesis vb.)	Top Hizmet Alanı
Battalgazi	1		3		3		7
Battalgazi Konferans S.				1			1
Arslantepo Toplantı S.				1			1
Öğrenci Yaşam M.				1			1
Darendo MYO Yerleşkesi		2	1	2	2		7
Doğanşehir MYO Yerleşkesi		1	1	1	1		4
Hekimhan Yerleşkesi		1	1	1	2		5
Kale MYO Yerleşkesi			1	1	2	1	5
Yeşilyurt MYO Yerleşkesi				1			1
Akçadağ MYO Yerleşkesi			1	1	2		4
Arapgir MYO Yerleşkesi	1	1	1	1	3		7
Yeşilyurt Ek Yerleşke Alanı			1				1
TOPLAM	2	5	10	11	15	1	44

Üniversitemiz merkez kampüs ve yerleşkelerindeki kafeterya ve yemekhanelerin kullanım alanları (m²) ve kapasiteleri (kişi) bazlı olarak Tablo 5’de belirtilmiştir.

Tablo 5. Kafeterya ve Yemekhaneler

	Adet	Kapalı Alanı (m ²)	Kapasite Kişi
Öğrenci ve Personel Yemekhanesi	8	4542	4.500
Kantin/Kafeteryalar	9	1105	850
TOPLAM	17	5647	5.350

Üniversitemiz merkez yerleşkesi ve diğer yerleşkelerindeki toplantı ve konferans salon sayıları Tablo 6’da belirtilmiştir.

Tablo 6. Toplantı ve Konferans Salon Sayıları

Toplantı Salonu			Konferans Salonu		Toplam	Toplam
	Adet	(m ²)	Adet	(m ²)	Adet	(m ²)
76-250	6	600	4	700	10	1300
251-Üzeri	-	-	2	900	2	900
TOPLAM	6	600	6	1.600	12	2.200

Üniversitemiz merkez yerleşkesi ve diğer yerleşkelerindeki spor amaçlı bina ve tesislerin sayıları ve açık-kapalı spor alanlarının (m²) olarak dağılımları Tablo 7’de gösterilmiştir.

Tablo 7.Spor Amaçlı Bina ve Tesisler

Bina ve Tesisin Adı	Bulunduğu Yerleşke	Adet	Açık Spor Alanları	Kapalı Spor Alanları	Toplam Alan (m ²)
Atçılık ve Atlı Sporları Merkezi	Battalgazi Yerleşkesi	1	5.506	939	6.445
Spor Kompleksi- Kapalı Spor Salonu	Battalgazi Yerleşkesi	1	921	1.527	2.448
Halı Saha	Battalgazi Yerleşkesi	1	1510	-	1510
Spor Sahası (Basketbol – Voleybol)	Akçadağ	2	700	-	700
Spor Sahası (Basketbol – Voleybol)	Akçadağ		700	-	700
Kapalı Spor Salonu	Arapgir	1	-	1.144	1144
Spor Sahası (Basketbol – Voleybol)	Arapgir	1	700	-	700
Halı Saha	Arapgir	1	1500	-	1500
Halı Saha	Doğanşehir	1	1500	-	1500
Spor Sahası (Basketbol – Voleybol)	Hekimhan	2	700	-	700
Spor Sahası (Basketbol – Voleybol)	Hekimhan		700	-	700
Spor Sahası (Basketbol – Voleybol)	Darende	2	700	-	700
Spor Sahası (Basketbol – Voleybol)	Darende		700	-	700
Spor Sahası (Basketbol – Voleybol)	Kale	1	700	-	700
Kapalı Spor Salonu	Kale	1	-	323	323
TOPLAM		15	16.537	3.933	20.470

Üniversitemiz MYO'ların bulunduğu ilçelerde yer alan öğrenci yurtlarına ait alan (m²) ve kapasite(kişi) bilgileri Tablo 8'da gösterilmiştir.

Tablo 8.Öğrenci Yurtları

Bina ve Tesis Adı	Kapasite (Kişi)	Alan (m ²)
Hekimhan Mehmet Emin Sungur MYO (KYK)	85	8.043
Sürgü Orhan Şahin Öğrenci Yurdu	96	3.350
Darende Bekir Ilıcak MYO (Kız Öğr. Yurdu)	144	1004
Darende Bekir Ilıcak MYO (Erkek Öğr. Yurdu)	168	1.120
Arapgir MYO Öğrenci Yurdu (KYK)	500	12.993
TOPLAM	993	26.510

Üniversitemiz meydan ve otopark alanları (m²) olarak Tablo 9’de belirtilmiştir.

Tablo 9. Genel Alanlar

Alan Adı	Alan (m ²)
Meydan	1.000
Otopark	5.690
TOPLAM	6.690

Üniversitemiz eğitim alanlarının birimlere göre dağılımı Tablo 10 ve Tablo 11’de belirtilmiştir.

Tablo 10. Eğitim Alanlarının Birimlere Göre Dağılımı

Eğitim Alanları		Amfi	Sınıf	Eğitim Laboratuvarı	Araştırma Laboratuvarı	Bilgisayar Laboratuvarı	Atölye
Fakülteler	Sayı (Adet)	7	25	8	7	1	-
	Kapasite (Kişi)	520	1.045	383	7	60	-
	Alan (m ²)	780	1.748	577	200	95	-
Yüksekokul	Sayı (Adet)	-	-	-	-	-	-
	Kapasite (Kişi)	-	-	-	-	-	-
	Alan (m ²)	-	-	-	-	-	-
Meslek Yüksekokulu	Sayı (Adet)	3	93	22	-	6	21
	Kapasite (Kişi)	255	4262	994	-	347	985
	Alan (m ²)	385	6410	1.513	-	527	1.819
TOPLAM	Sayı (Adet)	10	118	30	7	7	21
	Kapasite (Kişi)	775	5.307	1.377	7	407	985
	Alan (m ²)	1.165	8.158	2.090	200	622	1.819

Tablo 11. Eğitim Alanlarının Birimlere Göre Dağılımı

Eğitim Alanları		Amfi	Sınıf	Eğitim Laboratuvarı	Araştırma Laboratuvarı	Bilgisayar Laboratuvarı	Atölye
Tıp Fakültesi	Sayı (Adet)	2	-	4	-	-	-
	Kapasite (Kişi)	200	-	195	-	-	-
	Alan (m ²)	300	-	295	-	-	-
Müh. ve Doğa Bilimleri Fak.	Sayı (Adet)	2	3	3	-	-	-
	Kapasite (Kişi)	80	80	120	-	-	-
	Alan (m ²)	120	120	180	-	-	-
Ziraat Fakültesi	Sayı (Adet)	-	11	1	7	1	-
	Kapasite(Kişi)	-	490	68	7	60	-
	Alan (m ²)	-	808	102	200	95	-
Sanat Tasarım ve Mimarlık Fakültesi	Sayı (Adet)	-	6	-	-	-	-
	Kapasite(Kişi)	-	210	-	-	-	-
	Alan (m ²)	-	320	-	-	-	-
Sosyal ve Beşeri Bilimler Fakültesi	Sayı (Adet)	1	5	-	-	-	-
	Kapasite(Kişi)	40	265	-	-	-	-
	Alan (m ²)	60	400	-	-	-	-
Sağlık Bilimleri Fakültesi	Sayı (Adet)	2	-	-	-	-	-
	Kapasite(Kişi)	200	-	-	-	-	-
	Alan (m ²)	300	-	-	-	-	-
Akçadağ MYO	Sayı (Adet)	-	8	-	-	2	4
	Kapasite(Kişi)	-	440	-	-	130	220
	Alan (m ²)	-	664	-	-	200	332
Arapgir MYO	Sayı (Adet)	-	9	2	-	-	5
	Kapasite(Kişi)	-	510	50	-	-	250
	Alan (m ²)	-	765	84	-	-	376
Darende Bekir İncak MYO	Sayı (Adet)	-	15	1	-	1	6
	Kapasite(Kişi)	-	538	45	-	60	250
	Alan (m ²)	-	807	67	-	89	379

Doğanşehir Vahap Küçük MYO	Sayı (Adet)	-	8	4	-	-	-
	Kapasite(Kişi)	-	450	225	-	-	-
	Alan (m ²)	-	680	340	-	-	-
Battalgazi MYO	Sayı (Adet)	-	9	4	-	-	1
	Kapasite(Kişi)	-	370	160	-	-	55
	Alan (m ²)	-	555	246	-	-	83
Hekimhan MYO	Sayı (Adet)	1	12	2	-	1	3
	Kapasite(Kişi)	140	685	124	-	85	210
	Alan (m ²)	210	1.032	186	-	130	316
Kale Turizm ve Otel İşl. MYO	Sayı (Adet)	-	17	-	-	-	-
	Kapasite(Kişi)	-	827	-	-	-	-
	Alan (m ²)	-	1.241	-	-	-	-
Sağlık Hizmetleri MYO	Sayı (Adet)	-	2	-	-	-	-
	Kapasite(Kişi)	-	82	-	-	-	-
	Alan (m ²)	-	124	-	-	-	-
Yeşilyurt Ek Yerl. Yeşilyurt MYO	Sayı (Adet)	2	13	9	-	2	2
	Kapasite(Kişi)	115	360	390	-	72	222
	Alan (m ²)	175	542	590	-	108	333

Tablo 12. Tarımsal Uygulama ve Araştırma Amaçlı Bina, Tesisleri ve Ekilebilir Alanları

BİRİM ADI	UYGULAMA BİNA VE TESİSLER(m²)	TARIMSAL UYGULAMA ALANLARI(m²)
Ziraat Fakültesi	925	280.000
Battalgazi MYO	2.700	1.700
Arapgir MYO	1.700	4.400
Arı ve Arı Ürünleri Geliştirme Uygulama ve Araştırma Merkezi	130	-
Kayısı ve Kayısı Ürünleri Geliştirme Uygulama ve Araştırma Merkezi	205	-
TOPLAM	5.660	286.100

D. BİLGİ VE TEKNOLOJİK KAYNAKLAR

Bilişim Kaynakları

Üniversitemiz Bilgi İşlem Daire Başkanlığınca, Üniversitemiz bilişim altyapısıyla ilgili çalışmalar yürütülmekte olup, bu çalışmalar kapsamında;

- Üniversitemiz kablolu ağ ve kablosuz ağ alt yapısının yönetimi,
- Ağ güvenliği sistemleri ve loglama altyapısını yönetimi,
- Veri iletişim ağı altyapısının (Kablo tesisatı, switchler, güvenlik duvarı cihazı, kablosuz ağ erişim noktası cihazları) planlanması, işletilmesi, geliştirilmesi, kontrolü ve takibi, Üniversitemiz bünyesindeki Sistem Odalarının kontrolü, Merkez Ana Sistem Odasının kontrolü, bakımı, Network Ana Hizmet Sunucularının planlanması, işletilmesi, geliştirilmesi, kontrol ve takibi "Network Sunucu Yönetim"leri,
- Üniversite sistem altyapısı ve yedekleme işlemlerinin yönetimi,
- Bilgisayar ve yan donanımları için destek hizmetleri,
- Bilgisayar, yan donanımları ve bunlara bağlı diğer çevre birimlerinde meydana gelen donanım veya yazılım arızalarını tespiti ve giderilmesi,
- Üniversitemiz ağ altyapısında, kablolu ağ cihazları ve bileşenlerinin, yazılım ve donanım kurulumu, yönetimi ve bakımının yapılması,
- Kablolu ağ altyapı güvenliğinin sağlanması ve güvenlik seviyesini artıracak çalışmalar yapılmaktadır.

MTÜ Merkez Kampüsünde internet hizmeti 500 Mbps Metro hattı ile Ulusal Akademik Ağ ve Bilgi Merkezi (ULAKNET) omurgasına bağlıdır. Yan kampüsleri ile merkez kampüs arasında 20-60 Mbps arasında değişik kapasitede metroethernet bağlantıları bulunmaktadır. MTÜ çalışanları ve öğrencileri bu bağlantılar üzerinden internet teknolojilerini yoğun olarak kullanmaktadır. Üniversitemiz Kampüs ve MYO yerleşkelerindeki internet bağlantılarına yönelik kullanım kapasiteleri tablo 12'de belirtilmiştir.

Yazılımlar

Otomasyon Sistemleri Yazılımlarında; Microsoft Visual Studio, Microsoft SqlServer, Developer Express Component, Sql Complete, Sql Complete Studio, Oracle 11 G XE, PL/SQL Developer;

Kimlik, Yemekhane Otomasyon Sistemlerinde; Yemekhane yazılımı, Diğer Yazılımlar;

Sistem Yönetiminde; VMWare Sanallaştırma Yönetim Yazılımı, Linux, Windows 2012 Server, VERİTAS Yedekleme, Nutanix Yedekleme Yazılımlarımız, Antikor Güvenlik Duvarı yazılımı kullanılmaktadır.

Malatya Turgut Özal Üniversitesi iş süreçlerinde kullanılan yazılımlar aşağıda belirtilmiştir.

Tablo 13. Yazılımlar

Yazılım	Açıklama
Elektronik Belge Yönetim Sistemi(EBYS)	Tüm birimler tarafından kullanılmaktadır
E Bütçe	Bütçe Yönetim Enformasyon Sistemi
MYS	Muhasebe Yönetim Sistemi
TKYS	Taşınır Kayıt ve Yönetim Sistemi
AMP	Yaklaşık Maliyet Hazırlama Programı
Assyt	Bilgisayarlı Kalıp Hazırlama Programı
Pbs	Personel Özlük Programı
Oibs	Öğrenci Bilgi Sistemi
Uzem	Uzaktan Eğitim Merkezi
Yordam	Kütüphane Otomasyon Programı

Üniversitemiz taşınır kayıtlarına aktarılmış teknolojik ekipmanlar tablo 14’te belirtilmiştir.

Tablo 14. Teknolojik Ekipmanlar

	İdari	Eğitim Araştırma	Toplam
Masaüstü Bilgisayarlar	230	848	1078
Dizüstü Bilgisayarlar	40	5	45
Projeksiyon	12	98	117
Tepegöz	-	1	1
Barkot Okuyucu	3	0	3
Fotokopi Makinesi	21	1	22
Faks	9	2	11
Fotoğraf Makinesi	0	5	5
Kameralar	5	1	6
Televizyon	4	-	4
Yazıcı	85	1	86
Tarayıcı	13	1	14
Bilgisayar Ekranı	13	0	13
Sunucu	1	-	1
Kimlik Makinası	1		1
Kamera Kayıt Sistemi	1		1

MTÜ'deki iş süreçleri büyük ölçüde elektronik ortamda yapılmaktadır. “Öğrenci İşleri Otomasyonu”, “Elektronik Belge Yönetim Sistemi”, “Not Değerlendirme Sistemi”, “Öğrenci Bilgi Sistemi”, “Personel Bilgi Sistemi”, örnek olarak verilebilir.

Kütüphane Kaynakları

Kütüphane hizmetlerimizde otomasyon bilgi belge erişim sistemi kullanılmaktadır. Merkez Kütüphanemiz koleksiyonu RFID Akıllı Kütüphane Sistemine tanımlanmıştır. Bu sistemle; kütüphane materyalinin kolayca takip edilmesi, yerleştirilmesi, sayılması, bulunması, otomatik ödünç-iade işlemlerinin gerçekleşmesi konusunda hızlı, güvenli ve tutarlı hizmet sunulmaktadır.

Kütüphane koleksiyonumuzda bulunmayan akademisyenlerimizden gelen kitap, makale, ve tez taleplerini karşılamak amacıyla, Türkiye Belge Sağlama Sistemi (TÜBESS), kütüphaneler arası İşbirliği Takip Sistemi (KİTS) üyeliğimiz bulunmaktadır.

Üniversitemiz Boğaziçi Üniversitesi GETEM ile kurumsal işbirliği yapılarak, görme engelli okuyucuların kütüphanecilik hizmetlerinden faydalanması sağlanmış olup, “Engelsiz Kütüphane” kapsamında çalışmalarımız devam etmektedir.

Elektronik Kaynaklar

Üniversitemizde; TÜBİTAK-ULAKBİM tarafından Elektronik Kaynaklar Ulusal Akademik Lisansı Projesi (EKUAL) kapsamında abone olunan ve üniversitelerin hizmetine sunulan veri tabanlarına (IP tanımlı), referans ve intihal programlarına erişim sağlanmaktadır.

Anadolu Üniversite Kütüphaneleri Konsorsiyumu (ANKOS) kapsamında üniversitelerin deneme erişimine açılan veritabanları kütüphanemiz web sayfasında okuyucularımızın hizmetine sunulmuştur. Ayrıca tüm akademik personele eposta yoluyla bilgilendirmeler yapılmıştır.

Basılı Kaynaklar

Merkez kütüphanemiz ile merkez kütüphanemize bağlı birim kütüphanelerimizde bulunan mevcut basılı kaynak sayıları tablo 15'te gösterilmiştir. Öğrenci başına düşen kitap sayımız **5,11** oranındadır.

Tablo 15. Basılı Kaynaklar

KÜTÜPHANE BASILI KAYNAK BİLGİLERİ						
Kütüphaneler (Merkez-Birim)	Ansiklopedi	Atlas	Mevzuat	Sözlük	Diğer	TOPLAM
Merkez Kütüphane	54	55	8	46	9314	9477
Akçadağ Meslek Yüksekokulu	2	0	2	2	1932	1938
Arapgir Meslek Yüksekokulu	297	19	51	89	7652	8108
Darende Bekir Ilıcak Meslek Yüksekokulu	126	10	5	17	2724	2882
Doğuşehir Vahap Küçük Meslek Yüksekokulu	79	0	3	3	4484	4569
Hekimhan Mehmet Emin Sungur Meslek Yüksekokulu	2	4	32	16	4595	4649
Kale Turizm ve Otel İşletmeciliği Meslek Yüksekokulu	2	4	15	22	4949	4992
TOPLAM	562	92	116	195	35.650	36.615

Üniversitemiz Boğaziçi Üniversitesi GETEM ile kurumsal işbirliği yapılarak, görme engelli okuyucuların kütüphanecilik hizmetlerinden faydalanması sağlanmış olup “Engelsiz Kütüphane” kapsamında çalışmalarımız devam etmektedir.

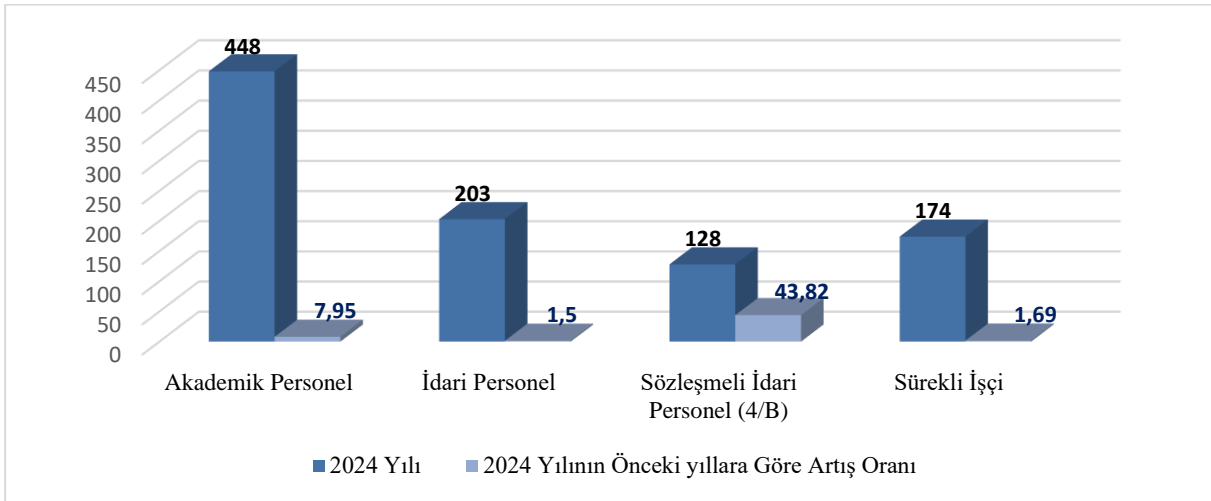
Görme Engelliler İçin Erişilebilir Kaynak Sayısı (GETEM) 46.762dir.

E. İNSAN KAYNAKLARI

Akademik personel alımları ve atamaları Yükseköğretim Kurulu’nun oluşturduğu çerçeve doğrultusunda yapılmaktadır. Öğretim elemanı kadrolarının alımı, atanması ve görevde yükseltmeleri ilgili mevzuat uyarınca resmî gazetede ilan yoluyla olmaktadır. Akademik kadro işlemleri 2547 Sayılı Yükseköğretim Kanunu, 2914 Sayılı Personel Kanunu ve Devlet Yükseköğretim Kurumlarında Öğretim Elemanı Norm Kadrolarının Belirlenmesine ve Kullanılmasına İlişkin Yönetmelik çerçevesinde yapılmaktadır. Akademik personelin unvanlara ve kadroların doluluk oranına göre dağılımı tablo da gösterilmektedir.

Tablo 16. Personel Sayıları

Personel Sınıfı	2024 Yılı	2024 Yılı'nın Önceki Yıla Görev Artış Oranı (%)
Akademik Personel	448	7,95
Yabancı Uyruklu Akademik Personel	--	--
İdari Personel	203	1,5
Sözleşmeli İdari Personel (4/B)	128	43,82
Sürekli İşçi	174	1,69
TOPLAM	953	8,17



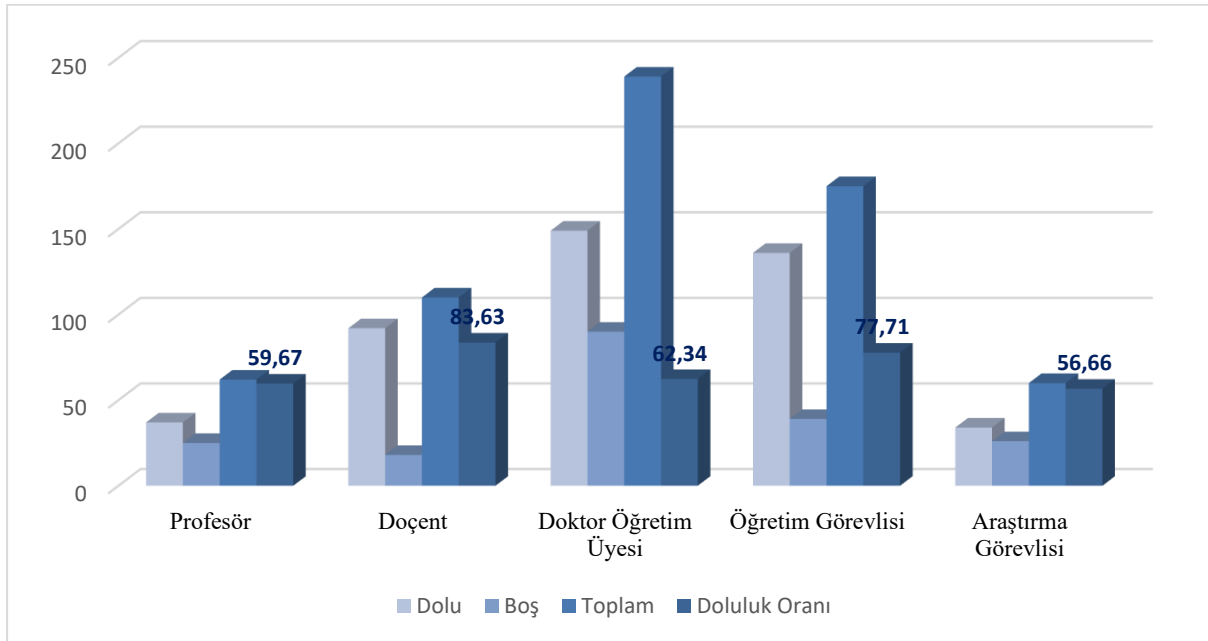
Grafik 2. Personel Sayıları

Akademik personel alımları ve atamaları Yükseköğretim Kurulu'nun oluşturduğu çerçeve doğrultusunda yapılmaktadır. Öğretim elemanı kadrolarının alımı, atanması ve görevde yükseltmeleri ilgili mevzuat uyarınca resmî gazetede ilan yoluyla olmaktadır. Akademik kadro işlemleri 2547 Sayılı Yükseköğretim Kanunu, 2914 Sayılı Personel Kanunu ve Devlet Yükseköğretim Kurumlarında Öğretim Elemanı Norm Kadrolarının Belirlenmesine ve Kullanılmasına İlişkin Yönetmelik çerçevesinde yapılmaktadır. Akademik personelin unvanlara ve kadroların doluluk oranına göre dağılımı tablo 17'de gösterilmektedir.

Akademik Personel

Tablo 17. Akademik Personelin Unvanlara ve Kadroların Doluluk Oranlarına Göre Dağılımı

UNVAN	Kadroların doluluk Oranına Göre				Kadroların İstihdam Şekline Göre	
	Dolu	Boş	Toplam	Doluluk Oranı	Tam Zamanlı	Yarı Zamanlı
Profesör	37	25	62	59,67	Tam Zamanlı	
Doçent	92	18	110	83,63	Tam Zamanlı	
Doktor Öğretim Üyesi	149	90	239	62,34	Tam Zamanlı	
Öğretim Görevlisi	136	39	175	77,71	Tam Zamanlı	
Araştırma Görevlisi	34	26	60	56,66	Tam Zamanlı	
TOPLAM	448	198	646	69,34	403	



Grafik 3. Akademik Personelin Unvanlara ve Kadroların Doluluk Sayılarına Göre Dağılımı

Akademik birimlerinde 37 profesör, 92 doçent, 149 doktor öğretim üyesi, 136 öğretim görevlisi ve 34 araştırma görevlisi olmak üzere toplam 448 akademik personel bulunmaktadır. Doluluk oranları;

profesör kadrosunda %59,67, doçent kadrosunda %83,63 doktor öğretim üyesi kadrosunda %62,34 öğretim görevlisi kadrosunda %77,71 ve araştırma görevlisi kadrosunda %56,66'dır. Tüm öğretim elemanlarımız tam zamanlı olarak çalışmaktadır.

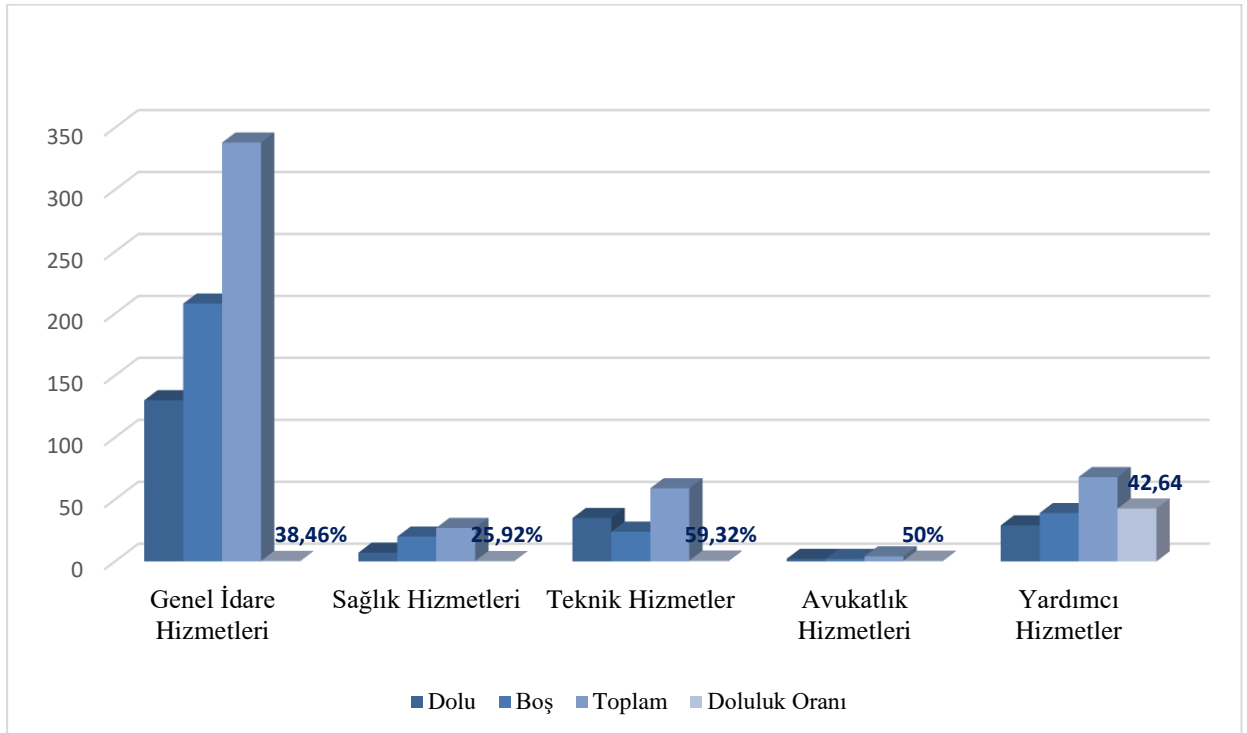
Tablo 18. Akademik Personelin Unvan Bazında Bölüm/Birimlere Göre Dağılımı

Bölüm/Birim	Profesör	Doçent	Doktor Öğretim Üyesi	Öğretim Görevlisi	Araştırma Görevlisi	Toplam
Akçadağ MYO	0	3	2	7	0	12
Arapgir MYO	1	1	3	23	0	28
Battalgazi MYO	2	4	6	15	0	27
Darende Bekir Ilıcak MYO	0	0	1	10	0	11
Doğanşehir Vahap Küçük MYO	0	1	2	13	0	16
Hekimhan Mehmet Emin Sungur MYO	0	2	1	15	0	18
Kale Turizm Otelciliği MYO	0	1	0	12	0	13
Yeşilyurt MYO	2	2	6	16	0	26
Sağlık Hizmetleri MYO	0	1	2	5	0	8
Sivil Havacılık Yüksekokulu	0	1	2	0	0	3
Sağlık Bilimleri Fakültesi	0	7	15	2	3	27
Sosyal ve Beşerî Bilimler Fakültesi	2	11	24	0	7	44
Mühendislik ve Doğa Bilimleri Fakültesi	4	15	18	0	5	42
Sanat Tasarım ve Mimarlık Fakültesi	2	6	8	1	1	18
Yabancı Diller Yüksekokulu	0	1	1	4	0	6
Tıp Fakültesi	12	26	42	0	9	89
Ziraat Fakültesi	12	10	16	0	8	46
Rektörlük	0	0	0	13	0	13
TOPLAM	37	92	149	136	136	448

İdari Personel

Tablo 19. Kadroların Doluluk Oranına Göre İdari Personel Sayıları

İdari Hizmetler Sınıfı	Dolu	Boş	Toplam	Doluluk Oranı
Genel İdare Hizmetleri	130	208	338	%38,46
Sağlık Hizmetleri	7	20	27	%25,92
Teknik Hizmetler	35	24	59	%59,32
Eğitim ve Öğretim Hizmetler	--	--	--	--
Avukatlık Hizmetleri	2	2	4	%50
Yardımcı Hizmetler	29	39	68	42,64
TOPLAM	203	293	496	40,92

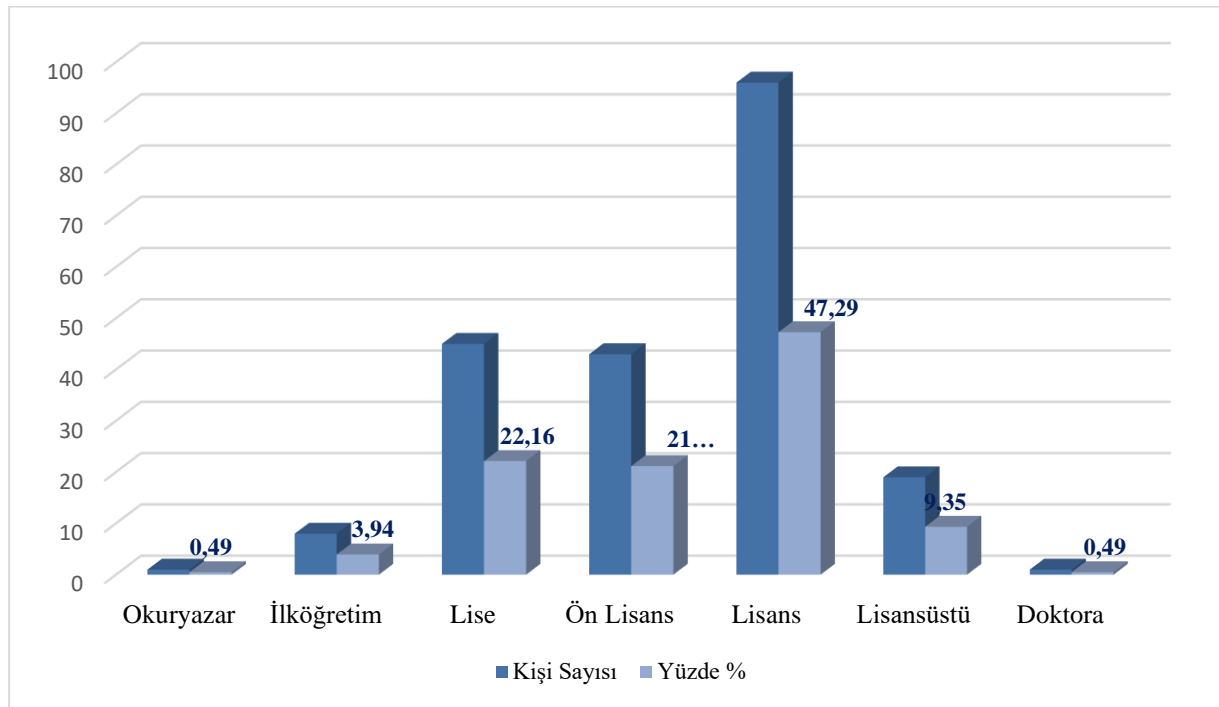


Grafik 4. Kadroların Doluluk Oranına Göre İdari Personel Sayıları

Tabloda kadroların doluluk oranları itibariyle personel sayıları gösterilmektedir. İhdas edilen idari kadro sayısı toplamı 496'tür. Bu kadroların 130'u çeşitli idari birimlerde görev yapmaktadır. İdari personel ihtiyacı önem arz etmekte olup, kadro sayısı idari personel ivedi bir şekilde artırılması gerekmektedir. İdari personel sayısı toplam %38,46'lık doluluk oranına sahiptir. Daha etkin bir hizmet verebilmesi için bu oranın artırılması gerekmektedir.

Tablo 20'de İdari Personelin Eğitim Durumu

İdari Personel Eğitim Durumu	Okuryazar	İlköğretim	Lise	Ön Lisans	Lisans	Lisansüstü	Doktora
Kişi Sayısı	1	8	45	43	96	19	1
Yüzde (%)	0,49	3,94	22,16	21,18	47,29	9,35	0,49

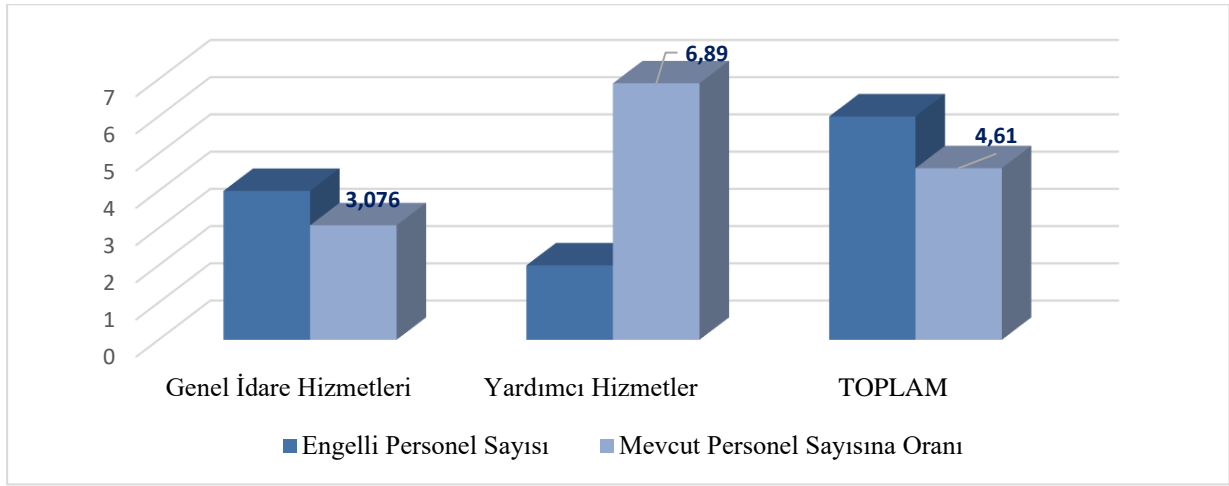


Grafik 5. İdari Personelin Eğitim Durumu

Tabloda eğitim durumuna göre idari personel sayıları gösterilmektedir. İdari personelin eğitim durumu incelendiğinde %4,25'i ilköğretim, %21,80'i lise, %19,68'i ön lisans, %46,80'i lisans, %6,91'i yüksek lisans ve doktora derecesine sahiptir. İdari personelin %73,39'u ön lisans ve üzeri bir eğitime sahiptir.

Tablo 21'de Engelli İdari Personel Hizmet Sınıflarına Göre Dağılımı

Hizmet Sınıfı	Engelli Personel Sayısı	Mevcut Personel Sayısına Oranı
Genel İdare Hizmetleri	4	3,076
Yardımcı Hizmetler	2	6,89
TOPLAM	6	4,61



Grafik 6. Engelli İdari Personel Hizmet Sınıflarına Göre Dağılımı

İdari personelin hizmet sınıflarına göre dağılımına bakıldığında mevcut personelin %2,88'i engelli personel olarak istihdam edilmektedir.

Sözleşmeli Personel-Sürekli İşçi

Tabloda sözleşmeli personel ve sürekli işçi statüsünde görev yapan personel sayıları belirtilmiştir.

Tablo 22'de Sözleşmeli Personel-Sürekli İşçi Sayıları

Personel Grubu	Personel Sayısı
Sözleşmeli Personel	128
Sürekli İşçi	174
TOPLAM	302

Yeni kurulan bir Üniversite olmamız itibariyle mevcut personel sayımızın büyük bir kısmını sözleşmeli personel-sürekli işçi statüsünde istihdan edilen personeller oluşturmaktadır.

Tablo 23’de Personel-Sürekli İşçilerin Yıllar İtibariyle Sayıları

Hizmet Süreleri (Yıl)	1-3	4-6	7-10	11-15	16-20	21-Üzeri
Kişi Sayısı	25	88	14	38	8	1

Personel Verilen Eğitimler (İdari-Sözleşmeli 4-B ve Sürekli işçi 4-C)

2024 yılında düzenlenen hizmet içi eğitime ilişkin tablo aşağıda sunulmaktadır. Cumhurbaşkanlığı İnsan Kaynakları Ofisi üzerinden ve Üniversitemiz Uzem sistemi üzerinden çevrimiçi olarak sunulmuştur.

Tablo 24’de Verilen Eğitimler yer almaktadır.

YAPILAN HİZMET İÇİ EĞİTİM BİLGİLERİ			
Ay- Yıl	Eğitimin Konusu	Eğitimi Alan Personel Türü	Eğitime Katılan Toplam Personel Sayısı
Ocak 2024	Siber Güvenlik	Tüm İdari ve Akademik	60
	5018 sayılı Kamu Malî Yönetimi ve Kontrol Kanunu	Tüm İdari ve Akademik	100
	Genel Olarak Devlet Teşkilatı	Tüm İdari ve Akademik	36
	Kamu Kurumlarının 6698 sayılı Kişisel Verilerin Korunması Kanununa Uyumu	Tüm İdari ve Akademik	62
	3071 sayılı Dilekçe Hakkının Kullanılmasına Dair Kanun ve 4982 sayılı Bilgi Edinme Hakkı Kanunu	Tüm İdari ve Akademik	30
Şubat 2024	Elektronik Belge Yönetim Sistemi (EBYS)	Tüm İdari ve Akademik	55
	Uzaktan Eğitim Sistemi (UZEM)	Tüm İdari Ve Akademik	24
	Bologna Süreci	Akademik	60
	Yükseköğretim Kalite Güvence Sistemi	İdari Ve Akademik	71
	Kalite Yönetim Sistemi ve PUKÖ Döngüsü	Tüm İdari Ve Akademik	82
Mart 2024	Maaş, Ek ders ve Özlük İşlemleri, SGK ve Kesenek Bilgisi (KBS)	Tüm İdari ve Akademik	56
	Taşınır Kayıt ve Kontrol İşlemleri	Tüm İdari Ve Akademik	21

	Döner Sermaye İşletmeleri Yönetmeliği ve Esasları	İşletmesi Olan Tüm Birimler	43
	Dijital Bağımlılık	Tüm İdari Akademik	14
	Grup Önünde Konuşma	Tüm İdari ve Akademik	25
Nisan 2024	657 Sayılı Devlet Memurları Kanunu	Tüm İdari ve Akademik	141
	4857 Sayılı İş Kanunu konuları	Tüm Akademik	102
	2547 sayılı Yükseköğretim Kanunu	Tüm İdari ve Akademik	82
	Yüksek Öğretim Mevzuatı	Tüm İdari ve Akademik	21
	Afet Farkındalık Eğitimi Tüm	İdari/Akademik	96
	Proje Yazma	İdari ve Akademik	47
Mayıs 2024	Çalışma Ahlakı	Tüm İdari ve Akademik	55
	Birey ve Aile İçin Afet Bilinci Eğitimi	Tüm İdari/Akademik	66
	Kariyer Planlama (1-14 Modül)	Tüm İdari/Akademik	510
	Tahakkuk ve Satın alma	Bütçe Verilen Tüm Harcama Birimleri	31
	Bütçe Gider Tertipleri ve Fonksiyon Kodları	Bütçe Verilen Tüm Harcama Birimleri	37
Haziran 2024	4734 sayılı Kamu İhale Kanunu	İlgili Daire Başkanlıkları	51
	4735 sayılı Kamu İhale Sözleşmeleri Kanunu	İlgili Daire Başkanlıkları	50
	Zaman Yönetimi ve Verimlilik	Tüm İdari/Akademik	42
	Araştırma Yöntem ve Teknikleri	Tüm Akademik	50
	6245 sayılı Harcırah Kanunu	İlgili Daire Başkanlıkları	68
	Afet ve Acil Durumlarda Çalışana Destek Eğitimi	Tüm İdari Ve Akademik	53
Temmuz 2023	Bilgisayar Kullanımı ile Microsoft Ofis ve Uygulamalı Excel Programları	İdari ve Akademik (İsteğe bağlı)	
	Veri Yönetimi Analizi ve Raporlama	İdari ve Akademik	
	Araştırma Yöntem ve Teknikleri		

		İdari ve Akademik	
	Kariyer Planlama	İdari ve Akademik	
	Devlet Malını Koruma ve Tasarruf Tedbirleri	İdari ve Akademik	
	İş Yerinde Stres	İdari ve Akademik (İsteğe bağlı)	
Ağustos 2023	İş Yerinde Sağlıklı Yaşam	İdari ve Akademik (İsteğe bağlı)	
	İlk Yardım Eğitimi	İdari ve Akademik (İsteğe bağlı)	
	İnsan Hakları Temelinde İş Yerinde Cinsiyet Eşitliği	İdari ve Akademik (İsteğe bağlı)	
	Temel İş Sağlığı ve Güvenliği	İdari ve Akademik	

Sunulan Hizmetler

Malatya Turgut Özal Üniversitesi'nin faaliyet alanları, sunduğu hizmetler aşağıda sınıflandırılmıştır.

- Eğitim ve Öğretim
- Araştırma ve Geliştirme
- Topluma Hizmet

F. DİĞER HUSUSLAR

Eğitim ve Öğretim Hizmetleri

Kurumda eğitim-öğretim programları, özel sektör ve ülkenin gelişen eğilimleri göz önüne alınarak ilgili akademik birim yönetim kurulunun paydaşlar ile yaptığı ikili görüşmeler sonucunda Türkiye Yükseköğretim Yeterlilikler Çerçevesinde (TYYÇ) uyumlu bir şekilde yapılmaktadır.

Kurum, eğitim-öğretimin etkinliğini arttıracak öğrenme ortamlarını (derslik, bilgisayar laboratuvarı, kütüphane, toplantı salonu, konferans salonu, programın özelliğine göre atölye, laboratuvar, sergi alanı, bireysel çalışma alanı) yeterli ve uygun donanıma sahip olacak şekilde sağlamaktadır. Kurum bünyesinde derslik ve öğrenme ortamlarında projeksiyon cihazı bulunmaktadır. Bilişim dersleri uygulamalı olarak bilgisayar laboratuvarlarında yapılmaktadır.

Sürdürülebilir eğitim, kesintisiz iletişim, acil durumlarda verimli çalışma ortamına sahip olan Malatya Turgut Özal Üniversitesi Uzaktan Eğitim Uygulama ve Araştırma Merkezi (MTÜ-UZEM) tüm programları ile eğitim ve öğretimi öğrencilerine ulaştırmıştır.

Uzaktan Eğitim (MTÜ-UZEM)

Akademik birimlere göre öğrenci sayıları toplamda 6.179 kişidir. Bunların 3.529'u erkek ve 2.650'si kız öğrenci sayısından oluşmaktadır.

Tablo 25. Toplam Öğrenci Sayıları

	Erkek Öğrenci Sayısı	Kız Öğrenci Sayısı	Toplam
Toplam Öğrenci Sayısı:	4391	3546	7937

Mevcut öğrenci sayımızın %43'ünü kız öğrenci, %57'sini erkek öğrenciler oluşturmaktadır. 2022 yılında 6 fakülte, 9 yüksekokul için ÖSYM'nin belirlediği 2442 öğrenci kontenjanından, 2334 öğrenci yerleşmiştir. Boş kalan kontenjan sayısı 108 olup, bütün bölümlerimiz için doluluk oranı %96'dır.

Lisansüstü Eğitim Programları

Üniversitemiz lisansüstü eğitim programlarına kayıtlı öğrenci sayıları tablo 26'da gösterilmiştir. Tabloda yer alan bilgilere göre toplam 401 lisansüstü eğitim programına kayıtlı öğrencimiz bulunmakta olup, öğrencilerin 386'sı yüksek lisans 15'i doktora öğrencisidir.

Tablo 26. Yüksek Lisans ve Doktora Programları

Akademik Birim	Program	Yüksek Lisans		Doktora	Toplam
		Tezli	Tezsiz		
Lisansüstü Eğitim Enstitüsü	Anatomi Ana Bilim Dalı	7			7
	Bahçe Bitkileri Ana Bilim Dalı	21	-	6	27
	Bitki Koruma Anabilim Dalı	17	-	4	21
	Bilgisayar Mühendisliği ABD	13	-	-	13
	Biyomedikal Mühendisliği ABD	32	-	-	32
	Biyoloji Ana Bilim Dalı	8	-	-	8
	Cerrahi Hastalıklar Hemşireliği ABD	5	-	-	5
	Egzersiz ve Spor Bilimleri ABD	-	-	-	-
	Elektrik Elektronik Mühendisliği ABD	7	-	-	7
	Finansal Ekonometri ABD	18	-	-	18
	Fizik ABD	1	-	-	1
	Halk Sağlığı Ana Bilim Dalı	7	-	-	7
	İç Hastalıkları Hemşireliği ABD	8	-	-	8
	İletişim Bilimleri ABD	24	-	-	24
	İşletme Ana Bilim Dalı	49	25	-	74
	Kimya ABD	-	-	-	-
	Muhasebe ve Finans Yönetimi ABD	16	-	-	16
	Enformatik Ana Bilim Dalı	47	-	-	47
	Su Ürünleri Bilim Dalı	4	-	-	4
	Tarımsal Biyoteknoloji Bilim Dalı	7	-	-	7
	Tarih Ana Bilim Dalı	15	-	-	15
	Tıbbi Biyokimya ABD	4	-	5	9
	Tıbbi Biyoloji ABD	4	-	-	4
	Turizm İşletmeciliği ABD	-	-	-	-
	Zootekni ABD	4	-	-	4
	Biyomühendislik Ana Bilim Dalı	1	-	-	1
	Fizyoloji Ana Bilim Dalı	-	-	-	-
	Makine Mühendisliği Ana Bilim Dalı	5	-	-	5
	Müzik Ana Bilim Dalı	13	-	-	13
	Tarım Danışmanlığı Ana Bilim Dalı	-	20	-	20
Tarım Ekonomisi Ana Bilim Dalı	4	-	-	4	
TOPLAM		341	45	15	401

Yabancı Uyruklu Öğrenciler

Üniversitemizde öğrenim gören toplam 87 yabancı uyruklu öğrenci bulunmakta olup, öğrencilerin 27’u kız 60’si erkek öğrencidir.

Erasmus-Personel Öğrenci Hareketliliği

Üniversitemiz Avrupa Komisyonundan Avrupa’daki yükseköğretim programlarının gerçekleştirildiği öğrenciler ile birlikte akademik ve idari personel değişimi olan Erasmus beyannamesini almıştır. 2020 yılına ait KA103 Personel ve Öğrenci Hareketliliği projemiz kabul edilmiştir. Ayrıca 2021-2027 yeni Erasmus dönemi için yapılan ECHE başvuru kabul edilmiştir.

Engelli Öğrenci

Üniversitemizde öğrenim gören 37 engelli öğrencimiz bulunmakta olup, engelli öğrencilere yönelik bilgiler tablo 27’de verilmiştir.

Tablo 27. Engelli Öğrenci Sayılar

	İşitme	Ortopedik	Görme	Diğer
Mühendislik ve Doğa Bilimleri Fakültesi		1		1
Sağlık Bilimleri Fakültesi	1	1		3
Sanat Tasarım ve Mimarlık Fakültesi			1	4
Sosyal ve Beşerî Bilimler Fakültesi			2	5
Ziraat Fakültesi		1		4
Akçadağ Meslek Yüksekokulu	1	1		1
Arapgir Meslek Yüksekokulu	1	1		3
Battalgazi Meslek Yüksekokulu		2	1	4
Darende Bekir Ilıcak Meslek Yüksekokulu		1		
Doğanşehir Vahap Küçük Meslek Yüksekokulu		1		3
Hekimhan Mehmet Emin Sungur Meslek Yüksekokulu	2	1	1	2
Kale Turizm ve Otel İşletmeciliği Meslek Yüksekokulu			1	1
Yeşilyurt Meslek Yüksekokulu		1		1
Sağlık Hizmetleri MYO			1	
Lisansüstü Eğitim Enstitüsü		1	1	5
TOPLAM	5	12	8	37

Açılan Ders/Program Kapsamında Hedeflenen ve Gerçekleşen Oranlar

Açılan program sayıları, açılan ders/program kapsamında eğitim verilen öğrenci sayıları veyürütülen eğitim program sayılarına göre hedeflenen ve gerçekleşen sayılar tablo 38’de verilmiş olup, gerçekleşme oranlarına bakıldığında hedeflenen üzerinde bir performans sağlandığı görülmektedir. Açılan ders/program kapsamında eğitim verilen öğrenci sayısı hedefleneni geçmiştir.

Uzaktan Eğitim (MTÜ-UZEM)

Sürdürülebilir eğitim, kesintisiz iletişim, acil durumlarda verimli çalışma ortamına sahip olan Malatya Turgut Özal Üniversitesi Uzaktan Eğitim Uygulama ve Araştırma Merkezi (MTÜ-UZEM) tüm programları ile eğitim ve öğretimi öğrencilerine ulaştırmıştır.

Sürekli Eğitim (MTÜ-SEM)

Merkezin amacı, hayat boyu öğrenme kavramını önceleyerek; kişisel, kurumsal, toplumsal ve endüstriyel olarak ihtiyaç duyulan her türlü eğitim, kurs, sertifika programı, seminer, çalıştay, konferans ve benzeri etkinlikler düzenlemek ve aynı çerçevede yetkilendirildiği sınavları gerçekleştirmek ve belgelendirmek suretiyle Üniversitenin ulusal ve uluslararası düzeyde özel sektör ve kamu kuruluşları ile işbirliğinin gelişmesini sağlamaktır.

Türkçe Öğretimi (MTÜ-TÖMER)

Malatya Turgut Özal Üniversitesi bünyesinde açılmış ilk dil araştırma uygulama ve eğitim merkezidir. Merkezin ana faaliyet alanını, yabancı dil olarak Türkçe ve diğer dünya dillerinin öğretimi yapmak, dilbilim, Türkçe ve yabancı dil öğretimi alanlarında yapılan kuramsal ve uygulamalı çalışmalar ve projeler yapmak oluşturmaktadır.

Öğrenci Memnuniyeti

Öğrenci Memnuniyet oranlarına bakıldığında %51’den %77 yükselen bir oran görülmektedir.

Beslenme Hizmetleri

Üniversitemiz merkez kampüs ve bağlı meslek yüksekokullarındaki yerleşkelerde bulunan ve Sağlık Kültür ve Spor Daire Başkanlığına bağlı Personel ve öğrenci kullanımlı yemekhanelerden yıl içerisinde personel ve öğrencilerin yemek hizmetinden yararlanmaları sağlanmaktadır.

Tablo 28. Beslenme Hizmetlerinden Yararlanan Öğrenci Sayısı

	Ölçü Birimi	2024
Beslenme hizmetlerinden yararlanan öğrenci sayısı	Sayı	26.761

Spor Hizmetleri

Üniversitemiz bünyesinde, Atıcılık ve atlı sporları, Basketbol, Voleybol, Hentbol, Masa tenisi branşlarında (kadın-erkek) takım olarak yıl içerisinde üniversiteler arası turnuvalara katılmaktadır. Kampüs içerisinde öğrencilerimizin hem sportif hem de profesyonel olarak kendini geliştirmelerini ve Ülke içinde ve dışında temsil kabiliyetine sahip milli sporcu ünvanı kazanmalarını sağlamak için fiziksel mekânlarla sportif faaliyetler yılın on iki ayı devam etmektedir. Üniversitemize ait 2 adet kapalı spor salonu, 3 adet halı saha, 6 adet basketbol ve voleybol alanı bulunmaktadır.

Öğrencilerimizin ve çalışanlarımızın üniversitemiz spor hizmetleri çerçevesinde yer alan farklı spor tesislerinden yararlanmaları sağlanmakta ve bu sayede spor hizmetlerinin bedensel ve ruh sağlığı açısından taşıdığı fayda fakülte ve yüksekokul öğrencileri arasında her yıl düzenlenen sportif faaliyetlerle arttırılmaktadır. Bu faaliyetler, öğrencilerimizin kaynaşmalarını, dostluklarını pekiştirmelerini ve fiziksel kapasitelerini arttırmalarını sağlamaktadır.

Tablo 29. Spor Birimleri

Birimler	Açık	Kapalı
Akçadağ MYO	Basketbol – Voleybol Sahası	-
Arapgir MYO	Basketbol – Voleybol – Halı Saha	250 Seyirci Kapasiteli
Battalgazi Yerleşkesi	Halı Saha	250 Seyirci Kapasiteli
Darende MYO	Basketbol – Voleybol Sahası	-
Doğanşehir MYO	-	75 Seyirci Kapasiteli
Hekimhan MYO	Basketbol – Voleybol Sahası	-
Kale MYO	Basketbol – Voleybol Sahası	-

II. PERFORMANS BİLGİLERİ

Misyon

Ulusal ve Uluslararası düzeyde faaliyet gösteren, akademik kurum olma hedefi ile ülkemizin istikbali ve istikrarı için araştıran ve üreten, dünyadaki gelişmeleri yakın takibi ile; bilim, teknoloji ve sanat alanında yaratıcı, eleştirel düşünmeyi destekleyerek mevcut imkanları ile gerçekleştirdiği yeniliklerle insanlığa ve doğaya katkı sağlamak üniversitemizin öncelikli misyonudur.

Vizyon

Yüklenildiği sorumluluğun bilincinde olan, ülkemizin beklentileri ve hedefleri doğrultusunda, sonuç odaklı bilimsel akademik ulusal ve uluslararası alanda araştırmalarla, bilgi ve yeteneklerini insanlık ve ülke yararına kullanan, yerelden evrensele, evrenselden yerele farkındalık oluşturarak geleceğe yön veren yenilikçi bir üniversite olmaktır.

A. TEMEL DAYANAK

11. Kalkınma Planı içerisinde yer alan eğitim kalitesinin artırılması ve eksiklerin giderilmesi hususları gereğince üniversitemizin 2023 Yılı Performans Programı hazırlanmıştır. Başta nitelikli insan gücünün yetiştirilmesi olmak üzere, Ar-Ge çalışmaları ve topluma hizmet adına yapılacak faaliyetleri kapsayan geniş amaçlarımız ve hedeflerimiz 11. Kalkınma Planı ile uyumlu olacak şekilde belirlenmiş ve hayata geçirilmesi için tüm birimlerimiz özveri ile üzerlerine düşen görevlerini yerine getirmektedir.

B. TEMEL POLİTİKA VE ÖNCELİKLER

Araştırma Politikası

MTÜ olarak tüm bilim dallarında yenilikçi bir bakış açısıyla sahip olduğu akademik personeli ve öğrencileri ile yapacakları araştırma geliştirme ve benzeri faaliyetlerinde her türlü gerekli ortam ve imkânı sunularak topluma ve bilime yönelik faydalı çalışmalar geliştirmektedir.

Malatya Turgut Özal Üniversitesi araştırma alanlarını, sahip olduğu temel yetkinliklere ve ulusal önceliklere göre odaklamıştır. Üniversitemizin mevcut insan kaynağı ve araştırma altyapıları ve ülkemizin ulusal öncelikleri dikkate alınarak tarım, gıda ve su sektörlerine yönelik araştırma projeleri ve bu alanlara yönelik sosyal, politik ve teknolojik araştırmalar öncelikli olarak değerlendirilmektedir. Ülkemizin Milli Teknoloji Hamlesinin gerçekleştirilmesine yönelik olarak yapay zeka, nesnelerin interneti artırılmış gerçeklik büyük veri, siber güvenlik, enerji depolama, ileri malzeme robotik, mikro/nono/opto-elektronik, biyoteknoloji, kuantum, sensör teknolojileri ve katmanlı imalat teknolojileri gibi alanların Üniversitemizin öne çıktığı tarım, gıda ve sul alanlarındaki uygulamaları ve disiplinlerarası çalışmalar öncelikli araştırma ve geliştirme temalarıdır.

Kurum araştırma politikası ile;

- Üniversitemiz, küresel düzeyde etkili araştırmalar yürütmeyi amaçlar. Araştırma çıktılarının uluslararası dergilerde yayınlanmasını ve patent veri tabanlarında yer almasını hedefler.
- Üniversitemiz araştırma faaliyetleri, eğitim programları ile bütünleşik şekilde yürütülür.
- Araştırma çalışmalarında lisans ve lisansüstü öğrencilerin katılımı özendirilir.
- Araştırma faaliyetleri ile eşgüdüm halinde lisansüstü öğrenci sayısını artıracak araştırmacı yetiştirilmesine kaptıda bulunur.
- Üniversitemiz araştırma faaliyetlerinde önem verdiği temel unsurlardan biri de üretilen teknik bilginin ekonomik faydaya dönüşmesi, katma değer sağlamasıdır.
- Üniversitemiz, akademisyen ve öğrencilerin girişimci düşünce yapısına sahip olmasını üreticilerin sorunlarına çözüm bulmaya yönelik araştırmalar yürütmesini özendirir.
- Üniversitemiz araştırma faaliyetlerinde disiplinler arası çalışmayı özendirir.
- Ulusal ve uluslararası kurum, kuruluş ve firmalarla işbirliği içinde çalışarak araştırmaya ayrılan kaynakları
- ve çıktıların yaygın etkisini artırmayı amaçlar.
- İlimizde, 8 ayrı ilçede yerleşik meslek yüksekokulları ile bir bölgesel kalkınma misyonu taşıyan Üniversitemiz, araştırma faaliyetlerinde içinde bulunduğu bölgenin ekonomik ve sosyal sorunlarına çözümler öneren çalışmaları öncelikli olarak değerlendirir.

Topluma Hizmet Politikası

Toplumun gereksinimlerini evrensel normlarda karşılayabilecek nitelikte ekonomik, sosyal, kültürel, sanatsal ve benzeri diğer alanlarda projeler üreterek katkıda bulunmaktadır.

Malatya Turgut Özal Üniversitesi, eğitim-öğretim ve araştırma-geliştirme faaliyetlerinin toplumsal katkıya dönüşebilmesini sağlamak amacıyla akademisyenlerini ve araştırmacılarını sürekli teşvik etmekte, uygulama ve araştırma merkezleri ile bilime ve insanlığa hizmet etme hedefi ortak değer olarak benimsemiştir. İç paydaşlarının gelişimlerine katkı sunmayı ve onlarla sürekli iletişimde olmayı, yönetim felsefesinin temel değerlerinden biri olarak gören Malatya Turgut Özal Üniversitesi dış paydaşlarının yaşamları boyunca ihtiyaç duyacakları alanlarda bilgi ve farkındalıklarını artırmaya yönelik eğitimler ve etkinlikler düzenleyerek, sosyal ve kültürel gelişimlerine katkı sunmayı

hedeflemektedir. Üniversitemiz, öğrencilerin görev aldığı sosyal sorumluluk projeleri ve bu projeler kapsamında gerçekleştirilen faaliyetler ile bölgesel çerçevede lider bir organizasyon yapısı ortaya koymaktadır.

Malatya Turgut Özal Üniversitesi faaliyetlerinden etkilenen toplumun haklarına saygı göstermek, potansiyel olumsuz etkileri önceden değerlendirerek gerekli önlemleri almak, toplumun sosyal, çevresel, ekonomik ve etik beklentilerini karşılamak, bu beklentilere açık ve şeffaf biçimde yanıt vermek, sivil toplum kuruluşları ile iş birliği içinde çözümün bir parçası olmak, toplumsal katkı politikamızın temel ilkeleri arasında yer almaktadır.

Kurum;yerel, bölgesel, ulusal ve uluslararası beklentiler çerçevesinde toplumsal katkı çalışmalarını uygulamaya geçirme stratejik amacı kapsamında;

- Yerel, bölgesel, ulusal ve uluslararası toplumsal katkı uygulamaları için ihtiyaç analizi yapmayı,
- Kurum ve kuruluşlara toplumsal katkı uygulamaları ile ilgili periyodik olarak farkındalık ve bilgilendirme etkinlikleri gerçekleştirmek,
- Kurum ve kuruluşlara toplumsal katkı için etkinlikler organize etmek, stratejik hedeflerini gerçekleştirmek için çalışmalar yürütmektedir.

Kalite Politikası

MTÜ'nün tüm birimlerinde toplam kalite yönetimine uygun sürekli gelişim ve çözüm odaklı bir anlayış ile yeni nesil üniversite standartlarında eğitim ve öğretim faaliyetlerini sürdürmektedir.

Malatya Turgut Özal Üniversitesi Kalite Politikası ile;

- Misyonumuza, vizyonumuza, temel ve etik değerlerimize uygun “Kalite Güvence Sistemi” uygulamayı,
- Birimlerin; birlikte ve yüksek performansla çalışmalarını sağlayan yönetim ve organizasyon anlayışını içselleştirmeyi,
- Kalite bilincini kurumsal düzeyde yaygınlaştırmayı,
- Ulusal ve uluslararası düzeyde yüksek katma değer yaratan; yenilikçi ve işbirliğine dayalı eğitim, araştırma ve sosyal sorumluluk faaliyetlerini gerçekleştirmeyi,
- İşbirliğine dayalı toplumsal değer yaratan projeler geliştirmeyi,
- Sürekli iyileştirmeye ve paydaş memnuniyetine odaklanan bir organizasyon olmayı,
- Toplumun tüm katmanlarına yönelik örgün, açık ve uzaktan öğrenme olanakları sunmayı,
- Eğitim programlarının ulusal/uluslararası standartlarla uyumunu sağlamayı,
- Yenilikçi, araştıran, sorgulayan, etkin iletişim becerilerine ve toplumsal duyarlılığa sahip bireyler yetiştirebilen bir araştırmacı ve eğitimci kadroya sahip olmayı benimser.

C. İDARENİN AMAÇ VE HEDEFLERİ

Amaç 1-Fiziksel ve Teknolojik Altyapının Nitelik ve Niceliğini Artırmak
<u>Hedef 1.1. Üniversitemizin Fiziki Yapılaşmasını (Alt Yapı, Çevre Düzenlemesi) Geliştirmek ve İyileştirmek</u>
PG1.1.1 Kapalı alan miktarı kümülatif (metrekare)
PG1.1.2 Peyzaj/Çevre düzenlemesi çalışması tamamlanan alan kümülatif (metrekare)
PG1.1.3 Projelendirmesi yapılan altyapı çalışmalarının tamamlanma oranı (yüzde)
PG1.1.4 Bakım onarım yapılması planlanan kapalı alan miktarı kümülatif (metrekare)
PG1.1.5 Tamamlanan Etüt-Projelerinin sayısı (kümülatif)
Amaç 1- Fiziksel -Teknolojik Altyapının Nitelik ve Niceliğini Artırmak
<u>Hedef 1.2. Bilgi Yönetim Sistemini ve Bilişim Altyapısını Geliştirmek</u>
PG1.2.1 Bilgi yönetim sistemine dahil modül sayısı (kümülatif)
PG1.2.2 Siber güvenlik önlemleri kapsamında sızma testi sayısı (kümülatif)
PG1.2.3 Yerleşke içinde sunulan Wi-Fi hizmet (metrekare) (kümülatif)
PG1.2.4 Bilgisayar laboratuvarı sayısı (kümülatif)
Amaç 1- Fiziksel -Teknolojik Altyapının Nitelik Ve Niceliğini Artırmak
<u>Hedef 1.3. Yeşil yerleşke kapsamında sürdürülebilir uygulama yönetimini sağlamak</u>
PG1.3.1 Kapalı ve açık alanlarda su tüketim miktarı (metreküp/metrekare)
PG1.3.2 Kapalı ve açık alanlarda metrekare başına düşen elektrik tüketim miktarında azalma oranı (%)
PG1.3.3 Kapalı alanlarda metrekare başına düşen doğalgaz, fuel-oil vb. tüketim miktarında azalma oranı (%)
PG1.3.4 Üniversitenin sıfır atık, yeşil yerleşke ve çevrecilik faaliyet (etkinlik, eğitim, duyuru) sayısı (kümülatif)
Amaç 2- Eğitim Ve Öğretim Faaliyetlerinin Nitelik Ve Niceliğini Geliştirmek
<u>Hedef 2.1. Ulusal ve yerel ihtiyaçlar doğrultusunda eğitim-öğretim program sayısını artırmak</u>
PG2.1.1 Öğrenci kabul edilen ön lisans program sayısı (kümülatif)
PG2.1.2 Öğrenci kabul edilen lisans program sayısı (kümülatif)
PG2.1.3 Öğrenci kabul edilen yüksek lisans program sayısı (kümülatif)
PG2.1.4 Öğrenci kabul edilen doktora program sayısı (kümülatif)
Amaç 2- Eğitim Ve Öğretim Faaliyetlerinin Nitelik Ve Niceliğini Geliştirmek
<u>Hedef 2.2. Üniversitemizin öğrenci oranını artırmak</u>
PG2.2.1 Toplam içerisinde ön lisans öğrenci sayısı oranı
PG2.2.2 Toplam içerisinde lisans öğrenci oranı
PG2.2.3 Toplam içerisinde lisansüstü öğrenci oranı
PG2.2.4 Öğretim üyesi başına düşen öğrenci sayısı
PG2.2.5 Öğretim elemanı başına düşen öğrenci sayısı
Amaç 2- Eğitim Ve Öğretim Faaliyetlerinin Nitelik Ve Niceliğini Geliştirmek
<u>Hedef 2.3. Yan dal, çift ana dal ve tıpta uzmanlık eğitimi program sayısını artırmak</u>
PG2.3.1 Yan dal program sayısı (kümülatif)
PG2.3.2 Çift ana dal program sayısı (kümülatif)
PG2.3.3 Yan dal programlarına kayıtlı öğrenci sayısı (kümülatif)
PG2.3.4 Çift ana dal programlarına kayıtlı öğrenci sayısı (kümülatif)
PG2.3.5 Tıpta uzmanlık eğitimi (ana dal ve yan dal) yetkisine sahip anabilim dalı sayısı (kümülatif)
Amaç 2- Eğitim Ve Öğretim Faaliyetlerinin Nitelik ve Niceliğini Geliştirmek
<u>Hedef 2.4. Üniversitemizde uluslararasılaşmayı geliştirmek</u>
PG2.4.1 Uluslararası değişim programlarından gelen öğrenci sayısı

<p>PG2.4.2 Uluslararası değişim programlarına giden öğrenci sayısı</p> <p>PG2.4.3 Uluslararası değişim programlarından gelen öğretim elemanı sayısı</p> <p>PG2.4.4 Uluslararası değişim programlarına giden öğretim elemanı sayısı</p> <p>PG2.4.5 Uluslararası öğrenci sayısı (kümülatif)</p>
<p>Amaç 2- Eğitim ve Öğretim Faaliyetlerinin Nitelik ve Niceliğini Geliştirmek</p>
<p>Hedef 2.5. Uzaktan eğitim programlarının sayısını artırmak</p>
<p>PG2.5.1 Uzaktan eğitim yoluyla açılması planlanan program sayısı (kümülatif)</p> <p>PG2.5.2 Uzaktan eğitim yoluyla açılması planlanan sertifika programı sayısı (kümülatif)</p>
<p>Amaç 2- Eğitim ve Öğretim Faaliyetlerinin Nitelik ve Niceliğini Geliştirmek</p>
<p>Hedef 2.6. Kütüphane materyali ve bilimsel dergi sayısını artırmak</p>
<p>PG2.6.1 Üniversite kütüphanesinde öğrenci başına düşen basılı kitap sayısı</p> <p>PG2.6.2 Üniversite kütüphanesinde öğrenci başına düşen e-yayın sayısı</p> <p>PG2.6.3 Akademik birimlere ait bilimsel dergi sayısı (kümülatif)</p>
<p>Amaç 3- Araştırma ve Geliştirme Faaliyetlerinde Niteliğin Artırılmasını Sağlamak</p>
<p>Hedef 3.1. Nitelikli bilimsel dergilerde yapılan yayın sayısını artırmak</p>
<p>PG3.1.1 Öğretim elemanı başına düşen SCI, SCI-Expanded, SSCI, A&HCI ve ESCI endeksli dergilerdeki yayın sayısı (WoS kaynaklı)</p> <p>PG3.1.2 Q1 ve Q2 dilimindeki dergilerde yer alan yayın sayısı (WoS kaynaklı)</p> <p>PG3.1.3 Öğretim elemanı başına düşen TR Dizin 'de taranan dergilerdeki yayın sayısı</p> <p>PG3.1.4 Öğretim elemanı başına düşen diğer ulusal dergilerdeki yayın sayısı</p> <p>PG3.1.5 En yüksek %10'luk dilimde atıf alan yayın sayısı (kümülatif)</p>
<p>Amaç 3- Araştırma ve Geliştirme Faaliyetlerinde Niteliğin Artırılmasını Sağlamak</p>
<p>Hedef 3.2. Ar-Ge projeleri sayısını ve niteliğini artırmak</p>
<p>PG3.2.1 BAP birimi tarafından desteklenmesine karar verilen yeni proje sayısı</p> <p>PG3.2.2 Kurum dışı ulusal kurum ve kuruluşlar (TÜBİTAK, TENMAK, TÜSEB,vb.) tarafından desteklenmesine karar verilen yeni proje sayısı</p> <p>PG3.2.3 Uluslararası kurum ve kuruluşlar (AB, Dünya Bankası, FAO vb.) tarafından desteklenmesine karar verilen proje sayısı (kümülatif)</p>
<p>Amaç 3- Araştırma Ve Geliştirme Faaliyetlerinde Niteliğin Artırılmasını Sağlamak</p>
<p>Hedef 3.3. Bilimsel araştırma çıktı sayısını artırmak ve ticari ürünlere dönüştürmek</p>
<p>PG3.3.1 Öğretim elemanlarınca Teknoparklarda kurulu şirket sayısı (kümülatif)</p> <p>PG3.3.2 Ar-Ge sonucu ortaya çıkan ürünlere ilişkin başvuru patent, faydalı model veya tasarım sayısı (kümülatif)</p> <p>PG3.3.3 Ar-Ge sonucu ortaya çıkan ürünlere ilişkin tescillenen patent, faydalı model veya tasarım sayısı (kümülatif)</p> <p>PG3.3.4 Ar-Ge sonucu ortaya çıkan ürünlere ilişkin ticarileşen patent, faydalı model veya tasarım sayısı (kümülatif)</p> <p>PG3.3.5 Uluslararası düzenlenen bilimsel etkinliklerin sayısı (kümülatif)</p>
<p>Amaç 3- Araştırma ve Geliştirme Faaliyetlerinde Niteliğin Artırılmasını Sağlamak</p>
<p>Hedef 3.4. Bölgesel Kalkınma Odaklı Misyona Farklılaşması ve İhtisaslaşması Projesi Kapsamında "Kayısı ve Endüstriyel Tarım" Alanında İhtisas Üniversitesi Olmak</p>
<p>PG3.4.1 Kayısı ve Endüstriyel Tarım alanlarında faaliyet gösteren Ar-Ge birimi, lisans ve lisansüstü program sayısı (kümülatif)</p> <p>PG3.4.2 İlgili akademik birimlerce yürütülen Kayısı ve Endüstriyel Tarım alanlarında kabul edilen Ar-Ge proje sayısı (kümülatif)</p> <p>PG3.4.3 Kayısı ve Endüstriyel Tarım ihtisaslaşma alanında tamamlanan lisansüstü tez sayısı (kümülatif)</p> <p>PG3.4.4 Kayısı ve Endüstriyel Tarım alanında Üniversitemiz öğretim elemanlarının danışmanlık yaptığı sektörel proje sayısı (kümülatif)</p>
<p>Amaç 3- Araştırma ve Geliştirme Faaliyetlerinde Niteliğin Artırılmasını Sağlamak</p>
<p>Hedef 3.5. Ar-Ge için mali kaynak yönetimini güçlendirmek</p>
<p>PG3.5.1 Ar-Ge' ye harcanan bütçenin toplam bütçeye oranı</p>

PG3.5.2 Ar-Ge'ye harcanan yatırım (bilimsel altyapı) bütçesinin toplam yatırım bütçesine oranı
Amaç 4 - Kurumsal Kalite Anlayışının Geliştirilmesi ve Yaygınlaştırılmasını Sağlamak
Hedef 4.1 Öğrenci ve çalışanların üniversiteden duyduğu memnuniyet düzeylerini artırmak
PG4.1.1 Öğrenci memnuniyet oranı (%)
PG4.1.2 Akademik personel memnuniyet oranı (%)
PG4.1.3 İdari personel memnuniyet oranı (%)
Amaç 4 - Kurumsal Kalite Anlayışının Geliştirilmesi ve Yaygınlaştırılmasını Sağlamak
Hedef 4.2 Akredite olmuş eğitim-öğretim program sayısını artırmak
PG4.2.1 Akreditasyon için başvurulacak lisans program sayısı (kümülatif)
PG4.2.2 Akreditasyon için başvurulacak lisansüstü program sayısı (kümülatif)
Amaç 4 - Kurumsal Kalite Anlayışının Geliştirilmesi ve Yaygınlaştırılmasını Sağlamak
Hedef 4.3 Kalite güvence sistemini sürekli izlemek, ölçmek ve iyileştirmek
PG4.3.1 Kalite kültürünü yaygınlaştırma ve sürekli iyileştirme faaliyetlerine yönelik farkındalığın artırılması amacıyla düzenlenen etkinlik sayısı
PG4.3.2 İç paydaşların karar alma ve yönetim süreçlerine katkılarını artırmaya yönelik etkinlik sayısı (toplantı, tanıtım, bilgilendirme, anket vb.)
PG4.3.3 Dış paydaşların karar alma ve yönetim süreçlerine katkılarını artırmaya yönelik etkinlik sayısı (toplantı, tanıtım, bilgilendirme, anket vb.)
Amaç 4 - Kurumsal Kalite Anlayışının Geliştirilmesi ve Yaygınlaştırılmasını Sağlamak
Hedef 4.4. Personelin yetkinliğini geliştirmek
PG4.4.1 Düzenlenen hizmet içi eğitim (örgün ve çevrim içi) programlarından yararlanan personel sayısı (kümülatif)
PG4.4.2 Düzenlenen hizmet içi eğitim (örgün ve çevrim içi) etkinliği sayısı
Amaç 5- Öğrencilerimizin, Çalışanlarımızın ve Toplumun Sosyal Gelişimine Katkıda Bulunan Çalışmaları Artırmak
Hedef 5.1 Öğrencilerimizin ve mezunlarımızın kariyer planlamasına rehberlik etmek
PG5.1.1 Yetenek Kapısına üye öğrenci ve mezunların toplam öğrencilere oranı
PG5.1.2 Kariyer Kapısı ile staja başvuran öğrenci sayısının toplam öğrenci sayısına oranı
PG5.1.3 Kariyer Merkezi çalışmaları kapsamında öğrenci ve mezunlara yönelik gerçekleştirilen faaliyet sayısı
PG5.1.4 Girişimcilik ve inovasyona ilişkin eğitim, etkinlik ve danışmanlık sayısı
PG5.1.5 Yetenek Kapısına kayıtlı olup ulaşılan öğrenci sayısı (kümülatif)
Amaç 5- Öğrencilerimizin, Çalışanlarımızın ve Toplumun Sosyal Gelişimine Katkıda Bulunan Çalışmaları Artırmak
Hedef 5.2 Eğitim, kültür, sanat ve spor etkinliklerini artırmak ve öğrenci topluluklarının faaliyetlerini desteklemek
PG5.2.1 Düzenlenen eğitim, kültür, sanat ve spor etkinlik sayısı
PG5.2.2 Öğrenci topluluklarına üye olan öğrenci sayısının toplam öğrenci sayısına oranı
PG5.2.3 Üniversitenin takım olarak veya bireysel katılım sağladığı ulusal ve uluslararası sportif faaliyet sayısı (kümülatif)
Amaç 5 - Öğrencilerimizin, Çalışanlarımızın ve Toplumun Sosyal Gelişimine Katkıda Bulunan Çalışmaları Artırmak
Hedef 5.3 Sosyal sorumluluk projelerini ve etkinliklerini artırmak
PG5.3.1 Sosyal sorumluluk proje sayısı (kümülatif)
PG5.3.2 Sosyal sorumluluk etkinlik sayısı
Amaç 5- Öğrencilerimizin, Çalışanlarımızın ve Toplumun Sosyal Gelişimine Katkıda Bulunan Çalışmaları Artırmak
Hedef 5.4 Üniversite öz gelirlerini artırmak
PG5.4.1 Merkezi (özel) bütçe dışı gelir, döner sermaye, fon vb. gelirlerin yıllık bütçeye oranı

ALT PROGRAM HEDEFLERİ VE STRATEJİK PLAN İLİŞKİSİ
Kurum: MALATYA TURGUT ÖZAL ÜNİVERSİTESİ
Yıl: 2025

PROGRAM ADI	ALT PROGRAM ADI	ALT PROGRAM HEDEFLERİ	İLİŞKİLİ OLDUĞU STRATEJİK AMAÇ
ARAŞTIRMA, GELİŞTİRME VE YENİLİK	ARAŞTIRMA ALTYAPILARI	Ülkemizin bilgi birikiminin arttırılmasına ve teknolojik gelişimine katkıda bulunmak üzere yükseköğretim kurumlarında araştırma altyapılarının kurulması ve kapasitelerinin güçlendirilmesi	Eğitim ve Öğretim Faaliyetlerinin Nitelik ve Niceliğini Geliştirmek Kurumsal Kalite Anlayışının Geliştirilmesi ve Yaygınlaştırılmasını Sağlamak
	YÜKSEKÖĞRETİMDE BİLİMSEL ARAŞTIRMA VE GELİŞTİRME	Yükseköğretim kurumlarında inovasyon amaçlı bilimsel çalışmaların arttırılması	Eğitim ve Öğretim Faaliyetlerinin Nitelik ve Niceliğini Geliştirmek Araştırma ve Geliştirme Faaliyetlerinde Niteliğin Arttırılmasını Sağlamak
HAYAT BOYU ÖĞRENME	YÜKSEKÖĞRETİM KURUMLARI SÜREKLİ EĞİTİM FAALİYETLERİ	Toplumun tüm kesimlerine ihtiyaç duyduğu alanlarda eğitimler verilmesi, kamu kurum ve kuruluşları, özel sektör ve uluslararası kuruluşlarla işbirliğinin gelişmesine katkıda bulunulması	Öğrencilerimizin, Çalışanlarımızın ve Toplumun Sosyal Gelişimine Katkıda Bulunan Çalışmaları Arttırmak
TEDAVİ EDİCİ SAĞLIK	TEDAVİ HİZMETLERİ	Tedavi edici sağlık hizmetinin erişilebilir ve etkili olarak sunulmasının sağlanması	Fiziksel ve Teknolojik Alt Yapının Nitelik ve Niceliğini Arttırmak
YÜKSEKÖĞRETİM	ÖĞRETİM ELEMANLARINA SAĞLANAN BURS VE DESTEKLER	Alanında yetkin, araştırmacı, bilgi üreten ve aktaran akademisyenler yetiştirilmesi	Öğrencilerimizin, Çalışanlarımızın ve Toplumun Sosyal Gelişimine Katkıda Bulunan Çalışmaları Arttırmak
	ÖN LİSANS EĞİTİMİ, LİSANS EĞİTİMİ VE LİSANSÜSTÜ EĞİTİM	Mesleki yeterlilik sahibi ve gelişime açık mezunlar yetiştirilmesi	Eğitim ve Öğretim Faaliyetlerinin Nitelik ve Niceliğini Geliştirmek Kurumsal Kalite Anlayışının Geliştirilmesi ve Yaygınlaştırılmasını Sağlamak Öğrencilerimizin, Çalışanlarımızın ve Toplumun Sosyal Gelişimine Katkıda Bulunan Çalışmaları Arttırmak
	YÜKSEKÖĞRETİMDE ÖĞRENCİ YAŞAMI	Yükseköğretim öğrencilerine sunulan beslenme ve barınma hizmetlerinin kalitesinin artırılması; öğrencilerin kişisel ve sosyal gelişimi desteklenerek yaşam kalitesinin yükseltilmesi	Eğitim ve Öğretim Faaliyetlerinin Nitelik ve Niceliğini Geliştirmek Kurumsal Kalite Anlayışının Geliştirilmesi ve Yaygınlaştırılmasını Sağlamak Öğrencilerimizin, Çalışanlarımızın ve Toplumun Sosyal Gelişimine Katkıda Bulunan Çalışmaları Arttırmak

MALATYA TURGUT ÖZAL ÜNİVERSİTESİ PERFORMANS BİLGİSİ

Bütçe Yılı: 2025
Program Adı: ARAŞTIRMA, GELİŞTİRME VE YENİLİK

Alt Program Adı: YÜKSEKÖĞRETİMDE BİLİMSEL ARAŞTIRMA VE GELİŞTİRME
Gereke ve Açıklamalar

Bu Program ve Alt Programda; "eğitim ve öğretim hizmetlerini bilimsel ölçütler doğrultusunda geliştirmek" ile "kurumsal kapasiteyi geliştirmek" amaçları dahilinde, "Üniversitemizde inovasyon amaçlı bilimsel çalışmaların artırılması" hedefi doğrultusunda, Üniversitemizde gerekli çalışmaları yapmaktayız. Kurum, araştırma- geliştirme faaliyetlerinde hem iç hem dış paydaşların katılımını sağlamak ve iş birliği yapmaktadır. Kurumun araştırma geliştirme faaliyetlerinin süreci ve sonuçları Kalite Koordinatörlüğü, Strateji Geliştirme Daire Başkanlığı ve Proje Teknoloji Ofisi Genel Koordinatörlüğü aracılığıyla izlenmekte ve değerlendirilmektedir. Ayrıca, yılsonu faaliyet raporlarıyla kurumun araştırma faaliyetleri düzenli olarak izlenmektedir. Araştırma geliştirme faaliyetlerinin sonuçları, iç ve dış paydaşlarla paylaşılmakta, sürecin daha da iyileştirilmesine yönelik akademisyenler teşvik edilmektedir. Kurumun araştırma çalışmaları için üniversite dışı fonlamaların miktarını arttırmaya yönelik stratejileri vardır. Bu yönde akademik kurullarda ve toplantılarda bilgilendirmeler yapılmaktadır. Bu fonları kullanmaları için araştırmacıları teşvik etmek üzere çeşitli faaliyetler gerçekleştirilmiştir. Üniversitede iç ve dış kaynaklı projeleri koordine etmek ve çeşitli eğitimler vermek üzere Proje ve Teknoloji Ofisi 2020 yılı içinde yeniden yapılandırılarak daha aktif hale getirilmiştir.

Alt Program Hedefi:

Yükseköğretim kurumlarında inovasyon amaçlı bilimsel çalışmaların artırılması

Performans Göstergeleri

Performans Göstergesi	Ölçü Birimi	2023	2024 Planlanan	2024 YS Gerç. Tahmini	2025 Hedef	2026 Tahmin	2027 Tahmin
1- Ar-ge'ye harcanan bütçenin toplam bütçeye oranı	Oran	0	0,35	0,35	0,4	0,45	0,47

Göstergeye İlişkin Açıklama:
Hesaplama Yöntemi:
Verinin Kaynağı:
Sorumlu İdare:

Üniversitemiz BAP kapsamında toplam bütçe içinde yer alan araştırma ve geliştirme oranı BAP Toplam bütçesi/Kurum Toplam bütçe ile çıkan oran alınmıştır.
Üniversitemiz BAP Koordinasyon Birimi

Performans Göstergesi	Ölçü Birimi	2021	2024 Planlanan	2024 YS Gerç. Tahmini	2025 Hedef	2026 Tahmin	2027 Tahmin
2- Ar-ge sonucu ortaya çıkan ürünlere ilişkin alınan patent sayısı	Sayı	0	0	0	0	0	0

Göstergeye İlişkin Açıklama:
Hesaplama Yöntemi:
Verinin Kaynağı:
Sorumlu İdare:

-
Lütfen detay ekranından kaynak ve yayınlama sıklığı bilgilerini giriniz!

Performans Göstergesi	Ölçü Birimi	2023	2024 Planlanan	2024 YS Gerç. Tahmini	2025 Hedef	2026 Tahmin	2027 Tahmin
3- Ar-ge sonucu ticarileştirilen ürün sayısı	Sayı	0	0	0	0	0	0

Göstergeye İlişkin Açıklama:
Hesaplama Yöntemi:
Verinin Kaynağı:
Sorumlu İdare:

-
Lütfen detay ekranından kaynak ve yayınlama sıklığı bilgilerini giriniz!

Performans Göstergesi	Ölçü Birimi	2023	2024 Planlanan	2024 YS Gerç. Tahmini	2025 Hedef	2026 Tahmin	2027 Tahmin
4- Araştırma merkezleri gelir miktarı	TL	57.099,65	155.000	2.000.000	2.500.000	2.500.000	3.500.000

Göstergeye İlişkin Açıklama:
Hesaplama Yöntemi:
Verinin Kaynağı:
Sorumlu İdare:

Öğretim elemanlarının ar-ge projeleri konusunda desteklenmesi veteşvik edilmesi sağlanarak, ar-ge projelerinin niteliğinin ve sayısının artırılması hedeflenmektedir. Akademik dönemler halinde izlenecektir.
Toplam proje sayısı / akademik personel sayısı
Toplam proje sayısı / akademik personel sayısı

Performans Göstergesi	Ölçü Birimi	2022	2024 Planlanan	2024 YS Gerç. Tahmini	2025 Hedef	2026 Tahmin	2027 Tahmin
5- Araştırma merkezlerinin sanayi ile yaptığı proje sayısı	Sayı	0	0	0	0	0	0

Göstergeye İlişkin Açıklama:
Hesaplama Yöntemi:
Verinin Kaynağı:
Sorumlu İdare:

-
Lütfen detay ekranından kaynak ve yayınlama sıklığı bilgilerini giriniz!

Performans Göstergesi	Ölçü Birimi	2022	2024 Planlanan	2024 YS Gerç. Tahmini	2025 Hedef	2026 Tahmin	2027 Tahmin
6- BAP kapsamında desteklenen araştırma projeleri sayısı	Sayı	35	10	10	15	20	30

Göstergeye İlişkin Açıklama:

Bilimsel Araştırma Projeleri Koordinatörlüğü Birimi, Üniversitemiz bilimsel gelişimini sağlayacak ve araştırma alt yapısının oluşturmaya yönelik faaliyetler ile Ülkemizin bilimsel önceliklerini ve kalkınma planlarını da göz önüne alarak faaliyetlerini yürütmektedir.

Hesaplama Yöntemi:

Devam eden projelerin toplanılması ve tamamlanan projelerin çıkarılması

Verinin Kaynağı:

Bilimsel Araştırma Projeleri Koordinatörlüğü Birimi Web Sayfası

Sorumlu İdare:

Performans Göstergesi	Ölçü Birimi	2022	2024 Planlanan	2024 YS Gerç. Tahmini	2025 Hedef	2026 Tahmin	2027 Tahmin
7- Öğretim elemanı başına düşen ar-ge proje sayısı	Sayı	0,01	0,01	0,01	0,01	0,02	0,02

Göstergeye İlişkin Açıklama:

Öğretim elemanlarının ar-ge projeleri konusunda desteklenmesi ve teşvik edilmesi sağlanarak, ar-ge projelerinin niteliğinin ve sayısının artırılması hedeflenmektedir. Akademik dönemler halinde izlenecektir.

Hesaplama Yöntemi:

Toplam proje sayısı / akademik personel sayısı

Verinin Kaynağı:

Toplam proje sayısı / akademik personel sayısı

Sorumlu İdare:

Performans Göstergesi	Ölçü Birimi	2022	2024 Planlanan	2024 YS Gerç. Tahmini	2025 Hedef	2026 Tahmin	2027 Tahmin
8- Patent, faydalı model ve endüstriyel tasarım başvuru sayısı	Sayı	1	0	0	0	0	0

Göstergeye İlişkin Açıklama:
Hesaplama Yöntemi:
Verinin Kaynağı:
Sorumlu İdare:

Lütfen detay ekranından kaynak ve yayınlama sıklığı bilgilerini giriniz!

Performans Göstergesi	Ölçü Birimi	2023	2024 Planlanan	2024 YS Gerç. Tahmini	2025 Hedef	2026 Tahmin	2027 Tahmin
9- Ulusal ve uluslararası kuruluşlar tarafından desteklenen ar-ge projesi sayısı	Sayı	9	0	0	0	0	0

Göstergeye İlişkin Açıklama:
Hesaplama Yöntemi:
Verinin Kaynağı:
Sorumlu İdare:

WEB OFSCIENCE,PUBMED,SCOPUS veri tabanlarındaki kurum adresli yayın sayısının toplamı

WEB OFSCIENCE,PUBMED,SCOPUS veri tabanlarındaki kurum adresli yayın sayısı

WEB OFSCIENCE,PUBMED,SCOPUS

Performans Göstergesi	Ölçü Birimi	2023	2024 Planlanan	2024 YS Gerç. Tahmini	2025 Hedef	2026 Tahmin	2027 Tahmin
10- Uluslararası endekslerde yer alan bilimsel yayın sayısı	Sayı	310	235	60	70	75	85

Göstergeye İlişkin Açıklama:
Hesaplama Yöntemi:
Verinin Kaynağı:
Sorumlu İdare:

WEB OFSCIENCE,PUBMED,SCOPUS veri tabanlarındaki kurum adresli yayın sayısının toplamı

WEB OFSCIENCE,PUBMED,SCOPUS veri tabanlarındaki kurum adresli yayın sayısı

WEB OFSCIENCE,PUBMED,SCOPUS

Alt Program Kapsamında Yürütülecek Faaliyet Maliyetleri

Faaliyetler	2024 Bütçe	2024 Harcama Haziran	2025 Bütçe	2026 Tahmin	2027 Tahmin
Yükseköğretim Kurumlarının Bilimsel Araştırma Projeleri	2.648.000	0	5.787.000	6.258.000	6.694.000
Bütçe İçi	2.648.000	0	5.787.000	6.258.000	6.694.000
Bütçe Dışı	0	0	0	0	0
T O P L A M	2.648.000	0	5.787.000	6.258.000	6.694.000
Bütçe İçi	2.648.000	0	5.787.000	6.258.000	6.694.000
Bütçe Dışı	0	0	0	0	0

Faaliyetlere İlişkin Açıklamalar:
Yükseköğretim Kurumlarının Bilimsel Araştırma Projeleri

26.11.2016 tarihli 29900 sayılı resmi gazete de ilan edilen Yükseköğretim Kurumları Bilimsel Araştırma Projeleri Hakkında Yönetmelik çerçevesinde; Yıl içerisinde Şubat ve Eylül dönemlerinde BAP başvuruları alınmakta, oluşturulan komisyonlar tarafından ve hakem değerlendirmeleri neticesinde uygun görülen projeler desteklenmektedir. Bu çerçevedeki iş, işlem ve süreçlere yönelik giderler bu faaliyet altında izlenecektir.

Alt Program Adı: ARAŞTIRMA ALTYAPILARI
Gereke ve Açıklamalar

Bu Program ve Alt Programda; "eğitim ve öğretim hizmetlerini bilimsel ölçütler doğrultusunda geliştirmek" amacı dahilinde, "Ülkemizin bilgi birikiminin artırılmasına ve teknolojik gelişimine katkıda bulunmak üzere yükseköğretim kurumlarında araştırma altyapılarının kurulması ve kapasitelerinin güçlendirilmesi" hedefi doğrultusunda, Üniversitemizce gelişim ve yeniliklere yönelik araştırma altyapılarını kurmaya ve devamında bunların kapasitelerini güçlendirmeye çalışmaktayız. Tamamlandığında alanında bilime, ülkemizin teknolojik, ekonomik, sosyal ve kültürel kalkınmasına katkı sağlayan; kurum içi/dışı, ulusal/uluslararası kurum ya da kuruluşların verdiği destekler ile yapılabilecek bilimsel içerikli araştırma projelerinin geliştirilmesini kapsamaktadır.

Alt Program Hedefi:

Ülkemizin bilgi birikiminin artırılmasına ve teknolojik gelişimine katkıda bulunmak üzere yükseköğretim kurumlarında araştırma altyapılarının kurulması ve kapasitelerinin güçlendirilmesi

Performans Göstergeleri

Performans Göstergesi	Ölçü Birimi	2022	2024 Planlanan	2024 YS Gerç. Tahmini	2025 Hedef	2026 Tahmin	2027 Tahmin
1- Araştırma altyapısı projesi tamamlanma oranı	Oran	0,01	0,01	0,01	0,01	0,01	0,02

Göstergeye İlişkin Açıklama:

Ülkemizin bilgi birikiminin artırılmasına ve teknolojik gelişimine katkıda bulunmak üzere yükseköğretim kurumlarında araştırma altyapılarının kurulması ve kapasitelerinin güçlendirilmesi

Hesaplama Yöntemi:

-Projelere tahsis edilen toplam ödeneklerin harcama tutarlarına oranlanmasıyla hesaplanmıştır.

Verinin Kaynağı:

Merkezi Araştırma laboratuvarı projelerine ait tamamlanma oranları

Sorumlu İdare:
Alt Program Kapsamında Yürütülecek Faaliyet Maliyetleri

Faaliyetler	2024 Bütçe	2024 Harcama Haziran	2025 Bütçe	2026 Tahmin	2027 Tahmin
T O P L A M	0	0	0	0	0
Bütçe İçi	0	0	0	0	0
Bütçe Dışı	0	0	0	0	0

Faaliyetlere İlişkin Açıklamalar:
Yükseköğretim Kurumları Araştırma Altyapısı Kurulması ve Geliştirilmesi

Ülkemizin bilgi birikiminin artırılmasına ve teknolojik gelişimine katkıda bulunmak üzere yükseköğretim kurumlarında araştırma altyapılarının kurulması ve kapasitelerinin güçlendirilmesi. Bu çerçevedeki iş, işlem ve süreçlere yönelik giderler bu faaliyet altında izlenecektir.

MALATYA TURGUT ÖZAL ÜNİVERSİTESİ PERFORMANS BİLGİSİ

Bütçe Yılı: 2025
Program Adı: HAYAT BOYU ÖĞRENME

Alt Program Adı: YÜKSEKÖĞRETİM KURUMLARI SÜREKLİ EĞİTİM FAALİYETLERİ
Gereke ve Açıklamalar

Bu Program ve Alt Programda; "eğitim ve öğretim hizmetlerini bilimsel ölçütler doğrultusunda geliştirmek" ile "kurumsal kapasiteyi geliştirmek" amaçları dahilinde, "toplumun tüm kesimlerine ihtiyaç duyduğu alanlarda eğitimler verilmesi, Kamu kurum ve kuruluşları, özel sektör ve uluslararası kuruluşlarla iş birliğinin gelişmesine katkıda bulunulması" hedefi doğrultusunda, Üniversitemizde gerekli çalışmaları yapmaktayız.

Alt Program Hedefi:

Toplumun tüm kesimlerine ihtiyaç duyduğu alanlarda eğitimler verilmesi, kamu kurum ve kuruluşları, özel sektör ve uluslararası kuruluşlarla işbirliğinin gelişmesine katkıda bulunulması

Performans Göstergeleri

Performans Göstergesi	Ölçü Birimi	2023	2024 Planlanan	2024 YS Gerç. Tahmini	2025 Hedef	2026 Tahmin	2027 Tahmin
1- Dezavantajlı gruplara yönelik sosyal entegrasyon ve kapsayıcılığa ilişkin yapılan faaliyet sayısı	Sayı	0	1	1	2	2	4

Göstergeye İlişkin Açıklama: Üniversitemize kayıt olacak engelli öğrenci sayısı ve üniversitemizde göre başlayacak personel sayısına göre belirlenmiştir.
Hesaplama Yöntemi: Kişi sayısı
Verinin Kaynağı: Faaliyet sayısı
Sorumlu İdare:

Performans Göstergesi	Ölçü Birimi	2023	2024 Planlanan	2024 YS Gerç. Tahmini	2025 Hedef	2026 Tahmin	2027 Tahmin
2- Eğitim programlarına başvuran kişi sayısı	Sayı	1.049	750	700	800	900	900

Göstergeye İlişkin Açıklama: HER BİR GÖSTERGE 6 AYLIK YAYINLANMA SIKLIĞINA GÖRE RAPOR EDİLECEKTİR
Hesaplama Yöntemi: SERTİFİKA VE KURS SAYILARI
Verinin Kaynağı: MTÜSEM ARŞİV
Sorumlu İdare:

Performans Göstergesi	Ölçü Birimi	2021	2024 Planlanan	2024 YS Gerç. Tahmini	2025 Hedef	2026 Tahmin	2027 Tahmin
3- Mezunlara yönelik gerçekleştirilen faaliyet sayısı	Sayı	3	1	1	1	1	1

Göstergeye İlişkin Açıklama: Mezunlarla olan iletişim, fuar, sempozyum, kurs, seminer, söyleşi, vb. faaliyetlerin sayısını artırmak, ihtiyaçlarına cevap vermek amacıyla mezunlara yönelik faaliyet sayısının artırılması hedeflenmektedir. Üniversitemiz ile mezun olan öğrencilerimiz arasındaki bağın korunması, gelişmesi ve tecrübelerini öğrencilerimize aktarılmasını sağlamak.
Hesaplama Yöntemi: Bütün mezunlarımızla yönelik yapılan faaliyetlerin sayısı.
Verinin Kaynağı: Akademik Birimler, Öğrenci İşleri Daire Başkanlığı ve Kariyer Planlama
Sorumlu İdare: Uygulama ve Araştırma Merkezinden alınan veriler.

Performans Göstergesi	Ölçü Birimi	2022	2024 Planlanan	2024 YS Gerç. Tahmini	2025 Hedef	2026 Tahmin	2027 Tahmin
4- Sürekli Eğitim Merkezi (SEM) ve Dil Merkezi (DİLMER) tarafından mesleki eğitime yönelik verilen sertifika sayısı	Sayı	557	1	570	600	700	750

Göstergeye İlişkin Açıklama: HER BİR GÖSTERGE 6 AYLIK YAYINLANMA SIKLIĞINA GÖRE RAPOR EDİLECEKTİR
Hesaplama Yöntemi: SERTİFİKA VE KURS SAYILARI
Verinin Kaynağı: MTÜSEM ARŞİV
Sorumlu İdare:

Performans Göstergesi	Ölçü Birimi	2022	2024 Planlanan	2024 YS Gerç. Tahmini	2025 Hedef	2026 Tahmin	2027 Tahmin
5- Tamamlanan sosyal sorumluluk projeleri sayısı	Sayı	5	1	1	1	1	1

Göstergeye İlişkin Açıklama: Üniversitemiz tarafından hazırlanan ve uygulamaya konulan sosyal sorumluluk projelerinin artırılması hedeflenmektedir. 3 aylık dönemler halinde izlenecektir.
Hesaplama Yöntemi: Kurumsal İletişim ofisi veri tabanından alınan bilgiler
Verinin Kaynağı: Kurumsal İletişim Ofisi
Sorumlu İdare:

Performans Göstergesi	Ölçü Birimi	2022	2024 Planlanan	2024 YS Gerç. Tahmini	2025 Hedef	2026 Tahmin	2027 Tahmin
6- Üniversitenin çevrecilik alanlarında aldığı ödül sayısı	Sayı	0	1	1	1	1	1
Göstergeye İlişkin Açıklama:	Üniversitemiz çevrecilik alanında almış olduğu ödüller bu göstergede 3 aylık dönemler halinde izlenecektir.						
Hesaplama Yöntemi:	Kurumsal İletişim Ofisi tarafından oluşturulan veriler ile üniversitemize kazandırılan ödül sayısı						
Verinin Kaynağı:	Kurumsal İletişim Ofisi						
Sorumlu İdare:							

Alt Program Kapsamında Yürütülecek Faaliyet Maliyetleri

Faaliyetler	2024 Bütçe	2024 Harcama Haziran	2025 Bütçe	2026 Tahmin	2027 Tahmin
T O P L A M	0	0	0	0	0
Bütçe İçi	0	0	0	0	0
Bütçe Dışı	0	0	0	0	0

Faaliyetlere İlişkin Açıklamalar:

MALATYA TURGUT ÖZAL ÜNİVERSİTESİ PERFORMANS BİLGİSİ

Bütçe Yılı: 2025
Program Adı: TEDAVİ EDİCİ SAĞLIK

Alt Program Adı: TEDAVİ HİZMETLERİ
Gereke ve Açıklamalar

Bu Program ve Alt Programda; "kurumsal kapasiteyi geliştirmek" amacı dahilinde, "Tedavi edici sağlık hizmetinin erişilebilir ve etkili olarak sunulmasının sağlanması" hedefi doğrultusunda, Üniversitemizce kurumsal kapasitemizin geliştirilmesine yönelik ilgili teşkilatlanmanın kurularak buraların alanına dönük olarak gerekli erişilebilirliğe ve etkililiğe sunumu için hazırlıklarımızı yapmaktayız.

Alt Program Hedefi:

Tedavi edici sağlık hizmetinin erişilebilir ve etkili olarak sunulmasının sağlanması

Performans Göstergeleri

Performans Göstergesi	Ölçü Birimi	0	2024 Planlanan	2024 YS Gerç. Tahmini	2025 Hedef	2026 Tahmin	2027 Tahmin
1- Ameliyat sayısı	Sayı	0	0	0	0	0	0

Göstergeye İlişkin Açıklama:
Hesaplama Yöntemi:
Verinin Kaynağı:
Sorumlu İdare:

Performans Göstergesi	Ölçü Birimi	0	2024 Planlanan	2024 YS Gerç. Tahmini	2025 Hedef	2026 Tahmin	2027 Tahmin
2- Üniversite hastaneleri nitelikli yatak oranı	Oran	0	0	0	0	0	0

Göstergeye İlişkin Açıklama:
Hesaplama Yöntemi:
Verinin Kaynağı:
Sorumlu İdare:

Performans Göstergesi	Ölçü Birimi	0	2024 Planlanan	2024 YS Gerç. Tahmini	2025 Hedef	2026 Tahmin	2027 Tahmin
3- Üniversite hastaneleri yatak doluluk oranı	Oran	0	0	0	0	0	0

Göstergeye İlişkin Açıklama:
Hesaplama Yöntemi:
Verinin Kaynağı:
Sorumlu İdare:

Performans Göstergesi	Ölçü Birimi	0	2024 Planlanan	2024 YS Gerç. Tahmini	2025 Hedef	2026 Tahmin	2027 Tahmin
4- Yatan hasta sayısı	Sayı	0	0	0	0	0	0

Göstergeye İlişkin Açıklama:
Hesaplama Yöntemi:
Verinin Kaynağı:
Sorumlu İdare:

Alt Program Kapsamında Yürütülecek Faaliyet Maliyetleri

Faaliyetler	2024 Bütçe	2024 Harcama Haziran	2025 Bütçe	2026 Tahmin	2027 Tahmin
T O P L A M	0	0	0	0	0
Bütçe İçi	0	0	0	0	0
Bütçe Dışı	0	0	0	0	0

Faaliyetlere İlişkin Açıklamalar:

MALATYA TURGUT ÖZAL ÜNİVERSİTESİ PERFORMANS BİLGİSİ

Bütçe Yılı: 2025
Program Adı: YÜKSEKÖĞRETİM

Alt Program Adı: ÖN LİSANS EĞİTİMİ, LİSANS EĞİTİMİ VE LİSANSÜSTÜ EĞİTİM
Gerekçe ve Açıklamalar

Bu Program ve Alt Programda; "eğitim ve öğretim hizmetlerini bilimsel ölçütler doğrultusunda geliştirmek", "kurumsal kapasiteyi geliştirmek" ile "üniversitemizin fiziki ve teknolojik alt yapısını güçlendirmek ve geliştirmek" amaçları dahilinde, "Mesleki yeterlilik sahibi ve gelişime açık mezunlar yetiştirilmesi" hedefi doğrultusunda, Üniversitemizce kurumsal kapasitemizin geliştirilmesine yönelik eğitim ve öğretim hizmetlerini bilimsel ölçütler doğrultusunda geliştirmek ve bu kapsamda fiziki ve teknolojik alt yapımızı güçlendirmek için hazırlıklarımızı yapmaktayız. Programın kapsamı Yükseköğretimi Nitelik ve Nicelik Olarak Ulusal ve Uluslararası Standartlara Uygun Etkin ve Etkili Olarak Planlamak ve Yönetmektir. Yükseköğretim alanındaki istihdam odaklı politikaları oluşturmak ve geliştirmek amacıyla yeni açılacak eğitim programları ve kontenjanlarının Yükseköğretim Eğitim Programları Danışma Kurulunca planlanması, Bölgesel Kalkınma Odaklı ihtisas üniversitelerinin belirlenmesi Üniversitelerin mevcut öğretim elemanlarının niteliklerinin artırılması, ihtiyaçlar doğrultusunda öğretim üyesi yetiştirme programlarının düzenlenmesi, Yükseköğretimde nitelikli yabancı akademik personelin (en az Dr seviyesinde) istihdamının sağlanması, Devlet üniversitelerinde, ülkemizin öncelikli alanlarında, öğrenim gören doktora öğrencilerine destek sağlanması, Hedef ülkelerle mevcut işbirliklerinin geliştirilmesi, Yükseköğretim alanında ülkemizin uluslararası görünürlüğünü artırmak amacıyla ülkemizde öğrenim gören yabancı öğrenci potansiyelinin artırılması, kapsama dahil edilmiştir.

Alt Program Hedefi:

Mesleki yeterlilik sahibi ve gelişime açık mezunlar yetiştirilmesi

Performans Göstergeleri

Performans Göstergesi	Ölçü Birimi	2023	2024 Planlanan	2024 YS Gerç. Tahmini	2025 Hedef	2026 Tahmin	2027 Tahmin
1- Doktora eğitimini tamamlayanların sayısı	Sayı	3	2	2	5	5	7

Göstergeye İlişkin Açıklama: Doktora eğitim alanında öğrenci sayılarının ve programların artırılması hedeflenmektedir.
Hesaplama Yöntemi: Mezuniyet için gerekli şartların (GANO, AKTS vb.) sağlanmasına bakılır.
Verinin Kaynağı: Öğrenci İşleri Bilgi Sistemi
Sorumlu İdare:

Performans Göstergesi	Ölçü Birimi	2023	2024 Planlanan	2024 YS Gerç. Tahmini	2025 Hedef	2026 Tahmin	2027 Tahmin
2- Eğitim bilimleri kontenjan doluluk oranı	Oran	80	0,97	0,98	0,98	0,98	100

Göstergeye İlişkin Açıklama: Mezun olan öğrenci sayısının süre uzatan öğrenci sayısına oranı
Hesaplama Yöntemi: Ders kaydı ve derse devam durumunun incelenmesi, müfredat durumunun kontrolü ile hesaplanır.
Verinin Kaynağı: Öğrenci İşleri Bilgi Sistemi
Sorumlu İdare:

Performans Göstergesi	Ölçü Birimi	2023	2024 Planlanan	2024 YS Gerç. Tahmini	2025 Hedef	2026 Tahmin	2027 Tahmin
3- Eğitimin program süresinde bitirilme oranı	Oran	85	0,87	0,87	0,87	0,9	0,9

Göstergeye İlişkin Açıklama: Mezun olan öğrenci sayısının süre uzatan öğrenci sayısına oranı
Hesaplama Yöntemi: Ders kaydı ve derse devam durumunun incelenmesi, müfredat durumunun kontrolü ile hesaplanır.
Verinin Kaynağı: Öğrenci İşleri Bilgi Sistemi
Sorumlu İdare:

Performans Göstergesi	Ölçü Birimi	2023	2024 Planlanan	2024 YS Gerç. Tahmini	2025 Hedef	2026 Tahmin	2027 Tahmin
4- Fen bilimleri kontenjan doluluk oranı	Oran	71,39	0,98	0,98	0,98	0,98	100

Göstergeye İlişkin Açıklama: Fen bilimleri kontenjan doluluk oranının artırılması amaçlanmaktadır. Akademik dönemler halinde izlenecektir.
Hesaplama Yöntemi: Ders kaydı ve derse devam durumunun incelenmesi, müfredat durumunun kontrolü ile hesaplanır.
Verinin Kaynağı: Öğrenci İşleri Bilgi Sistemi
Sorumlu İdare:

Performans Göstergesi	Ölçü Birimi	2023	2024 Planlanan	2024 YS Gerç. Tahmini	2025 Hedef	2026 Tahmin	2027 Tahmin
5- Kütüphanede bulunan basılı ve elektronik kaynak sayısı	Sayı	14.940,24	95.954	166.793	2.000.000	200.000	200.000

Göstergeye İlişkin Açıklama: Kütüphane bulunan taşınır kayıtlı basılı kaynak sayısı + erişilebilen e kaynak sayısının öğrenci sayısına oranı
Hesaplama Yöntemi: Kütüphane bulunan taşınır kayıtlı basılı kaynak sayısı + erişilebilen e kaynak sayısının öğrenci sayısına oranı
Verinin Kaynağı: Kütüphane ve Dokümantasyon Daire Başkanlığı-Öğrenci İşleri Daire Başkanlığı
Sorumlu İdare:

Performans Göstergesi	Ölçü Birimi	2023	2024 Planlanan	2024 YS Gerç. Tahmini	2025 Hedef	2026 Tahmin	2027 Tahmin
6- Kütüphanede bulunan öğrenci başına düşen basılı ve elektronik kaynak sayısı	Sayı	1.397	1.563	19	19	20	21

Göstergeye İlişkin Açıklama:

Hesaplama Yöntemi:

Verinin Kaynağı:

Sorumlu İdare:

Lütfen detay ekranından kaynak ve yayınlama sıklığı bilgilerini giriniz!

Performans Göstergesi	Ölçü Birimi	2023	2024 Planlanan	2024 YS Gerç. Tahmini	2025 Hedef	2026 Tahmin	2027 Tahmin
7- Kütüphaneden yararlanan kişi sayısı	Sayı	3.443	15.000	9.461	9.461	9.461	9.500

Göstergeye İlişkin Açıklama:

Hesaplama Yöntemi:

Verinin Kaynağı:

Sorumlu İdare:

Kütüphane bulunan taşımira kayıtlı basılı kaynak sayısı +erişilebilen e kaynak sayısının öğrenci sayısına oranı
Kütüphane bulunan taşımira kayıtlı basılı kaynak sayısı + erişilebilen e kaynak sayısının öğrenci sayısına oranı
Kütüphane ve Dokümantasyon Daire Başkanlığı-Öğrenci İşleri Daire Başkanlığı

Performans Göstergesi	Ölçü Birimi	2023	2024 Planlanan	2024 YS Gerç. Tahmini	2025 Hedef	2026 Tahmin	2027 Tahmin
8- Lisansüstü öğrencilerin toplam öğrenciler içindeki payı	Oran	4	0,4	0,4	0,5	0,5	0,6

Göstergeye İlişkin Açıklama:

Hesaplama Yöntemi:

Verinin Kaynağı:

Sorumlu İdare:

Üniversitemizde eğitim gören lisansüstü öğrenci sayısının artırılması amaçlanmaktadır. Akademik dönemler halinde izlenecektir.

Lisansüstü düzeyde öğrenim gören öğrencilerin toplam aktif

Lisansüstü Eğitim Enstitüsü -Öğrenci İşleri Bilgi Sistemi

Performans Göstergesi	Ölçü Birimi	2023	2024 Planlanan	2024 YS Gerç. Tahmini	2025 Hedef	2026 Tahmin	2027 Tahmin
9- Öğrenci başına düşen eğitim alanı	Metrekare	1,61	2,5	2,5	3	3	3

Göstergeye İlişkin Açıklama:

Hesaplama Yöntemi:

Verinin Kaynağı:

Sorumlu İdare:

Eğitim binalarının toplam alanının o yılıki öğrenci sayısına oranını belirtir.

Eğitim Alanı (m²) / Öğrenci Sayısı

Cumhur BaşkanlığıMek-Sis / MTÜ Öğrenci İşleri Daire Bşk.

Performans Göstergesi	Ölçü Birimi	2023	2024 Planlanan	2024 YS Gerç. Tahmini	2025 Hedef	2026 Tahmin	2027 Tahmin
10- Öğrenci başına düşen kapalı alan	Metrekare	8,59	13,6	13,6	15	15	15

Göstergeye İlişkin Açıklama:

Hesaplama Yöntemi:

Verinin Kaynağı:

Sorumlu İdare:

Kapalı Alan (m²) / Öğrenci Sayısı

Cumhur BaşkanlığıMek-Sis / MTÜ Öğrenci İşleri Daire Bşk.

Lütfen detay ekranından kaynak ve yayınlama sıklığı bilgilerini giriniz!

Performans Göstergesi	Ölçü Birimi	2022	2024 Planlanan	2024 YS Gerç. Tahmini	2025 Hedef	2026 Tahmin	2027 Tahmin
11- Öğrenci değişim programlarından yararlanan öğrencilerin oranı	Oran	0	0	0	0	0	0

Göstergeye İlişkin Açıklama:

Hesaplama Yöntemi:

Verinin Kaynağı:

Sorumlu İdare:

Ulusal ve uluslararası değişim programları aracılığıyla üniversitemize gelen ve üniversitemizden giden öğrencileri ifade etmektedir Değişim programları kapsamında öğrenci hareketlilikleri yeni yılda artırılması planlanmaktadır.

Değişim programından yararlanan öğrenci sayısı / toplam öğrenci sayısı

Erasmus Birim Koordinatörlüğü-FARABI koordinatörlüğü Öğrenci İşleri

Performans Göstergesi	Ölçü Birimi	2023	2024 Planlanan	2024 YS Gerç. Tahmini	2025 Hedef	2026 Tahmin	2027 Tahmin
12- Öğretim üyesi başına düşen öğrenci sayısı	Sayı	20	20	33	33	33	33

Göstergeye İlişkin Açıklama:

Hesaplama Yöntemi:

Verinin Kaynağı:

Sorumlu İdare:

Bu gösterge ile Kontenjan doluluk oranının mevcut üstü amaçlanmaktadır.. Akademik dönemler halinde izlenecektir

Toplam aktif öğrenci sayısının toplam akademisyen sayısına

Personel Bilgi Sistemi

Performans Göstergesi	Ölçü Birimi	2023	2024 Planlanan	2024 YS Gerç. Tahmini	2025 Hedef	2026 Tahmin	2027 Tahmin
13- Sağlık bilimleri kontenjan doluluk oranı	Oran	100	0,97	0,97	0,98	0,99	100

Göstergeye İlişkin Açıklama: Bu gösterge ile Sağlık Bilimleri Kontenjan doluluk oranının mevcut seviyede kalması amaçlanmaktadır. Akademik dönemler halinde izlenecektir.
Hesaplama Yöntemi: Programı tercih eden öğrenci sayısının toplam kontenjan sayısına oranı ile hesaplanır.
Verinin Kaynağı: Öğrenci İşleri Bilgi Sistemi
Sorumlu İdare:

Performans Göstergesi	Ölçü Birimi	2023	2024 Planlanan	2024 YS Gerç. Tahmini	2025 Hedef	2026 Tahmin	2027 Tahmin
14- Sosyal bilimler kontenjan doluluk oranı	Oran	86,6	0,97	0,97	0,98	0,99	100

Göstergeye İlişkin Açıklama: Bu gösterge ile Sosyal Bilimler Kontenjan Doluluk oranının artırılması amaçlanmaktadır. Akademik dönemler halinde izlenecektir.
Hesaplama Yöntemi: Sosyal Bilimlerde Kayıtlı Öğrenci Sayısı / Sosyal Bilimler Kontenjanı
Verinin Kaynağı: Öğrenci İşleri Daire Başkanlığı
Sorumlu İdare:

Performans Göstergesi	Ölçü Birimi	2023	2024 Planlanan	2024 YS Gerç. Tahmini	2025 Hedef	2026 Tahmin	2027 Tahmin
15- Teknokent veya Teknoloji Transfer Ofisi (TTO) projelerine katılan öğrenci sayısı	Sayı	0	1	1	1	1	1

Göstergeye İlişkin Açıklama: Yapılan herhangi bir başvuru bulunmamaktadır. Yıllık dönemler halinde izlenecektir.
Hesaplama Yöntemi: Teknoloji Transfer Ofisine bildirilen başvuru sayısı
Verinin Kaynağı: Teknoloji Transfer Ofisi
Sorumlu İdare:

Performans Göstergesi	Ölçü Birimi	0	2024 Planlanan	2024 YS Gerç. Tahmini	2025 Hedef	2026 Tahmin	2027 Tahmin
16- Uluslararası kuruluşlarla ortak uygulanan eğitim programı sayısı	Sayı	0	0	0	0	0	0

Göstergeye İlişkin Açıklama:
Hesaplama Yöntemi:
Verinin Kaynağı:
Sorumlu İdare:

Performans Göstergesi	Ölçü Birimi	0	2024 Planlanan	2024 YS Gerç. Tahmini	2025 Hedef	2026 Tahmin	2027 Tahmin
17- Yabancı dilde eğitim veren program sayısı	Sayı	0	0	0	0	0	0

Göstergeye İlişkin Açıklama:
Hesaplama Yöntemi:
Verinin Kaynağı:
Sorumlu İdare:

Performans Göstergesi	Ölçü Birimi	2023	2024 Planlanan	2024 YS Gerç. Tahmini	2025 Hedef	2026 Tahmin	2027 Tahmin
18- Yabancı uyruklu akademisyen sayısı	Sayı	0	0	0	0	0	0

Göstergeye İlişkin Açıklama:
Hesaplama Yöntemi:
Verinin Kaynağı:
Sorumlu İdare:

Performans Göstergesi	Ölçü Birimi	2023	2024 Planlanan	2024 YS Gerç. Tahmini	2025 Hedef	2026 Tahmin	2027 Tahmin
19- Yabancı uyruklu öğrenci sayısı	Sayı	91	98	110	150	170	200

Göstergeye İlişkin Açıklama: Üniversitemiz YÖS Birimi tarafından yapılan sınav ve ilgili mevzuatlar ve yapılan sınav veya yatay geçişler sonucu üniversitemize gelmeye hak kazanan toplam öğrenciler. Yıllık dönemler halinde takip edilecektir.
Hesaplama Yöntemi: Toplam aktif öğrenciler içinde kayıt yaptıran yabancı uyruklu öğrencilerin toplamı
Verinin Kaynağı: Uluslararası Öğrenci Ofisi Verileri
Sorumlu İdare: Öğrenci İşleri Bilgi Sistemi

Performans Göstergesi	Ölçü Birimi	0	2024 Planlanan	2024 YS Gerç. Tahmini	2025 Hedef	2026 Tahmin	2027 Tahmin
20- Yan dal ve çift ana dal programından mezun olanların toplam mezun sayısına oranı	Oran	0	0	0	0	0	0

Göstergeye İlişkin Açıklama:
Hesaplama Yöntemi:
Verinin Kaynağı:
Sorumlu İdare:

Alt Program Kapsamında Yürütülecek Faaliyet Maliyetleri

Faaliyetler	2024 Bütçe	2024 Harcama Haziran	2025 Bütçe	2026 Tahmin	2027 Tahmin
Doktora ve Tıpta Uzmanlık Eğitimi	4.329.000	5.080.166	14.883.000	17.282.000	19.461.000
Bütçe İçi	4.329.000	5.080.166	14.883.000	17.282.000	19.461.000
Bütçe Dışı	0	0	0	0	0
Lisans Öğrencilerine Yönelik Burs Hizmetleri	0	104.250	0	0	0
Bütçe İçi	0	104.250	0	0	0
Bütçe Dışı	0	0	0	0	0
Yükseköğretim Kurumları Bilgi ve Kültürel Kaynaklar ile Sportif Altyapının Geliştirilmesi Hizmetleri	15.007.000	3.648.771	10.090.000	4.752.000	5.346.000
Bütçe İçi	15.007.000	3.648.771	10.090.000	4.752.000	5.346.000
Bütçe Dışı	0	0	0	0	0
Yükseköğretim Kurumları Birinci Öğretim	734.598.000	351.580.772	1.161.003.000	1.363.000.000	1.538.138.000
Bütçe İçi	734.598.000	351.580.772	1.161.003.000	1.363.000.000	1.538.138.000
Bütçe Dışı	0	0	0	0	0
Yükseköğretim Kurumları İkinci Öğretim	0	79.608	0	0	0
Bütçe İçi	0	79.608	0	0	0
Bütçe Dışı	0	0	0	0	0
Yükseköğretim Kurumları Tezsiz Yüksek Lisans	0	102.765	0	0	0
Bütçe İçi	0	102.765	0	0	0
Bütçe Dışı	0	0	0	0	0
T O P L A M	753.934.000	360.596.332	1.185.976.000	1.385.034.000	1.562.945.000
Bütçe İçi	753.934.000	360.596.332	1.185.976.000	1.385.034.000	1.562.945.000
Bütçe Dışı	0	0	0	0	0

Faaliyetlere İlişkin Açıklamalar:
Doktora ve Tıpta Uzmanlık Eğitimi

Üniversitemiz bünyesinde yer alan I Enstitüde doktora ve tıpta uzmanlık eğitimi hizmet kalitesinin artırılması için çalışmalar sürdürülmektedir. Üniversitemizde, lisansüstü program sayı ve çeşitliliğini artırma, programlar için hazır ders havuzları oluşturma ve ilişkilendirme, programları sürekli güncelleme yönünde düzenli bir değerlendirme süreci yürütülmektedir. Lisansüstü sınavları yılda iki kez çağrılı olarak açılmaktadır. Lisansüstü Eğitim ve Öğretim Yönetmeliği'nde doktora öğrenimi tamamlanana kadar, adayın danışman öğretim üyesi ile birlikte en az bir yayın yapma şartı aranmaktadır. Bu faaliyetin yürütülmesinde başvuru yasal dayanaklar:

- 2547 sayılı Yükseköğretim Kanunu
- 3843 sayılı Yükseköğretim Kurumlarında İkili Öğretim Yapılması, 2547 Sayılı Yükseköğretim Kanununun Bazı Maddelerinin Değiştirilmesi ve Bu Kanuna Bir Ek Madde
- 5018 sayılı Kamu Mali Yönetim ve Kontrol Kanunu

Lisans Öğrencilerine Yönelik Burs Hizmetleri

YÖK Destek Bursu kapsamında, Burs almaya hak kazanan öğrencilere YÖK tarafından üniversitemize gönderilen tutarlar ödenekleştirilip aktarılması sağlanmaktadır.

Yükseköğretim Kurumları Bilgi ve Kültürel Kaynaklar ile Sportif Altyapının Geliştirilmesi Hizmetleri

Üniversitemiz akademik, idari personel ile öğrencilerimizin eğitim, öğretim ve bilimsel araştırmalarında kullanılmak üzere basılı ve elektronik ortamda yayınların aboneliğinin yapılması ve satın alınmasına ilişkin iş, işlem ve süreçlere yönelik giderleri bu faaliyet altında izlenecektir

Yükseköğretim Kurumları Birinci Öğretim

Üniversitemiz 6 fakülte, 2 yüksekokul, 1 enstitü ve 9 meslek yüksekokulu ile Birinci Öğretime ilişkin eğitim hizmeti sunmaktadır.

Yükseköğretim Kurumları İkinci Öğretim

Yükseköğretim Kurumlarında İkili Öğretim Yapılması, 2547 Sayılı Yükseköğretim Kanununun Bazı Maddelerinin Değiştirilmesi Ve Bu Kanuna Bir Ek Madde Eklenmesi Hakkında Kanuna göre Üniversitemizde İkinci Öğretim Faaliyetleri yapılmaktadır.

Yükseköğretim Kurumları Tezsiz Yüksek Lisans

2547 sayılı Yükseköğretim Kanununun 44 üncü maddesinin (c) fıkrasına dayanılarak hazırlanan Lisansüstü Eğitim ve Öğretim Yönetmeliği çerçevesinde bu faaliyet yürütülmektedir.

Alt Program Adı: ÖĞRETİM ELEMANLARINA SAĞLANAN BURS VE DESTEKLER
Gereke ve Açıklamalar

Bu Program ve Alt Programda; "eğitim ve öğretim hizmetlerini bilimsel ölçütler doğrultusunda geliştirmek" ile "kurumsal kapasiteyi geliştirmek" amaçları dahilinde, "Alanında yetkin, araştırmacı, bilgi üreten ve aktaran akademisyenler yetiştirilmesi" hedefi doğrultusunda, Üniversitemizde kurumsal kapasitemizin geliştirilmesine yönelik akademik personel teşkilatlanmasının kurullarık eğitim ve öğretim hizmetlerini bilimsel ölçütler doğrultusunda geliştirmek için hazırlıklarımızı yapmaktayız.

Alt Program Hedefi:

Alanında yetkin, araştırmacı, bilgi üreten ve aktaran akademisyenler yetiştirilmesi

Performans Göstergeleri

Performans Göstergesi	Ölçü Birimi	2023	2024 Planlanan	2024 YS Gerç. Tahmini	2025 Hedef	2026 Tahmin	2027 Tahmin
1- SCI, SCI-Expanded, SSCI ve AHCI kapsamındaki dergilerde öğretim elemanı başına düşen yayın sayısı	Sayı	21	20	60	70	80	90

Göstergeye İlişkin Açıklama: WEB OF SCIENCE INDEX veri tabanı kurum adresli yayın sayısının öğretim elemanı sayısına oranı (dönemsel olarak alınan sayıların mevcut öğretim elemanı sayısına oranlaması ile bulunur.

Hesaplama Yöntemi:

WEB OF SCIENCE INDEX veri tabanı kurum adresli yayın sayısının öğretim elemanı sayısına oranı

Verinin Kaynağı:

WEB OF SCIENCE

Sorumlu İdare:

Performans Göstergesi	Ölçü Birimi	2022	2024 Planlanan	2024 YS Gerç. Tahmini	2025 Hedef	2026 Tahmin	2027 Tahmin
2- Yükseköğretim Kurulu tarafından belirlenecek öncelikli alanlarda sağlanan burslardan yararlanan doktora öğrenci sayısı	Sayı	0	1	1	2	2	4

Göstergeye İlişkin Açıklama: YÖK 100/2000 Doktora bursu kapsamında burs alan toplam öğrenci sayısı ifade edilmektedir.

Hesaplama Yöntemi:

YÖK 100/2000 Doktora bursu kapsamında burs alan toplam öğrenci sayısı

Verinin Kaynağı:

Yükseköğretim Yürütme Kurulu Kararı

Sorumlu İdare:

Performans Göstergesi	Ölçü Birimi	2023	2024 Planlanan	2024 YS Gerç. Tahmini	2025 Hedef	2026 Tahmin	2027 Tahmin
3- Yükseköğretim Kurulu tarafından sağlanan araştırma desteklerinden yararlananların sayısı	Sayı	0	1	1	1	1	1

Göstergeye İlişkin Açıklama: Bap ve TÜBİTAK Projeleri kapsamında araştırma bursundan yararlanan öğrencilerin hesap ve sigorta işlemleri takibi ve ödemeleri izlenmektedir. Projelere yardımcı olmak amacıyla görev alan öğrencileri ifade etmektedir

Hesaplama Yöntemi:

Proje yürütücüleri tarafından kabul edilen Araştırma projelerinde yer alan öğrenci sayısı

Verinin Kaynağı:

BAP Birimi tarafından tutulan kayıtlar – Proje ofisi

Sorumlu İdare:

Performans Göstergesi	Ölçü Birimi	0	2024 Planlanan	2024 YS Gerç. Tahmini	2025 Hedef	2026 Tahmin	2027 Tahmin
4- Yükseköğretim Kurulu, Türkiye Bilimler Akademisi ve TÜBİTAK bilim, teşvik ve sanat ödülleri sayısı	Sayı	0	0	0	0	0	0

Göstergeye İlişkin Açıklama:

Hesaplama Yöntemi:

Lütfen detay ekranından kaynak ve yayınlama sıklığı bilgilerini giriniz!

Verinin Kaynağı:

Sorumlu İdare:

Alt Program Kapsamında Yürütülecek Faaliyet Maliyetleri

Faaliyetler	2024 Bütçe	2024 Harcama Haziran	2025 Bütçe	2026 Tahmin	2027 Tahmin
T O P L A M	0	0	0	0	0
Bütçe İçi	0	0	0	0	0
Bütçe Dışı	0	0	0	0	0

Faaliyetlere İlişkin Açıklamalar:

Alt Program Adı: YÜKSEKÖĞRETİMDE ÖĞRENCİ YAŞAMI
Gereke ve Açıklamalar

Bu Program ve Alt Programda; "kültürel, sanatsal ve sportif alanlarda topluma yönelik faaliyetler yürüterek sosyo- kültürel kalkınma ve gelişmeye katkı sağlamak" amacı dahilinde, "Yükseköğretim öğrencilerine sunulan beslenme ve barınma hizmetlerinin kalitesinin artırılması; öğrencilerin kişisel ve sosyal gelişimi desteklenerek yaşam kalitesinin yükseltilmesi" hedefi doğrultusunda, gerekli tüm hizmetleri yapmaktayız.

Alt Program Hedefi:

Yükseköğretim öğrencilerine sunulan beslenme ve barınma hizmetlerinin kalitesinin artırılması; öğrencilerin kişisel ve sosyal gelişimi desteklenerek yaşam kalitesinin yükseltilmesi

Performans Göstergeleri

Performans Göstergesi	Ölçü Birimi	2023	2024 Planlanan	2024 YS Gerç. Tahmini	2025 Hedef	2026 Tahmin	2027 Tahmin
1- Barınma hizmetlerinden yararlanan öğrenci sayısı	Sayı	408	408	4.500	4.500	5.000	5.000

Göstergeye İlişkin Açıklama: Sağlık, Kültür ve Spor Daire Başkanlığına bağlı bulunan Sürgü Orhan Şahin Kız ve Erkek öğrenci yurtları ile Darendede Kız ve Erkek öğrenci yurtlarının toplam kapasitesi.
Hesaplama Yöntemi: Yurtlarda konaklayan öğrenci sayısı
Verinin Kaynağı: Öğrenci Yurt Kapasitesi
Sorumlu İdare:

Performans Göstergesi	Ölçü Birimi	2023	2024 Planlanan	2024 YS Gerç. Tahmini	2025 Hedef	2026 Tahmin	2027 Tahmin
2- Beslenme hizmetlerinden yararlanan öğrenci sayısı	Sayı	8.671	6.000	6.000	6.000	7.000	8.000

Göstergeye İlişkin Açıklama: SKS tarafından Merkez kampüste yemek hizmeti verilmektedir. İlçelerde bulunan MYO ve Fakülteelerde taşınmalı hazır yemek hizmeti alımı yapılmaktadır. Ayrıca yemek hizmeti verilen birimlerde mutemet görevlendirilmiştir. Görevli mutemetler SKS tarafından teslim edilen yemek fişleri ile öğrencilere yemek satışı yapmaktadır.
Hesaplama Yöntemi: Mutemedler tarafından satılan yemek fişlerinin toplamı.
Verinin Kaynağı: Öğrencilere Satılan Yemek Fişleri
Sorumlu İdare:

Performans Göstergesi	Ölçü Birimi	2023	2024 Planlanan	2024 YS Gerç. Tahmini	2025 Hedef	2026 Tahmin	2027 Tahmin
3- Öğrenci başına düşen sosyal donatı alanı	Metrekare	117,51	6	6	6	6	6

Göstergeye İlişkin Açıklama: Öğrencilerin sosyal donatı alanı hesaplaması ve işlem yapılması
Hesaplama Yöntemi: Yerleşke alanı - kapalı alan / Öğrenci sayısı
Verinin Kaynağı: Yapı İşleri ve Teknik Dai. Bşk. Hesaplaması
Sorumlu İdare:

Performans Göstergesi	Ölçü Birimi	2023	2024 Planlanan	2024 YS Gerç. Tahmini	2025 Hedef	2026 Tahmin	2027 Tahmin
4- Öğrenci kulüp ve topluluk sayısı	Sayı	14	43	27	30	30	30

Göstergeye İlişkin Açıklama: Sağlık, Kültür ve Spor Daire bünyesinde aktif 41adet öğrenci kulüp ve topluluğu mevcuttur. Üniversitemiz öğrenci kapasitesi her yıl artacağından bu sayı daha da artması öngörülmektedir.
Hesaplama Yöntemi: Üniversitemiz MYO ve Fakültelelerdeki öğrencilerin kulüp ve topluluk kurmak için yapmış oldukları başvurular.
Verinin Kaynağı: Sağlık, Kültür ve Spor Daire Başkanlığına bağlı bulunan öğrenci kulüpleri ve topluluk .
Sorumlu İdare:

Performans Göstergesi	Ölçü Birimi	2023	2024 Planlanan	2024 YS Gerç. Tahmini	2025 Hedef	2026 Tahmin	2027 Tahmin
5- Sosyal, kültürel ve sportif faaliyet sayısı	Sayı	374	450	60	60	60	60

Göstergeye İlişkin Açıklama: Sağlık, Kültür ve Spor Daire Başkanlığına bağlı bulunan öğrenci yaşam merkezi, konferans salonu, spor salonu ve halı sahanın başkanlığımız tarafından kullanılmaktadır.
Hesaplama Yöntemi: Sağlık, Kültür ve Spor Daire Başkanlığına bağlı bulunan öğrenci yaşam merkezi, konferans salonu, spor salonu ve halı sahasında yıl içinde yapılan faaliyet taleplerinin toplamı.
Verinin Kaynağı: Sağlık, Kültür ve Spor Daire Başkanlığına tarafından organize edilen faaliyetler.
Sorumlu İdare:

Performans Göstergesi	Ölçü Birimi	2022	2024 Planlanan	2024 YS Gerç. Tahmini	2025 Hedef	2026 Tahmin	2027 Tahmin
6- Yükseköğretimde öğrenci başına barınma harcaması	TL	6.570	6.570	6.570	7.000	7.000	7.000

Göstergeye İlişkin Açıklama: Yurtların tüm giderleri Sağlık, Kültür ve Spor Daire Başkanlığı tarafından karşılanmaktadır. Artan ısınma, elektrik, su ve internet faturaları yurt giderlerinin de artmasına sebep olmaktadır.
Hesaplama Yöntemi: Sağlık, Kültür ve Spor Daire Başkanlığına bağlı bulunan Sürgü ve Darendede öğrenci yurtlarının ısınma, elektrik, su ve internet faturaları toplamı.
Verinin Kaynağı: Sağlık, Kültür ve Spor Daire Başkanlığına bağlı bulunan Yurtların giderleri.
Sorumlu İdare:

Performans Göstergesi	Ölçü Birimi	2023	2024 Planlanan	2024 YS Gerç. Tahmini	2025 Hedef	2026 Tahmin	2027 Tahmin
7- Yükseköğretimde öğrenci başına beslenme harcaması	TL	5.100	6.500	4.000	6.000	6.000	7.000

Göstergeye İlişkin Açıklama: Sağlık, Kültür ve Spor Daire Başkanlığına bağlı bulunan yemekhanelere gıda malzemesi alınmaktadır. Artan enflasyon ve gıda fiyatlarındaki artış yemek maliyetlerinin artmasına sebep olmaktadır. Maliyetlerin artması başkanlığımız bütçesini yetersiz kılmaktadır.

Hesaplama Yöntemi: Üniversitemiz merkez kampüs yemekhanesine alınan gıda malzemelerine yapılan ödemelerin toplamının öğrenci sayısına bölünmesi.

Verinin Kaynağı: SKS Daire Başkanlığı Tarafından Yapılan beslenme ödemeleri.

Sorumlu İdare:

Performans Göstergesi	Ölçü Birimi	2022	2024 Planlanan	2024 YS Gerç. Tahmini	2025 Hedef	2026 Tahmin	2027 Tahmin
8- Yükseköğretimde öğrenci yaşamından memnuniyet oranı	Oran	70	0,8	0,8	0,9	0,9	0,9

Göstergeye İlişkin Açıklama: Üniversitemiz öğrencilerinin sunulan hizmetlere ilişkin memnuniyetlerinin artırılmasına yönelik çalışmalar yapılacaktır ve memnuniyet anketi sonuçları bu göstergede izlenecektir. Yıllık dönemler halinde izlenecektir

Hesaplama Yöntemi: Her yılsonunda Kalite Koordinatörlüğü Birimi tarafından yapılan memnuniyet anketleri Anket programı çalışmasıyla analizi yapılarak hesaplanır.

Verinin Kaynağı: Kalite Koordinatörlüğü

Sorumlu İdare:

Performans Göstergesi	Ölçü Birimi	2023	2024 Planlanan	2024 YS Gerç. Tahmini	2025 Hedef	2026 Tahmin	2027 Tahmin
9- Yükseköğretimde öğrencilere sunulan sağlık hizmetinden yararlanan öğrenci sayısının toplam öğrenci sayısına oranı	Oran	0	0,25	0,25	0,3	0,3	0,3

Göstergeye İlişkin Açıklama: Üniversitelerinin doktora derecesine sahip araştırma görevlisi, öğretim görevlisi veya Dr. öğretim üyesi kadrolarında görev yapmakta olan öğretim elemanlarının, yabancı dil seviyesini yükseltmek için yurtdışında katıldıkları yabancı dil kursu giderlerinin desteklenmesi bu faaliyet altında izlenmektedir.

Hesaplama Yöntemi: Öğrencilere verilen ve kayıt altına alınan psikolog, diyetisyen ve hemşirelik hizmetlerinin sayısı

Verinin Kaynağı: Sağlık Kültür ve Spor Daire Başkanlığı

Sorumlu İdare:

Alt Program Kapsamında Yürütülecek Faaliyet Maliyetleri

Faaliyetler	2024 Bütçe	2024 Harcama Haziran	2025 Bütçe	2026 Tahmin	2027 Tahmin
Yükseköğretimde Barınma Hizmetleri	62.000	10.997	89.000	100.000	110.000
Bütçe İçi	62.000	10.997	89.000	100.000	110.000
Bütçe Dışı	0	0	0	0	0
Yükseköğretimde Beslenme Hizmetleri	11.569.000	4.831.525	16.554.000	18.869.000	20.476.000
Bütçe İçi	11.569.000	4.831.525	16.554.000	18.869.000	20.476.000
Bütçe Dışı	0	0	0	0	0
Yükseköğretimde Kültür ve Spor Hizmetleri	640.000	386.066	916.000	1.039.000	1.127.000
Bütçe İçi	640.000	386.066	916.000	1.039.000	1.127.000
Bütçe Dışı	0	0	0	0	0
Yükseköğretimde Öğrenci Yaşamına İlişkin Diğer Hizmetler	3.762.000	280.731	2.436.000	2.885.000	3.294.000
Bütçe İçi	3.762.000	280.731	2.436.000	2.885.000	3.294.000
Bütçe Dışı	0	0	0	0	0
Yükseköğretimde Sağlık Hizmetleri	54.000	0	79.000	91.000	96.000
Bütçe İçi	54.000	0	79.000	91.000	96.000
Bütçe Dışı	0	0	0	0	0
T O P L A M	16.087.000	5.509.320	20.074.000	22.984.000	25.103.000
Bütçe İçi	16.087.000	5.509.320	20.074.000	22.984.000	25.103.000
Bütçe Dışı	0	0	0	0	0

Faaliyetlere İlişkin Açıklamalar:

Yükseköğretimde Barınma Hizmetleri

2547 sayılı Yükseköğretim Kanunu ve 124 Sayılı Yükseköğretim Üst Kuruluşları İle Yükseköğretim Kurumlarının İdari Teşkilatı Hakkında Kanun Hükmünde Kararname kapsamında Üniversitemiz öğrencilerinin barınmalarına yönelik hizmetler bu faaliyet kapsamında izlenecektir.

Yükseköğretimde Beslenme Hizmetleri

2547 sayılı Yükseköğretim Kanununun 47. Maddesi ile Yükseköğretim Kurumları Mediko-Sosyal Sağlık, Kültür ve Spor İşleri Dairesi Uygulama Yönetmeliği hükümleri çerçevesinde Üniversitemiz Sağlık, Kültür ve Spor Daire Başkanlığınca öğrencilerimizin, akademik ve idari personelimizin beslenme ihtiyaçları kendi bünyesinde bulunan personeller ile çalışmalarını sürdürmektedir. Bu çerçevedeki iş, işlem ve süreçlere yönelik giderler bu faaliyet altında izlenecektir.

Yükseköğretimde Kültür ve Spor Hizmetleri

2547 sayılı Yükseköğretim Kanununun 46. ve 47. maddeleri, Yükseköğretim Kurumları Mediko-Sosyal Sağlık, Kültür ve Spor İşleri Dairesi Uygulama Yönetmeliği hükümleri çerçevesinde Sağlık Kültür ve Spor Daire Başkanlığı öğrencilerin ilgi alanlarına göre boş zamanlarını değerlendirmelerini, yeni ilgi alanları ile birlikte dinlenme ve eğlence alışkanlığı kazanmalarını, isterlerse bu faaliyetlere katılmalarını temin etmek amacıyla sergi, konser, konferans, tiyatro ve benzeri sanat ve kültür alanlarında faaliyetlerin düzenlenmesini, Üniversite Sporları Federasyonu tarafından düzenlenen turnuvalarına katılımı ile her türlü spor organizasyonlarının yapılmasına ilişkin iş, işlem ve süreçlere yönelik giderleri bu faaliyet altında izlenecektir.

Yükseköğretimde Öğrenci Yaşamına İlişkin Diğer Hizmetler

2547 sayılı Yükseköğretim Kanununun 46. ve 47. maddeleri ile Yükseköğretim Kurumları Mediko-Sosyal Sağlık, Kültür ve Spor İşleri Dairesi Uygulama Yönetmeliği'nde görev ve sorumlulukları çerçevesinde sağlık kuruluşu, öğrencilerin sosyal, kültürel danışma ve rehberlik ile sosyal ihtiyaçlarının karşılanması sağlanmakta ve eğitim-öğretimin desteklenmesi amacıyla bu alanda uygulama ve araştırmalar yapılmaktadır.

Yükseköğretimde Sağlık Hizmetleri

2547 sayılı Kanun'un 46. ve 47. maddeleri ile Yükseköğretim Kurumları, Mediko-Sosyal Sağlık, Kültür Ve Spor İşleri Dairesi Uygulama Yönetmeliği gereği Üniversitemiz akademik, idari personel ile öğrencilerinin sağlık hizmetleri Battalgazi Tacan Yerleşkesinde yer alan Mediko-Sosyal Hizmetler ünitesi tarafından hizmet verilmekte olup, Bu çerçevede yapılacak iş, işlem ve süreçlere yönelik giderler bu faaliyet altında izlenecektir.

FAALİYET MALİYETLERİ TABLOSU

İdare Adı	MALATYA TURGUT ÖZAL ÜNİVERSİTESİ
Program Adı	ARAŞTIRMA, GELİŞTİRME VE YENİLİK
Alt Program Adı	YÜKSEKÖĞRETİMDE BİLİMSEL ARAŞTIRMA VE GELİŞTİRME
Alt Program Hedefi	Yükseköğretim kurumlarında inovasyon amaçlı bilimsel çalışmaların artırılması
Faaliyet Adı	Yükseköğretim Kurumlarının Bilimsel Araştırma Projeleri
Açıklama	26.11.2016 tarihli 29900 sayılı resmi gazete de ilan edilen Yükseköğretim Kurumları Bilimsel Araştırma Projeleri Hakkında Yönetmelik çerçevesinde; Yıl içerisinde Şubat ve Eylül dönemlerinde BAP başvuruları alınmakta, oluşturulan komisyonlar tarafından ve hakem değerlendirmeleri neticesinde uygun görülen projeler desteklenmektedir. Bu çerçevedeki iş, işlem ve süreçlere yönelik giderler bu faaliyet altında izlenecektir.

EKONOMİK KOD	2024 Bütçe	2024 Harcama (Haziran)	2025 Bütçe	2026 Tahmin	2027 Tahmin
<i>Personel Giderleri</i>					
<i>Sosyal Güvenlik Kurumuna Devlet Primi Giderleri</i>					
<i>Mal ve Hizmet Alım Giderleri</i>	2.648.000		5.787.000	6.258.000	6.694.000
<i>Faiz Giderleri</i>					
<i>Cari Transferler</i>					
<i>Sermaye Giderleri</i>					
<i>Sermaye Transferleri</i>					
<i>Borç Verme</i>					
BÜTÇE İÇİ TOPLAM KAYNAK	2.648.000		5.787.000	6.258.000	6.694.000
<i>Döner Sermaye</i>					
<i>Özel Hesap</i>					
<i>Diğer Bütçe Dışı Kaynak</i>					
BÜTÇE DIŞI TOPLAM KAYNAK					
FAALİYET MALİYETİ TOPLAMI	2.648.000		5.787.000	6.258.000	6.694.000

FAALİYET MALİYETLERİ TABLOSU

İdare Adı MALATYA TURGUT ÖZAL ÜNİVERSİTESİ

Program Adı YÜKSEKÖĞRETİM

Alt Program Adı ÖN LİSANS EĞİTİMİ, LİSANS EĞİTİMİ VE LİSANSÜSTÜ EĞİTİM

Alt Program Hedefi Mesleki yeterlilik sahibi ve gelişime açık mezunlar yetiştirilmesi

Faaliyet Adı Doktora ve Tıpta Uzmanlık Eğitimi

Açıklama

Üniversitemiz bünyesinde yer alan 1 Enstitüde doktora ve tıpta uzmanlık eğitimi hizmet kalitesinin artırılması için çalışmalar sürdürülmektedir.
Üniversitemizde, lisansüstü program sayı ve çeşitliliğini artırma, programlar için hazır ders havuzları oluşturma ve ilişkilendirme, programları sürekli güncelleme yönünde düzenli bir değerlendirme süreci yürütülmektedir. Lisansüstü sınavları yılda iki kez çağrılı olarak açılmaktadır.
Lisansüstü Eğitim ve Öğretim Yönetmeliği'nde doktora öğrenimi tamamlanana kadar, adayın danışman öğretim üyesi ile birlikte en az bir yayın yapma şartı aranmaktadır.
Bu faaliyetin yürütülmesinde başvuru yasalar dayanakları:
• 2547 sayılı Yükseköğretim Kanunu
• 3843 sayılı Yükseköğretim Kurumlarında İkili Öğretim Yapılması, 2547 Sayılı Yükseköğretim Kanununun Bazı Maddelerinin Değiştirilmesi ve Bu Kanuna Bir Ek Madde
• 5018 sayılı Kamu Mali Yönetim ve Kontrol Kanunu

EKONOMİK KOD	2024 Bütçe	2024 Harcama (Haziran)	2025 Bütçe	2026 Tahmin	2027 Tahmin
<i>Personel Giderleri</i>	3.855.000	4.738.390	14.188.000	16.488.000	18.587.000
<i>Sosyal Güvenlik Kurumuna Devlet Primi Giderleri</i>	210.000	116.659	315.000	362.000	407.000
<i>Mal ve Hizmet Alım Giderleri</i>	264.000	225.117	380.000	432.000	467.000
<i>Faiz Giderleri</i>					
<i>Cari Transferler</i>					
<i>Sermaye Giderleri</i>					
<i>Sermaye Transferleri</i>					
<i>Borç Verme</i>					
BÜTÇE İÇİ TOPLAM KAYNAK	4.329.000	5.080.166	14.883.000	17.282.000	19.461.000
<i>Döner Sermaye</i>					
<i>Özel Hesap</i>					
<i>Diğer Bütçe Dışı Kaynak</i>					
BÜTÇE DIŞI TOPLAM KAYNAK					
FAALİYET MALİYETİ TOPLAMI	4.329.000	5.080.166	14.883.000	17.282.000	19.461.000

FAALİYET MALİYETLERİ TABLOSU

İdare Adı	MALATYA TURGUT ÖZAL ÜNİVERSİTESİ
Program Adı	YÜKSEKÖĞRETİM
Alt Program Adı	ÖN LİSANS EĞİTİMİ, LİSANS EĞİTİMİ VE LİSANSÜSTÜ EĞİTİM
Alt Program Hedefi	Mesleki yeterlilik sahibi ve gelişime açık mezunlar yetiştirilmesi
Faaliyet Adı	Yükseköğretim Kurumları Bilgi ve Kültürel Kaynaklar ile Sportif Altyapının Geliştirilmesi Hizmetleri
Açıklama	Üniversitemiz akademik, idari personel ile öğrencilerimizin eğitim, öğretim ve bilimsel araştırmalarında kullanılmak üzere basılı ve elektronik ortamda yayınların aboneliğinin yapılması ve satın alınmasına ilişkin iş, işlem ve süreçlere yönelik giderleri bu faaliyet altında izlenecektir

EKONOMİK KOD	2024 Bütçe	2024 Harcama (Haziran)	2025 Bütçe	2026 Tahmin	2027 Tahmin
<i>Personel Giderleri</i>	3.712.000	1.285.454	3.484.000	4.049.000	4.565.000
<i>Sosyal Güvenlik Kurumuna Devlet Primi Giderleri</i>	208.000	175.373	479.000	557.000	627.000
<i>Mal ve Hizmet Alım Giderleri</i>	87.000	5.060	127.000	146.000	154.000
<i>Faiz Giderleri</i>					
<i>Cari Transferler</i>					
<i>Sermaye Giderleri</i>	11.000.000	2.182.884	6.000.000		
<i>Sermaye Transferleri</i>					
<i>Borç Verme</i>					
BÜTÇE İÇİ TOPLAM KAYNAK	15.007.000	3.648.771	10.090.000	4.752.000	5.346.000
<i>Döner Sermaye</i>					
<i>Özel Hesap</i>					
<i>Diğer Bütçe Dışı Kaynak</i>					
BÜTÇE DIŞI TOPLAM KAYNAK					
FAALİYET MALİYETİ TOPLAMI	15.007.000	3.648.771	10.090.000	4.752.000	5.346.000

FAALİYET MALİYETLERİ TABLOSU

İdare Adı	MALATYA TURGUT ÖZAL ÜNİVERSİTESİ
Program Adı	YÜKSEKÖĞRETİM
Alt Program Adı	ÖN LİSANS EĞİTİMİ, LİSANS EĞİTİMİ VE LİSANSÜSTÜ EĞİTİM
Alt Program Hedefi	Mesleki yeterlilik sahibi ve gelişime açık mezunlar yetiştirilmesi
Faaliyet Adı	Yükseköğretim Kurumları Birinci Öğretim
Açıklama	Üniversitemiz 6 fakülte, 2 yüksekokul, 1 enstitü ve 9 meslek yüksekokulu ile Birinci Öğretime ilişkin eğitim hizmeti sunmaktadır.

EKONOMİK KOD	2024 Bütçe	2024 Harcama (Haziran)	2025 Bütçe	2026 Tahmin	2027 Tahmin
<i>Personel Giderleri</i>	487.575.000	251.377.475	703.308.000	817.276.000	921.482.000
<i>Sosyal Güvenlik Kurumuna Devlet Primi Giderleri</i>	54.153.000	30.910.111	92.799.000	107.794.000	121.477.000
<i>Mal ve Hizmet Alım Giderleri</i>	52.368.000	17.929.750	70.898.000	80.869.000	88.087.000
<i>Faiz Giderleri</i>					
<i>Cari Transferler</i>					
<i>Sermaye Giderleri</i>	140.502.000	51.363.436	293.998.000	357.061.000	407.092.000
<i>Sermaye Transferleri</i>					
<i>Borç Verme</i>					
BÜTÇE İÇİ TOPLAM KAYNAK	734.598.000	351.580.772	1.161.003.000	1.363.000.000	1.538.138.000
<i>Döner Sermaye</i>					
<i>Özel Hesap</i>					
<i>Diğer Bütçe Dışı Kaynak</i>					
BÜTÇE DIŞI TOPLAM KAYNAK					
FAALİYET MALİYETİ TOPLAMI	734.598.000	351.580.772	1.161.003.000	1.363.000.000	1.538.138.000

FAALİYET MALİYETLERİ TABLOSU

İdare Adı	MALATYA TURGUT ÖZAL ÜNİVERSİTESİ
Program Adı	YÜKSEKÖĞRETİM
Alt Program Adı	YÜKSEKÖĞRETİMDE ÖĞRENCİ YAŞAMI
Alt Program Hedefi	Yükseköğretim öğrencilerine sunulan beslenme ve barınma hizmetlerinin kalitesinin artırılması; öğrencilerin kişisel ve sosyal gelişimi desteklenerek yaşam kalitesinin yükseltilmesi
Faaliyet Adı	Yükseköğretimde Barınma Hizmetleri
Açıklama	2547 sayılı Yükseköğretim Kanunu ve 124 Sayılı Yükseköğretim Üst Kuruluşları İle Yükseköğretim Kurumlarının İdari Teşkilatı Hakkında Kanun Hükmünde Kararname kapsamında Üniversitemiz öğrencilerinin barınmalarına yönelik hizmetler bu faaliyet kapsamında izlenecektir.

EKONOMİK KOD	2024 Bütçe	2024 Harcama (Haziran)	2025 Bütçe	2026 Tahmin	2027 Tahmin
<i>Personel Giderleri</i>					
<i>Sosyal Güvenlik Kurumuna Devlet Primi Giderleri</i>					
<i>Mal ve Hizmet Alım Giderleri</i>	62.000	10.997	89.000	100.000	110.000
<i>Faiz Giderleri</i>					
<i>Cari Transferler</i>					
<i>Sermaye Giderleri</i>					
<i>Sermaye Transferleri</i>					
<i>Borç Verme</i>					
BÜTÇE İÇİ TOPLAM KAYNAK	62.000	10.997	89.000	100.000	110.000
<i>Döner Sermaye</i>					
<i>Özel Hesap</i>					
<i>Diğer Bütçe Dışı Kaynak</i>					
BÜTÇE DIŞI TOPLAM KAYNAK					
FAALİYET MALİYETİ TOPLAMI	62.000	10.997	89.000	100.000	110.000

FAALİYET MALİYETLERİ TABLOSU

İdare Adı	MALATYA TURGUT ÖZAL ÜNİVERSİTESİ
Program Adı	YÜKSEKÖĞRETİM
Alt Program Adı	YÜKSEKÖĞRETİMDE ÖĞRENCİ YAŞAMI
Alt Program Hedefi	Yükseköğretim öğrencilerine sunulan beslenme ve barınma hizmetlerinin kalitesinin artırılması; öğrencilerin kişisel ve sosyal gelişimi desteklenerek yaşam kalitesinin yükseltilmesi
Faaliyet Adı	Yükseköğretimde Beslenme Hizmetleri
Açıklama	2547 sayılı Yükseköğretim Kanununun 47. Maddesi ile Yükseköğretim Kurumları Mediko-Sosyal Sağlık, Kültür ve Spor İşleri Dairesi Uygulama Yönetmeliği hükümleri çerçevesinde Üniversitemiz Sağlık, Kültür ve Spor Daire Başkanlığınca öğrencilerimizin, akademik ve idari personelimizin beslenme ihtiyaçları kendi bünyesinde bulunan personeller ile çalışmalarını sürdürmektedir. Bu çerçevedeki iş, işlem ve süreçlere yönelik giderler bu faaliyet altında izlenecektir.

EKONOMİK KOD	2024 Bütçe	2024 Harcama (Haziran)	2025 Bütçe	2026 Tahmin	2027 Tahmin
<i>Personel Giderleri</i>					
<i>Sosyal Güvenlik Kurumuna Devlet Primi Giderleri</i>					
<i>Mal ve Hizmet Alım Giderleri</i>	11.569.000	4.831.525	16.554.000	18.869.000	20.476.000
<i>Faiz Giderleri</i>					
<i>Cari Transferler</i>					
<i>Sermaye Giderleri</i>					
<i>Sermaye Transferleri</i>					
<i>Borç Verme</i>					
BÜTÇE İÇİ TOPLAM KAYNAK	11.569.000	4.831.525	16.554.000	18.869.000	20.476.000

FAALİYET MALİYETLERİ TABLOSU

İdare Adı	MALATYA TURGUT ÖZAL ÜNİVERSİTESİ
Program Adı	YÜKSEKÖĞRETİM
Alt Program Adı	YÜKSEKÖĞRETİMDE ÖĞRENCİ YAŞAMI
Alt Program Hedefi	Yükseköğretim öğrencilerine sunulan beslenme ve barınma hizmetlerinin kalitesinin artırılması; öğrencilerin kişisel ve sosyal gelişimi desteklenerek yaşam kalitesinin yükseltilmesi
Faaliyet Adı	Yükseköğretimde Kültür ve Spor Hizmetleri
Açıklama	2547 sayılı Yükseköğretim Kanununun 46. ve 47. maddeleri, Yükseköğretim Kurumları Mediko-Sosyal Sağlık, Kültür ve Spor İşleri Dairesi Uygulama Yönetmeliği hükümleri çerçevesinde Sağlık Kültür ve Spor Daire Başkanlığı öğrencilerin ilgi alanlarına göre boş zamanlarını değerlendirmelerini, yeni ilgi alanları ile birlikte dinlenme ve eğlence alışkanlığı kazanmalarını, isterlerse bu faaliyetlere katılmalarını temin etmek amacıyla sergi, konser, konferans, tiyatro ve benzeri sanat ve kültür alanlarında faaliyetlerin düzenlenmesini, Üniversite Sporları Federasyonu tarafından düzenlenen turnuvalarına katılımı ile her türlü spor organizasyonlarının yapılmasına ilişkin iş, işlem ve süreçlere yönelik giderleri bu faaliyet altında izlenecektir.

EKONOMİK KOD	2024 Bütçe	2024 Harcama (Haziran)	2025 Bütçe	2026 Tahmin	2027 Tahmin
<i>Personel Giderleri</i>					
<i>Sosyal Güvenlik Kurumuna Devlet Primi Giderleri</i>					
<i>Mal ve Hizmet Alım Giderleri</i>	640.000	386.066	916.000	1.039.000	1.127.000
<i>Faiz Giderleri</i>					
<i>Cari Transferler</i>					
<i>Sermaye Giderleri</i>					
<i>Sermaye Transferleri</i>					
<i>Borç Verme</i>					
BÜTÇE İÇİ TOPLAM KAYNAK	640.000	386.066	916.000	1.039.000	1.127.000
<i>Döner Sermaye</i>					
<i>Özel Hesap</i>					
<i>Diğer Bütçe Dışı Kaynak</i>					
BÜTÇE DIŞI TOPLAM KAYNAK					
FAALİYET MALİYETİ TOPLAMI	640.000	386.066	916.000	1.039.000	1.127.000

FAALİYET MALİYETLERİ TABLOSU

İdare Adı	MALATYA TURGUT ÖZAL ÜNİVERSİTESİ
Program Adı	YÜKSEKÖĞRETİM
Alt Program Adı	YÜKSEKÖĞRETİMDE ÖĞRENCİ YAŞAMI
Alt Program Hedefi	Yükseköğretim öğrencilerine sunulan beslenme ve barınma hizmetlerinin kalitesinin artırılması; öğrencilerin kişisel ve sosyal gelişimi desteklenerek yaşam kalitesinin yükseltilmesi
Faaliyet Adı	Yükseköğretimde Öğrenci Yaşamına İlişkin Diğer Hizmetler
Açıklama	2547 sayılı Yükseköğretim Kanununun 46. ve 47. maddeleri ile Yükseköğretim Kurumları Mediko-Sosyal Sağlık, Kültür ve Spor İşleri Dairesi Uygulama Yönetmeliği'nde görev ve sorumlulukları çerçevesinde sağlık kuruluşu, öğrencilerin sosyal, kültürel danışma ve rehberlik ile sosyal ihtiyaçlarının karşılanması sağlanmakta ve eğitim-öğretimin desteklenmesi amacıyla bu alanda uygulama ve araştırmalar yapılmaktadır.

EKONOMİK KOD	2024 Bütçe	2024 Harcama (Haziran)	2025 Bütçe	2026 Tahmin	2027 Tahmin
<i>Personel Giderleri</i>	340.000	192.360	464.000	509.000	548.000
<i>Sosyal Güvenlik Kurumuna Devlet Primi Giderleri</i>	2.958.000	3.843	1.300.000	1.610.000	1.920.000
<i>Mal ve Hizmet Alım Giderleri</i>	464.000	84.529	672.000	766.000	826.000
<i>Faiz Giderleri</i>					
<i>Cari Transferler</i>					
<i>Sermaye Giderleri</i>					
<i>Sermaye Transferleri</i>					
<i>Borç Verme</i>					
BÜTÇE İÇİ TOPLAM KAYNAK	3.762.000	280.731	2.436.000	2.885.000	3.294.000
<i>Döner Sermaye</i>					
<i>Özel Hesap</i>					
<i>Diğer Bütçe Dışı Kaynak</i>					
BÜTÇE DIŞI TOPLAM KAYNAK					
FAALİYET MALİYETİ TOPLAMI	3.762.000	280.731	2.436.000	2.885.000	3.294.000

FAALİYET MALİYETLERİ TABLOSU

İdare Adı	MALATYA TURGUT ÖZAL ÜNİVERSİTESİ
Program Adı	YÜKSEKÖĞRETİM
Alt Program Adı	YÜKSEKÖĞRETİMDE ÖĞRENCİ YAŞAMI
Alt Program Hedefi	Yükseköğretim öğrencilerine sunulan beslenme ve barınma hizmetlerinin kalitesinin artırılması; öğrencilerin kişisel ve sosyal gelişimi desteklenerek yaşam kalitesinin yükseltilmesi
Faaliyet Adı	Yükseköğretimde Sağlık Hizmetleri
Açıklama	2547 sayılı Kanun'un 46. ve 47. maddeleri ile Yükseköğretim Kurumları, Mediko-Sosyal Sağlık, Kültür Ve Spor İşleri Dairesi Uygulama Yönetmeliği gereği Üniversitemiz akademik, idari personel ile öğrencilerinin sağlık hizmetleri Battalgazi Tacan Yerleşkesinde yer alan Mediko-Sosyal Hizmetler ünitesi tarafından hizmet verilmekte olup, Bu çerçevede yapılacak iş, işlem ve süreçlere yönelik giderler bu faaliyet altında izlenecektir.

EKONOMİK KOD	2024 Bütçe	2024 Harcama (Haziran)	2025 Bütçe	2026 Tahmin	2027 Tahmin
<i>Personel Giderleri</i>					
<i>Sosyal Güvenlik Kurumuna Devlet Primi Giderleri</i>					
<i>Mal ve Hizmet Alım Giderleri</i>	54.000		79.000	91.000	96.000
<i>Faiz Giderleri</i>					
<i>Cari Transferler</i>					
<i>Sermaye Giderleri</i>					
<i>Sermaye Transferleri</i>					
<i>Borç Verme</i>					
BÜTÇE İÇİ TOPLAM KAYNAK	54.000		79.000	91.000	96.000
<i>Döner Sermaye</i>					
<i>Özel Hesap</i>					
<i>Diğer Bütçe Dışı Kaynak</i>					
BÜTÇE DIŞI TOPLAM KAYNAK					
FAALİYET MALİYETİ TOPLAMI	54.000		79.000	91.000	96.000

FAALİYET MALİYETLERİ TABLOSU

İdare Adı MALATYA TURGUT ÖZAL ÜNİVERSİTESİ
Program Adı YÖNETİM VE DESTEK PROGRAMI
Alt Program Adı TEFTİŞ, DENETİM VE DANIŞMANLIK HİZMETLERİ
Alt Program Adı
Hedefi

Faaliyet Adı Hukuki Danışmanlık ve Muhakemat Hizmetleri

Açıklama Genel Bütçe Kapsamındaki Kamu İdareleri Ve Özel Bütçeli İdarelerde Hukuk Hizmetlerinin Yürütülmesine İlişkin Kanun Hükmünde Kararname uyarınca Üniversitemizin taraf olduğu adli ve idari davalarda, iç ve dış tahkim yargılamasında, icra işlemlerinde ve yargıya intikal eden diğer her türlü hukuki uyuşmazlıklarda temsil edilmesi; Üniversitemizce hizmet satın alma yoluyla temsil ettirilecek dava ve icra ekipleri ve tahkim ile ilgili işlemlerin koordine edilmesi, izlenmesi ve denetlenmesi; Üniversite hizmetlerine ilişkin mevzuat, sözleşme, şartname ve uyuşmazlıklar ile ilgili hukuki mütalaa bildirilmesi; Üniversitemiz amaçlarının daha iyi gerçekleştirilmesi, mevzuata, plan ve programa uygun çalışmalarının temin edilmesi amacıyla gerekli hukuki tekliflerin hazırlanması gibi iş, işlem ve süreçlere yönelik giderleri bu faaliyet altında izlenecektir

EKONOMİK KOD	2024 Bütçe	2024 Harcama (Haziran)	2025 Bütçe	2026 Tahmin	2027 Tahmin
<i>Personel Giderleri</i>	2.862.000	878.046	2.363.000	2.745.000	3.095.000
<i>Sosyal Güvenlik Kurumuna Devlet Primi Giderleri</i>	161.000	130.291	306.000	355.000	401.000
<i>Mal ve Hizmet Alım Giderleri</i>	38.000	45.813	155.000	175.000	190.000
<i>Faiz Giderleri</i>					
<i>Cari Transferler</i>					
<i>Sermaye Giderleri</i>					
<i>Sermaye Transferleri</i>					
<i>Borç Verme</i>					
BÜTÇE İÇİ TOPLAM KAYNAK	3.061.000	1.054.149	2.824.000	3.275.000	3.686.000
<i>Döner Sermaye</i>					
<i>Özel Hesap</i>					
<i>Diğer Bütçe Dışı Kaynak</i>					
BÜTÇE DIŞI TOPLAM KAYNAK					
FAALİYET MALİYETİ TOPLAMI	3.061.000	1.054.149	2.824.000	3.275.000	3.686.000

FAALİYET MALİYETLERİ TABLOSU

İdare Adı	MALATYA TURGUT ÖZAL ÜNİVERSİTESİ
Program Adı	YÖNETİM VE DESTEK PROGRAMI
Alt Program Adı	TEFTİŞ, DENETİM VE DANIŞMANLIK HİZMETLERİ
Alt Program Hedefi	
Faaliyet Adı	İç Denetim
Açıklama	5018 sayılı Kamu Mali Yönetimi Ve Kontrol Kanunu kapsamında Üniversitemizin yönetim ve kontrol yapılarının risk analizleri doğrultusunda değerlendirilmesi, kaynakların etkili, ekonomik ve verimli kullanılıp kullanılmadığı hususunda incelemeler yapılması ve önerilerde bulunulması, harcamaların ve mali işlemlerin mevzuat ve üst politika belgelerine uygunluğu ile mali yönetim ve kontrol süreçlerinin denetlenmesi ve raporlanması gibi iş, işlem ve süreçlere yönelik giderleri bu faaliyet altında izlenecektir.

EKONOMİK KOD	2024 Bütçe	2024 Harcama (Haziran)	2025 Bütçe	2026 Tahmin	2027 Tahmin
<i>Personel Giderleri</i>	1.283.000				
<i>Sosyal Güvenlik Kurumuna Devlet Primi Giderleri</i>	63.000				
<i>Mal ve Hizmet Alım Giderleri</i>	8.000		12.000	14.000	14.000
<i>Faiz Giderleri</i>					
<i>Cari Transferler</i>					
<i>Sermaye Giderleri</i>					
<i>Sermaye Transferleri</i>					
<i>Borç Verme</i>					
BÜTÇE İÇİ TOPLAM KAYNAK	1.354.000		12.000	14.000	14.000
<i>Döner Sermaye</i>					
<i>Özel Hesap</i>					
<i>Diğer Bütçe Dışı Kaynak</i>					
BÜTÇE DIŞI TOPLAM KAYNAK					
FAALİYET MALİYETİ TOPLAMI	1.354.000		12.000	14.000	14.000

FAALİYET MALİYETLERİ TABLOSU

İdare Adı MALATYA TURGUT ÖZAL ÜNİVERSİTESİ

Program Adı YÖNETİM VE DESTEK PROGRAMI

Alt Program Adı ÜST YÖNETİM, İDARİ VE MALİ HİZMETLER

**Alt Program
Hedefi**

Faaliyet Adı Bilgi Teknolojilerine Yönelik Faaliyetler

Açıklama 4734 sayılı Kamu İhale Kanunu kapsamında Üniversitemizin bilgi işlem sistemlerinin işletilmesi ve geliştirilmesi ile teknolojik kapasitelerinin artırılmasına yönelik iş, işlem ve süreçlere ilişkin giderleri bu faaliyet altında izlenecektir

EKONOMİK KOD	2024 Bütçe	2024 Harcama (Haziran)	2025 Bütçe	2026 Tahmin	2027 Tahmin
<i>Personel Giderleri</i>	3.675.000	1.710.191	4.890.000	5.681.000	6.406.000
<i>Sosyal Güvenlik Kurumuna Devlet Primi Giderleri</i>	194.000	190.695	538.000	625.000	704.000
<i>Mal ve Hizmet Alım Giderleri</i>	89.000	392.503	128.000	146.000	157.000
<i>Faiz Giderleri</i>					
<i>Cari Transferler</i>					
<i>Sermaye Giderleri</i>					
<i>Sermaye Transferleri</i>					
<i>Borç Verme</i>					
BÜTÇE İÇİ TOPLAM KAYNAK	3.958.000	2.293.390	5.556.000	6.452.000	7.267.000
<i>Döner Sermaye</i>					
<i>Özel Hesap</i>					
<i>Diğer Bütçe Dışı Kaynak</i>					
BÜTÇE DIŞI TOPLAM KAYNAK					
FAALİYET MALİYETİ TOPLAMI	3.958.000	2.293.390	5.556.000	6.452.000	7.267.000

FAALİYET MALİYETLERİ TABLOSU

İdare Adı MALATYA TURGUT ÖZAL ÜNİVERSİTESİ

Program Adı YÖNETİM VE DESTEK PROGRAMI

Alt Program Adı ÜST YÖNETİM, İDARİ VE MALİ HİZMETLER

Alt Program Hedefi

Faaliyet Adı Genel Destek Hizmetleri

Açıklama 124 Sayılı Yükseköğretim Üst Kuruluşları İle Yükseköğretim Kurumlarının İdari Teşkilatı Hakkında Kanun Hükmünde Kararname kapsamında Üniversitemizin tüm programlarına hizmet eder nitelikte olan temizlik, güvenlik, aydınlatma, ısıtma, onarım, taşıma ve benzeri mal ve hizmetlerin temini; fiziki çalışma ortamlarının düzenlenmesi, genel evrak ve arşiv hizmetlerinin yürütülmesi, sivil savunma ve seferberlik hizmetlerinin planlanması ve yürütülmesi gibi iş, işlem ve süreçlere yönelik giderleri bu faaliyet altında izlenecektir.

EKONOMİK KOD	2024 Bütçe	2024 Harcama (Haziran)	2025 Bütçe	2026 Tahmin	2027 Tahmin
<i>Personel Giderleri</i>	38.233.000	32.394.273	96.974.000	112.639.000	127.063.000
<i>Sosyal Güvenlik Kurumuna Devlet Primi Giderleri</i>	4.006.000	3.986.023	12.351.000	14.300.000	16.076.000
<i>Mal ve Hizmet Alım Giderleri</i>	7.059.000	2.980.804	12.075.000	13.428.000	14.401.000
<i>Faiz Giderleri</i>					
<i>Cari Transferler</i>	1.389.000	417.000	1.765.000	2.009.000	2.169.000
<i>Sermaye Giderleri</i>			2.000	2.000	3.000
<i>Sermaye Transferleri</i>					
<i>Borç Verme</i>					
BÜTÇE İÇİ TOPLAM KAYNAK	50.687.000	39.778.100	123.167.000	142.378.000	159.712.000
<i>Döner Sermaye</i>					
<i>Özel Hesap</i>					
<i>Diğer Bütçe Dışı Kaynak</i>					
BÜTÇE DIŞI TOPLAM KAYNAK					
FAALİYET MALİYETİ TOPLAMI	50.687.000	39.778.100	123.167.000	142.378.000	159.712.000

FAALİYET MALİYETLERİ TABLOSU

İdare Adı MALATYA TURGUT ÖZAL ÜNİVERSİTESİ

Program Adı YÖNETİM VE DESTEK PROGRAMI

Alt Program Adı ÜST YÖNETİM, İDARI VE MALİ HİZMETLER

Alt Program Hedefi

Faaliyet Adı İnşaat ve Yapı İşlerinin Yürütülmesi

Açıklama 4734 sayılı Kamu İhale Kanunu ve 124 Sayılı Yükseköğretim Üst Kuruluşları İle Yükseköğretim Kurumlarının İdari Teşkilatı Hakkında Kanun Hükmünde Kararname kapsamında Hazine adına kayıtlı olup Üniversitemize tahsis edilen veya Üniversitemiz adına kayıtlı olan taşınmazlara ilişkin her türlü yapım, kiralama, satım, işletme, bakım onarım ve benzeri iş, işlem ve süreçlerin yürütülmesine yönelik giderler bu faaliyet altında izlenecektir.

EKONOMİK KOD	2024 Bütçe	2024 Harcama (Haziran)	2025 Bütçe	2026 Tahmin	2027 Tahmin
<i>Personel Giderleri</i>	4.802.000	10.495.362	28.512.000	33.130.000	37.355.000
<i>Sosyal Güvenlik Kurumuna Devlet Primi Giderleri</i>	303.000	1.171.755	3.172.000	3.686.000	4.156.000
<i>Mal ve Hizmet Alım Giderleri</i>	1.907.000	830.157	2.721.000	3.087.000	3.349.000
<i>Faiz Giderleri</i>					
<i>Cari Transferler</i>					
<i>Sermaye Giderleri</i>					
<i>Sermaye Transferleri</i>					
<i>Borç Verme</i>					
BÜTÇE İÇİ TOPLAM KAYNAK	7.012.000	12.497.274	34.405.000	39.903.000	44.860.000
<i>Döner Sermaye</i>					
<i>Özel Hesap</i>					
<i>Diğer Bütçe Dışı Kaynak</i>					
BÜTÇE DIŞI TOPLAM KAYNAK					
FAALİYET MALİYETİ TOPLAMI	7.012.000	12.497.274	34.405.000	39.903.000	44.860.000

FAALİYET MALİYETLERİ TABLOSU

İdare Adı	MALATYA TURGUT ÖZAL ÜNİVERSİTESİ
Program Adı	YÖNETİM VE DESTEK PROGRAMI
Alt Program Adı	ÜST YÖNETİM, İDARİ VE MALİ HİZMETLER
Alt Program Hedefi	
Faaliyet Adı	İnsan Kaynakları Yönetimine İlişkin Faaliyetler
Açıklama	657 sayılı Devlet Memuru Kanunu ve 124 Sayılı Yükseköğretim Üst Kuruluşları İle Yükseköğretim Kurumlarının İdari Teşkilatı Hakkında Kanun Hükmünde Kararname kapsamında Üniversitemizin personel planlamasının yapılması; personel atama, nakil, terfi, emeklilik ve benzeri özlük işlemlerinin yürütülmesi; insan kaynağı kapasitesinin artırılmasına yönelik eğitimlerin planlanması ve düzenlenmesi gibi iş, işlem ve süreçlere yönelik giderleri bu faaliyet altında izlenecektir.

EKONOMİK KOD	2024 Bütçe	2024 Harcama (Haziran)	2025 Bütçe	2026 Tahmin	2027 Tahmin
<i>Personel Giderleri</i>	4.101.000	4.274.400	11.729.000	13.627.000	15.365.000
<i>Sosyal Güvenlik Kurumuna Devlet Primi Giderleri</i>	208.000	483.611	1.286.000	1.494.000	1.685.000
<i>Mal ve Hizmet Alım Giderleri</i>	478.000	14.000	686.000	779.000	843.000
<i>Faiz Giderleri</i>					
<i>Cari Transferler</i>	7.046.000	4.357.500	10.074.000	11.425.000	12.401.000
<i>Sermaye Giderleri</i>					
<i>Sermaye Transferleri</i>					
<i>Borç Verme</i>					
BÜTÇE İÇİ TOPLAM KAYNAK	11.833.000	9.129.511	23.775.000	27.325.000	30.294.000
<i>Döner Sermaye</i>					
<i>Özel Hesap</i>					
<i>Diğer Bütçe Dışı Kaynak</i>					
BÜTÇE DIŞI TOPLAM KAYNAK					
FAALİYET MALİYETİ TOPLAMI	11.833.000	9.129.511	23.775.000	27.325.000	30.294.000

FAALİYET MALİYETLERİ TABLOSU

İdare Adı MALATYA TURGUT ÖZAL ÜNİVERSİTESİ

Program Adı YÖNETİM VE DESTEK PROGRAMI

Alt Program Adı ÜST YÖNETİM, İDARİ VE MALİ HİZMETLER

Alt Program Hedefi

Faaliyet Adı Özel Kalem Hizmetleri

Açıklama 124 Sayılı Yükseköğretim Üst Kuruluşları İle Yükseköğretim Kurumlarının İdari Teşkilatı Hakkında Kanun Hükmünde Kararname kapsamında Üst yönetimin çalışma programının düzenlenmesi ile resmi ve özel yazışmalar, protokol, tören, ziyaret, davet, karşılama, ağırlama gibi hizmetlerin yürütülmesi amacıyla gerçekleştirilen iş, işlem ve süreçlere yönelik giderler bu faaliyet altında izlenecektir.

EKONOMİK KOD	2024 Bütçe	2024 Harcama (Haziran)	2025 Bütçe	2026 Tahmin	2027 Tahmin
<i>Personel Giderleri</i>	658.000				
<i>Sosyal Güvenlik Kurumuna Devlet Primi Giderleri</i>					
<i>Mal ve Hizmet Alım Giderleri</i>	507.000	95.083	727.000	825.000	895.000
<i>Faiz Giderleri</i>					
<i>Cari Transferler</i>					
<i>Sermaye Giderleri</i>					
<i>Sermaye Transferleri</i>					
<i>Borç Verme</i>					
BÜTÇE İÇİ TOPLAM KAYNAK	1.165.000	95.083	727.000	825.000	895.000
<i>Döner Sermaye</i>					
<i>Özel Hesap</i>					
<i>Diğer Bütçe Dışı Kaynak</i>					
BÜTÇE DIŞI TOPLAM KAYNAK					
FAALİYET MALİYETİ TOPLAMI	1.165.000	95.083	727.000	825.000	895.000

FAALİYET MALİYET TABLOSU

İdare Adı	MALATYA TURGUT ÖZAL ÜNİVERSİTESİ
Program Adı	YÖNETİM VE DESTEK PROGRAMI
Alt Program Adı	ÜST YÖNETİM, İDARİ VE MALİ HİZMETLER
Alt Program Hedefi	
Faaliyet Adı	Strateji Geliştirme ve Mali Hizmetler
Açıklama	5018 sayılı Kamu Mali Yönetimi Ve Kontrol Kanunu ve 124 Sayılı Yükseköğretim Üst Kuruluşları İle Yükseköğretim Kurumlarının İdari Teşkilatı Hakkında Kanun Hükmünde Kararname kapsamında Üniversitemiz tarafından yürütülen ve idarelerin tüm programlarına hizmet eder nitelikte olan mali yönetim ve kontrole ilişkin iş, işlem ve süreçlere yönelik giderler bu faaliyet altında izlenecektir.

EKONOMİK KOD	2024 Bütçe	2024 Harcama (Haziran)	2025 Bütçe	2026 Tahmin	2027 Tahmin
<i>Personel Giderleri</i>	3.719.000	2.802.657	7.618.000	8.851.000	9.980.000
<i>Sosyal Güvenlik Kurumuna Devlet Primi Giderleri</i>	208.000	329.852	891.000	1.036.000	1.168.000
<i>Mal ve Hizmet Alım Giderleri</i>	71.000	14.846	103.000	118.000	125.000
<i>Faiz Giderleri</i>					
<i>Cari Transferler</i>					
<i>Sermaye Giderleri</i>					
<i>Sermaye Transferleri</i>					
<i>Borç Verme</i>					
BÜTÇE İÇİ TOPLAM KAYNAK	3.998.000	3.147.355	8.612.000	10.005.000	11.273.000
<i>Döner Sermaye</i>					
<i>Özel Hesap</i>					
<i>Diğer Bütçe Dışı Kaynak</i>					
BÜTÇE DIŞI TOPLAM KAYNAK					
FAALİYET MALİYETİ TOPLAMI	3.998.000	3.147.355	8.612.000	10.005.000	11.273.000

FAALİYET MALİYET TABLOSU

İdare Adı MALATYA TURGUT ÖZAL ÜNİVERSİTESİ

Program Adı YÖNETİM VE DESTEK PROGRAMI

Alt Program Adı ÜST YÖNETİM, İDARİ VE MALİ HİZMETLER

**Alt Program
Hedefi**

Faaliyet Adı Yükseköğretimde Öğrencilere Yönelik İdari Hizmetler

Açıklama

2547 sayılı Yükseköğretim Kanunu ve 124 Sayılı Yükseköğretim Üst Kuruluşları İle Yükseköğretim Kurumlarının İdari Teşkilatı Hakkında Kanun Hükmünde Kararname kapsamında Üniversitemiz öğrencilerinin öğrenci yaşamına yönelik diğer hizmetler (kısmi zamanlı çalışma gibi) bu faaliyet kapsamında izlenecektir.

EKONOMİK KOD	2024 Bütçe	2024 Harcama (Haziran)	2025 Bütçe	2026 Tahmin	2027 Tahmin
<i>Personel Giderleri</i>	7.442.000	6.091.005	16.437.000	19.096.000	21.535.000
<i>Sosyal Güvenlik Kurumuna Devlet Primi Giderleri</i>	441.000	762.397	2.005.000	2.330.000	2.628.000
<i>Mal ve Hizmet Alım Giderleri</i>	70.000	8.408	102.000	117.000	123.000
<i>Faiz Giderleri</i>					
<i>Cari Transferler</i>					
<i>Sermaye Giderleri</i>					
<i>Sermaye Transferleri</i>					
<i>Borç Verme</i>					
BÜTÇE İÇİ TOPLAM KAYNAK	7.953.000	6.861.810	18.544.000	21.543.000	24.286.000
<i>Döner Sermaye</i>					
<i>Özel Hesap</i>					
<i>Diğer Bütçe Dışı Kaynak</i>					
BÜTÇE DIŞI TOPLAM KAYNAK					
FAALİYET MALİYETİ TOPLAMI	7.953.000	6.861.810	18.544.000	21.543.000	24.286.000

FAALİYETLER DÜZEYİNDE MALATYA TURGUT ÖZAL ÜNİVERSİTESİ PERFORMANS PROGRAMI MALİYETİ

PROGRAM SINIFLANDIRMASI	2025			2026			2027		
	BÜTÇE İÇİ	BÜTÇE DIŞI	TOPLAM	BÜTÇE İÇİ	BÜTÇE DIŞI	TOPLAM	BÜTÇE İÇİ	BÜTÇE DIŞI	TOPLAM
ARAŞTIRMA, GELİŞTİRME VE YENİLİK	5.787.000	0	5.787.000	6.258.000	0	6.258.000	6.694.000	0	6.694.000
YÜKSEKÖĞRETİMDE BİLİMSEL ARAŞTIRMA VE GELİŞTİRME	5.787.000	0	5.787.000	6.258.000	0	6.258.000	6.694.000	0	6.694.000
<i>Yükseköğretim Kurumlarının Bilimsel Araştırma Projeleri</i>	5.787.000	0	5.787.000	6.258.000	0	6.258.000	6.694.000	0	6.694.000
YÜKSEKÖĞRETİM	1.206.050.000	0	1.206.050.000	1.408.018.000	0	1.408.018.000	1.588.048.000	0	1.588.048.000
ÖN LİSANS EĞİTİMİ, LİSANS EĞİTİMİ VE LİSANSÜSTÜ EĞİTİM	1.185.976.000	0	1.185.976.000	1.385.034.000	0	1.385.034.000	1.562.945.000	0	1.562.945.000
<i>Doktora ve Tıpta Uzmanlık Eğitimi</i>	14.883.000	0	14.883.000	17.282.000	0	17.282.000	19.461.000	0	19.461.000
<i>Yükseköğretim Kurumları Bilgi ve Kültürel Kaynaklar ile Sportif Altyapının Geliştirilmesi Hizmetleri</i>	10.090.000	0	10.090.000	4.752.000	0	4.752.000	5.346.000	0	5.346.000
<i>Yükseköğretim Kurumları Birinci Öğretim</i>	1.161.003.000	0	1.161.003.000	1.363.000.000	0	1.363.000.000	1.538.138.000	0	1.538.138.000
YÜKSEKÖĞRETİMDE ÖĞRENCİ YAŞAMI	20.074.000	0	20.074.000	22.984.000	0	22.984.000	25.103.000	0	25.103.000
<i>Yükseköğretimde Barınma Hizmetleri</i>	89.000	0	89.000	100.000	0	100.000	110.000	0	110.000
<i>Yükseköğretimde Beslenme Hizmetleri</i>	16.554.000	0	16.554.000	18.869.000	0	18.869.000	20.476.000	0	20.476.000
<i>Yükseköğretimde Kültür ve Spor Hizmetleri</i>	916.000	0	916.000	1.039.000	0	1.039.000	1.127.000	0	1.127.000
<i>Yükseköğretimde Öğrenci Yaşamına İlişkin Diğer Hizmetler</i>	2.436.000	0	2.436.000	2.885.000	0	2.885.000	3.294.000	0	3.294.000
<i>Yükseköğretimde Sağlık Hizmetleri</i>	79.000	0	79.000	91.000	0	91.000	96.000	0	96.000
YÖNETİM VE DESTEK PROGRAMI	217.622.000	0	217.622.000	251.720.000	0	251.720.000	282.287.000	0	282.287.000
TEFTİŞ, DENETİM VE DANIŞMANLIK HİZMETLERİ	2.836.000	0	2.836.000	3.289.000	0	3.289.000	3.700.000	0	3.700.000
<i>Hukuki Danışmanlık ve Muhakemat Hizmetleri</i>	2.824.000	0	2.824.000	3.275.000	0	3.275.000	3.686.000	0	3.686.000
<i>İç Denetim</i>	12.000	0	12.000	14.000	0	14.000	14.000	0	14.000
ÜST YÖNETİM, İDARİ VE MALİ HİZMETLER	214.786.000	0	214.786.000	248.431.000	0	248.431.000	278.587.000	0	278.587.000
<i>Bilgi Teknolojilerine Yönelik Faaliyetler</i>	5.556.000	0	5.556.000	6.452.000	0	6.452.000	7.267.000	0	7.267.000
<i>Genel Destek Hizmetleri</i>	123.167.000	0	123.167.000	142.378.000	0	142.378.000	159.712.000	0	159.712.000
<i>İnşaat ve Yapı İşlerinin Yürütülmesi</i>	34.405.000	0	34.405.000	39.903.000	0	39.903.000	44.860.000	0	44.860.000
<i>İnsan Kaynakları Yönetimine İlişkin Faaliyetler</i>	23.775.000	0	23.775.000	27.325.000	0	27.325.000	30.294.000	0	30.294.000
<i>Özel Kalem Hizmetleri</i>	727.000	0	727.000	825.000	0	825.000	895.000	0	895.000
<i>Strateji Geliştirme ve Mali Hizmetler</i>	8.612.000	0	8.612.000	10.005.000	0	10.005.000	11.273.000	0	11.273.000
<i>Yükseköğretimde Öğrencilere Yönelik İdari Hizmetler</i>	18.544.000	0	18.544.000	21.543.000	0	21.543.000	24.286.000	0	24.286.000
GENEL TOPLAM	1.429.459.000	0	1.429.459.000	1.665.996.000	0	1.665.996.000	1.877.029.000	0	1.877.029.000

EKONOMİK SINIFLANDIRMA DÜZEYİNDE MALATYA TURGUT ÖZAL ÜNİVERSİTESİ PERFORMANS PROGRAMI MALİYETİ

EKONOMİK KOD	2025				2026				2027			
	HİZMET PROGRAMLARI TOPLAM	YÖNETİM VE DESTEK PROGRAMI	PROGRAM DIŞI GİDERLER	TOPLAM	HİZMET PROGRAMLARI TOPLAM	YÖNETİM VE DESTEK PROGRAMI	PROGRAM DIŞI GİDERLER	TOPLAM	HİZMET PROGRAMLARI TOPLAM	YÖNETİM VE DESTEK PROGRAMI	PROGRAM DIŞI GİDERLER	TOPLAM
<i>Personel Giderleri</i>	721.444.000	168.523.000		889.967.000	838.322.000	195.769.000		1.034.091.000	945.182.000	220.799.000		1.165.981.000
<i>Sosyal Güvenlik Kurumuna Devlet Primi Giderleri</i>	94.893.000	20.549.000		115.442.000	110.323.000	23.826.000		134.149.000	124.431.000	26.818.000		151.249.000
<i>Mal ve Hizmet Alım Giderleri</i>	95.502.000	16.709.000		112.211.000	108.570.000	18.689.000		127.259.000	118.037.000	20.097.000		138.134.000
<i>Faiz Giderleri</i>				0				0				0
<i>Cari Transferler</i>		11.839.000		11.839.000		13.434.000		13.434.000		14.570.000		14.570.000
<i>Sermaye Giderleri</i>	299.998.000	2.000		300.000.000	357.061.000	2.000		357.063.000	407.092.000	3.000		407.095.000
<i>Sermaye Transferleri</i>				0				0				0
<i>Borç Verme</i>				0				0				0
<i>Yedek Ödenekler</i>				0				0				0
BÜTÇE İÇİ TOPLAM KAYNAK	1.211.837.000	217.622.000	0	1.429.459.000	1.414.276.000	251.720.000	0	1.665.996.000	1.594.742.000	282.287.000	0	1.877.029.000
<i>Döner Sermaye</i>				0				0				0
<i>Özel Hesap</i>				0				0				0
<i>Diğer Bütçe Dışı Kaynak</i>				0				0				0
BÜTÇE DIŞI TOPLAM KAYNAK	0	0	0	0	0	0	0	0	0	0	0	0
GENEL TOPLAM	1.211.837.000	217.622.000	0	1.429.459.000	1.414.276.000	251.720.000	0	1.665.996.000	1.594.742.000	282.287.000	0	1.877.029.000

III- EKLER
FAALİYETLERDEN SORUMLU HARCAMA BİRİMLERİ
İdare Adı MALATYA TURGUT ÖZAL ÜNİVERSİTESİ
Yıl 2025 (Cumhurbaşkanı Teklifi)

PROGRAM	ALT PROGRAM	FAALİYET	SORUMLU HARCAMA BİRİMİ	
ARAŞTIRMA, GELİŞTİRME VE YENİLİK	YÜKSEKÖĞRETİMDE BİLİMSEL ARAŞTIRMA VE GELİŞTİRME	Yükseköğretim Kurumlarının Bilimsel Araştırma Projeleri	ÖZEL KALEM (REKTÖRLÜK)	
YÜKSEKÖĞRETİM	ÖN LİSANS EĞİTİMİ, LİSANS EĞİTİMİ VE LİSANSÜSTÜ EĞİTİM	Doktora ve Tıpta Uzmanlık Eğitimi	LİSANSÜSTÜ EĞİTİM ENSTİTÜSÜ	
		Yükseköğretim Kurumları Bilgi ve Kültürel Kaynaklar ile Sportif Altyapının Geliştirilmesi Hizmetleri	KÜTÜPHANE VE DOKÜMANTASYON DAİRE BAŞKANLIĞI	
		Yükseköğretim Kurumları Birinci Öğretim	ÖZEL KALEM (REKTÖRLÜK), ÖZEL KALEM (GENEL SEKRETERLİK), İDARİ VE MALİ İŞLER DAİRE BAŞKANLIĞI, BİLGİ İŞLEM DAİRE BAŞKANLIĞI, YAPI İŞLERİ VE TEKNİK DAİRE BAŞKANLIĞI, ZİRAAT FAKÜLTESİ, MİMARLIK VE TASARIM FAKÜLTESİ, MÜHENDİSLİK VE DOĞA BİLİMLERİ FAKÜLTESİ, SIVİL HAVACILIK YÜKSEKOKULU, ARAPGİR MESLEK YÜKSEKOKULU, BATTALGAZİ MESLEK YÜKSEKOKULU, HEKİMHAN MEHMET EMİN SUNGUR MESLEK YÜKSEKOKULU, YEŞİLYURT MESLEK YÜKSEKOKULU, SOSYAL VE BEŞERİ BİLİMLER FAKÜLTESİ, AKÇADAĞ MESLEK YÜKSEKOKULU, DARENDE BEKİR ILICAK MESLEK YÜKSEKOKULU, DOĞANŞEHİR VAHAP KÜÇÜK MESLEK YÜKSEKOKULU, KALE TURİZM VE OTEL İŞLETMECİLİĞİ MESLEK YÜKSEKOKULU, SAĞLIK BİLİMLERİ FAKÜLTESİ, SAĞLIK HİZMETLERİ MESLEK YÜKSEKOKULU, TIP FAKÜLTESİ, YABANCI DİLLER YÜKSEKOKULU	
	YÜKSEKÖĞRETİMDE ÖĞRENCİ YAŞAMI	Yükseköğretimde Barınma Hizmetleri	SAĞLIK, KÜLTÜR VE SPOR DAİRESİ BAŞKANLIĞI	
		Yükseköğretimde Beslenme Hizmetleri	SAĞLIK, KÜLTÜR VE SPOR DAİRESİ BAŞKANLIĞI	
		Yükseköğretimde Kültür ve Spor Hizmetleri	SAĞLIK, KÜLTÜR VE SPOR DAİRESİ BAŞKANLIĞI	
		Yükseköğretimde Öğrenci Yaşamına İlişkin Diğer Hizmetler	SAĞLIK, KÜLTÜR VE SPOR DAİRESİ BAŞKANLIĞI	
		Yükseköğretimde Sağlık Hizmetleri	SAĞLIK, KÜLTÜR VE SPOR DAİRESİ BAŞKANLIĞI	
	YÖNETİM VE DESTEK PROGRAMI	TEFTİŞ, DENETİM VE DANIŞMANLIK HİZMETLERİ	Hukuki Danışmanlık ve Muhakemat Hizmetleri	HUKUK MÜŞAVİRLİĞİ
			İç Denetim	ÖZEL KALEM (REKTÖRLÜK)
ÜST YÖNETİM, İDARİ VE MALİ HİZMETLER		Bilgi Teknolojilerine Yönelik Faaliyetler	BİLGİ İŞLEM DAİRE BAŞKANLIĞI	
		Genel Destek Hizmetleri	ÖZEL KALEM (GENEL SEKRETERLİK), İDARİ VE MALİ İŞLER DAİRE BAŞKANLIĞI, YAPI İŞLERİ VE TEKNİK DAİRE BAŞKANLIĞI	
		İnsan Kaynakları Yönetimine İlişkin Faaliyetler	PERSONEL DAİRE BAŞKANLIĞI	
		İnşaat ve Yapı İşlerinin Yürütülmesi	İDARİ VE MALİ İŞLER DAİRE BAŞKANLIĞI, YAPI İŞLERİ VE TEKNİK DAİRE BAŞKANLIĞI	
		Özel Kalem Hizmetleri	ÖZEL KALEM (REKTÖRLÜK)	
		Strateji Geliştirme ve Mali Hizmetler	STRATEJİ GELİŞTİRME DAİRE BAŞKANLIĞI	
Yükseköğretimde Öğrencilere Yönelik İdari Hizmetler	SAĞLIK, KÜLTÜR VE SPOR DAİRESİ BAŞKANLIĞI, ÖĞRENCİ İŞLERİ DAİRE BAŞKANLIĞI			

PERFORMANS GÖSTERGELERİNİN İZLENMESİNDEN SORUMLU BİRİMLER
İdare Adı: MALATYA TURGUT ÖZAL ÜNİVERSİTESİ

PROGRAM	ALT PROGRAM	PERFORMANS GÖSTERGELERİ	SORUMLU BİRİM
ARAŞTIRMA, GELİŞTİRME VE YENİLİK	ARAŞTIRMA ALTYAPILARI	Araştırma altyapısı projesi tamamlanma oranı	ÖZEL KALEM (REKTÖRLÜK)
	YÜKSEKÖĞRETİMDE BİLİMSEL ARAŞTIRMA VE GELİŞTİRME	Ar-ge'ye harcanan bütçenin toplam bütçeye oranı	ÖZEL KALEM (REKTÖRLÜK)
		Ar-ge sonucu ortaya çıkan ürünlere ilişkin alınan patent sayısı	ÖZEL KALEM (REKTÖRLÜK)
		Ar-ge sonucu ticarileştirilen ürün sayısı	ÖZEL KALEM (REKTÖRLÜK)
		Araştırma merkezleri gelir miktarı	MALATYA TURGUT ÖZAL ÜNİVERSİTESİ
		Araştırma merkezlerinin sanayi ile yaptığı proje sayısı	MALATYA TURGUT ÖZAL ÜNİVERSİTESİ
		BAP kapsamında desteklenen araştırma projeleri sayısı	ÖZEL KALEM (REKTÖRLÜK)
		Öğretim elemanı başına düşen ar-ge proje sayısı	ÖZEL KALEM (REKTÖRLÜK)
		Patent, faydalı model ve endüstriyel tasarım başvuru sayısı	ÖZEL KALEM (REKTÖRLÜK)
		Uluslararası kuruluşlar tarafından desteklenen ar-ge projesi sayısı	ÖZEL KALEM (REKTÖRLÜK)
Uluslararası endekslerde yer alan bilimsel yayın sayısı	ÖZEL KALEM (REKTÖRLÜK)		
HAYAT BOYU ÖĞRENME	YÜKSEKÖĞRETİM KURUMLARI SÜREKLİ EĞİTİM FAALİYETLERİ	Dezavantajlı gruplara yönelik sosyal entegrasyon ve kapsayıcılığa ilişkin yapılan faaliyet sayısı	ÖZEL KALEM (REKTÖRLÜK)
		Eğitim programlarına başvuran kişi sayısı	ÖZEL KALEM (REKTÖRLÜK)
		Mezunlara yönelik gerçekleştirilen faaliyet sayısı	MALATYA TURGUT ÖZAL ÜNİVERSİTESİ
		Sürekli Eğitim Merkezi (SEM) ve Dil Merkezi (DİLMER) tarafından mesleki eğitime yönelik verilen sertifika sayısı	MALATYA TURGUT ÖZAL ÜNİVERSİTESİ
		Tamamlanan sosyal sorumluluk projeleri sayısı	ÖZEL KALEM (REKTÖRLÜK)
TEDAVİ EDİCİ SAĞLIK	TEDAVİ HİZMETLERİ	Üniversitenin çevrecilik alanlarında aldığı ödül sayısı	MALATYA TURGUT ÖZAL ÜNİVERSİTESİ
		Ameliyat sayısı	
		Üniversite hastaneleri nitelikli yatak oranı	
		Üniversite hastaneleri yatak doluluk oranı	
YÜKSEKÖĞRETİM	ÖĞRETİM ELEMANLARINA SAĞLANAN BURS VE DESTEKLER	Yatan hasta sayısı	
		SCI, SCI-Expanded, SSCI ve AHCI kapsamındaki dergilerde öğretim elemanı başına düşen yayın sayısı	KÜTÜPHANE VE DOKÜMANTASYON DAİRE BAŞKANLIĞI
		Yükseköğretim Kurulu tarafından belirlenecek öncelikli alanlarda sağlanan burslardan yararlanan doktora öğrenci sayısı	ÖĞRENCİ İŞLERİ DAİRE BAŞKANLIĞI
		Yükseköğretim Kurulu tarafından sağlanan araştırma desteklerinden yararlananların sayısı	MALATYA TURGUT ÖZAL ÜNİVERSİTESİ
		Yükseköğretim Kurulu tarafından sağlanan yurt dışında yabancı dil yeterliliklerinin artırılmasına yönelik burslardan yararlanan sayısı	ÖĞRENCİ İŞLERİ DAİRE BAŞKANLIĞI
		Yükseköğretim Kurulu, Türkiye Bilimler Akademisi ve TÜBİTAK bilim, teşvik ve sanat ödülleri sayısı	ÖZEL KALEM (REKTÖRLÜK)
	ÖN LİSANS EĞİTİMİ, LİSANS EĞİTİMİ VE LİSANSÜSTÜ EĞİTİM	Doktora eğitimini tamamlayanların sayısı	ÖĞRENCİ İŞLERİ DAİRE BAŞKANLIĞI
		Eğitim bilimleri kontenjan doluluk oranı	ÖĞRENCİ İŞLERİ DAİRE BAŞKANLIĞI
		Eğitimin program süresinde bitirilme oranı	ÖĞRENCİ İŞLERİ DAİRE BAŞKANLIĞI
		Fen bilimleri kontenjan doluluk oranı	ÖĞRENCİ İŞLERİ DAİRE BAŞKANLIĞI
		Kütüphanede bulunan basılı ve elektronik kaynak sayısı	KÜTÜPHANE VE DOKÜMANTASYON DB.
		Kütüphanede bulunan öğrenci başına düşen basılı ve elektronik kaynak sayısı	KÜTÜPHANE VE DOKÜMANTASYON DB.
		Kütüphaneden yararlanan kişi sayısı	KÜTÜPHANE VE DOKÜMANTASYON DB.
		Lisansüstü öğrencilerin toplam öğrenciler içindeki payı	ÖĞRENCİ İŞLERİ DAİRE BAŞKANLIĞI
		Öğrenci başına düşen eğitim alanı	YAPI İŞLERİ VE TEKNİK DAİRE BAŞ.
		Öğrenci başına düşen kapalı alan	YAPI İŞLERİ VE TEKNİK DAİRE BAŞ.
		Öğrenci değişim programlarından yararlanan öğrencilerin oranı	ÖZEL KALEM (REKTÖRLÜK)
		Öğretim üyesi başına düşen öğrenci sayısı	ÖĞRENCİ İŞLERİ DAİRE BAŞKANLIĞI
		Sağlık bilimleri kontenjan doluluk oranı	ÖĞRENCİ İŞLERİ DAİRE BAŞKANLIĞI
		Sosyal bilimler kontenjan doluluk oranı	ÖĞRENCİ İŞLERİ DAİRE BAŞKANLIĞI
		Teknokent veya Teknoloji Transfer Ofisi (TTO) projelerine katılan öğrenci sayısı	ÖZEL KALEM (REKTÖRLÜK)
		Uluslararası kuruluşlarla ortak uygulanan eğitim programı sayısı	ÖZEL KALEM (REKTÖRLÜK)
		Yabancı dilde eğitim veren program sayısı	ÖĞRENCİ İŞLERİ DAİRE BAŞKANLIĞI
	Yabancı uyruklu akademisyen sayısı	PERSONEL DAİRE BAŞKANLIĞI	
	Yabancı uyruklu öğrenci sayısı	ÖĞRENCİ İŞLERİ DAİRE BAŞKANLIĞI	
	Yan dal ve çift ana dal programından mezun olanların toplam mezun sayısına oranı	ÖĞRENCİ İŞLERİ DAİRE BAŞKANLIĞI	
	YÜKSEKÖĞRETİMDE ÖĞRENCİ YAŞAMI	Barınma hizmetlerinden yararlanan öğrenci sayısı	SAĞLIK, KÜLTÜR VE SPOR DAİRESİ BAŞ.
		Beslenme hizmetlerinden yararlanan öğrenci sayısı	SAĞLIK, KÜLTÜR VE SPOR DAİRESİ BAŞ.
		Öğrenci başına düşen sosyal donatı alanı	SAĞLIK, KÜLTÜR VE SPOR DAİRESİ BAŞ.
		Öğrenci kulüp ve topluluk sayısı	SAĞLIK, KÜLTÜR VE SPOR DAİRESİ BAŞ.
		Sosyal, kültürel ve sportif faaliyet sayısı	SAĞLIK, KÜLTÜR VE SPOR DAİRESİ BAŞ.
		Yükseköğretimde öğrenci başına barınma harcaması	SAĞLIK, KÜLTÜR VE SPOR DAİRESİ BAŞ.
		Yükseköğretimde öğrenci başına beslenme harcaması	SAĞLIK, KÜLTÜR VE SPOR DAİRESİ BAŞ.
Yükseköğretimde öğrenci yaşamından memnuniyet oranı		ÖZEL KALEM (REKTÖRLÜK)	
Yükseköğretimde öğrencilere sunulan sağlık hizmetinden yararlanan öğrenci sayısının toplam öğrenci sayısına oranı		SAĞLIK, KÜLTÜR VE SPOR DAİRESİ BAŞ.	



**MALATYA
TURGUT ÖZAL
ÜNİVERSİTESİ**

www.ozal.edu.tr
